

Bulletin Climatique Mensuel de Wallis-et-Futuna

Novembre 2025

Sommaire

Wallis (pages 2 et 3)

Futuna (pages 4 et 5)

**Légendes et
définitions** (page 6)

Que s'est-il passé ce mois-ci ?

Contexte climatique régional :

Au niveau de l’océan Pacifique équatorial, les conditions atmosphériques et océaniques témoignent de la mise en place d’une phase La Niña de l’ENSO au cours du trimestre novembre-décembre-janvier 2025/2026. Ceci explique la présence à l’ouest d’une zone d’anomalie positive de précipitations. Les îles Wallis et Futuna se sont trouvées quand à elles à la frontière entre une zone d’anomalie de précipitations négative au Nord-Ouest et une zone d’anomalie positive au sud est.

Le temps à Wallis et Futuna :

Les températures sont restées très proches des normales de saison à Wallis et à Futuna. Des épisodes pluvieux sont venus impacter les deux îles en fin de mois rattrapant ainsi le manque de précipitations des deux premières décades.

*ZCPS : Zone de convergence du Pacifique sud, principale source de précipitations dans le Pacifique sud-ouest.

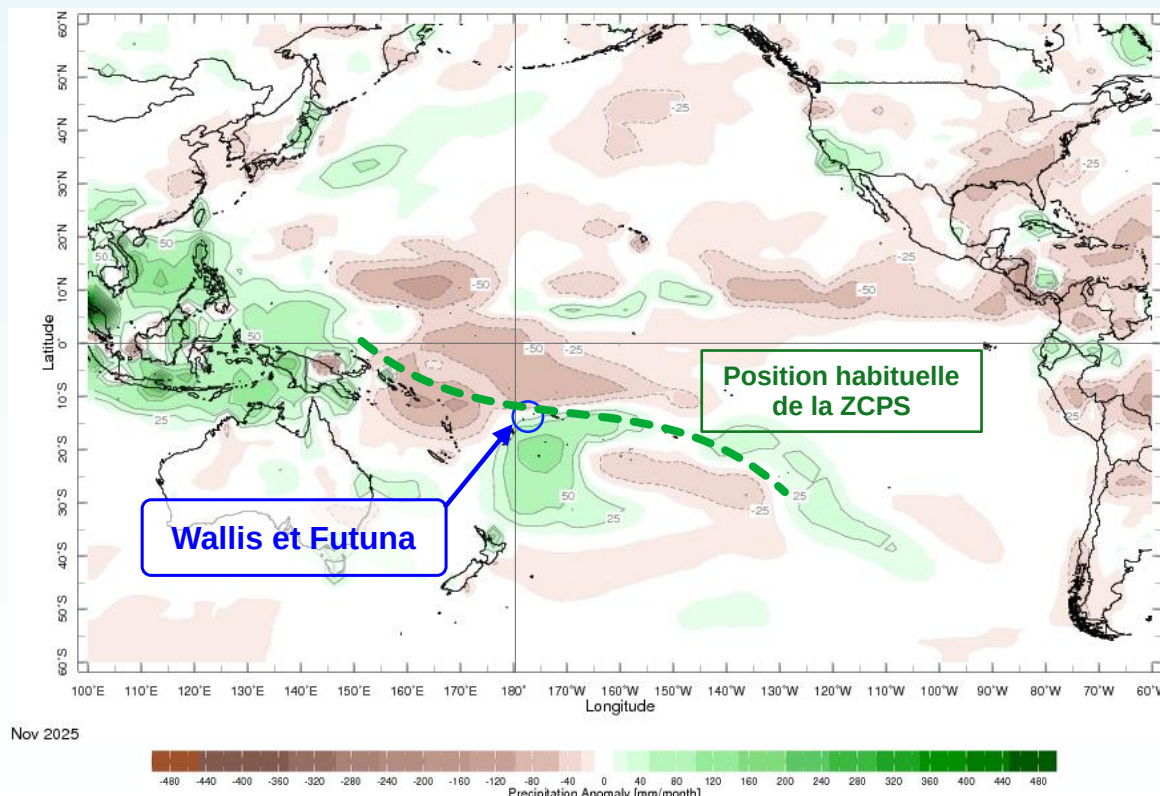


Fig. 1 : Anomalies mensuelles des précipitations (en mm/mois) sur le Pacifique en novembre 2025 (période de référence : 1991-2020).

Source :
International
Research Institute
for Climate and
Society, Climate
Monitoring.

WALLIS



Précipitations

Les précipitations relevées à Hihifo en ce mois de novembre sont légèrement en dessous des normales malgré une fin de mois marquée par des épisodes pluvieux. Le cumul mensuel total est de 287,8 mm pour un cumul normal de 306,2 mm soit un déficit de 6 %. Il est réparti de manière hétérogène sur le mois avec respectivement 57 mm, 10,4 mm et 220,4 mm au cours des trois décades.

Le nombre de jours de pluie* est proche de la normale avec 19 jours observés pour une valeur habituelle de 18 jours. Le cumul quotidien le plus élevé du mois a été mesuré le 27 novembre et est de 86,4 mm soit 30 % du cumul mensuel.

**Jour de pluie : jour au cours duquel le cumul de pluie est supérieur ou égal à 1 mm.*

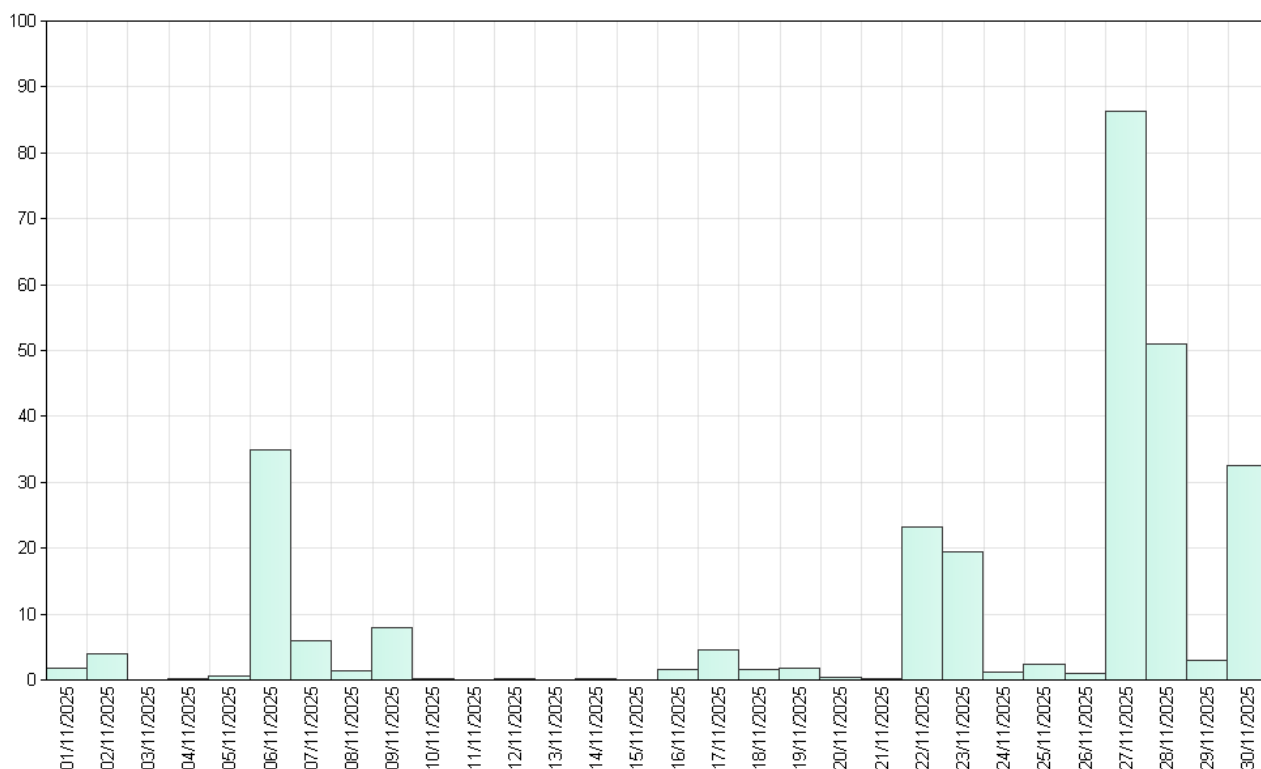


Fig. 2 : Cumuls des précipitations du mois de novembre 2025 à Hihifo (en mm).

Source : Météo-France



Ensoleillement

Le rayonnement solaire global mesuré à Hihifo est de 63 496 J/cm² (176,5 Kwh/m²) pour une normale de 58 256 J/cm² (162 Kwh/m²), soit un excédent de 9 %. La durée d'insolation est de 206 heures et 36 minutes pour une normale de 181 heures et 38 minutes, soit un excédent de 24h58.



Températures

Les températures enregistrées à Hihifo sont, pour ce mois de novembre, égales en moyenne aux normales de saison. La moyenne des températures minimales est égale à la normale avec 24,8°C et la moyenne des températures maximales est égale à la normale avec 30,5°C. On compte 24 jours très chauds* pour une normale de 23,9 jours. La température quotidienne la plus élevée du mois a été enregistrée le 25 avec 31,6°C ainsi qu'une minimale le même jour à 28°C.

*Jour très chaud : jour au cours duquel la température maximale est supérieure ou égale à 30°C.

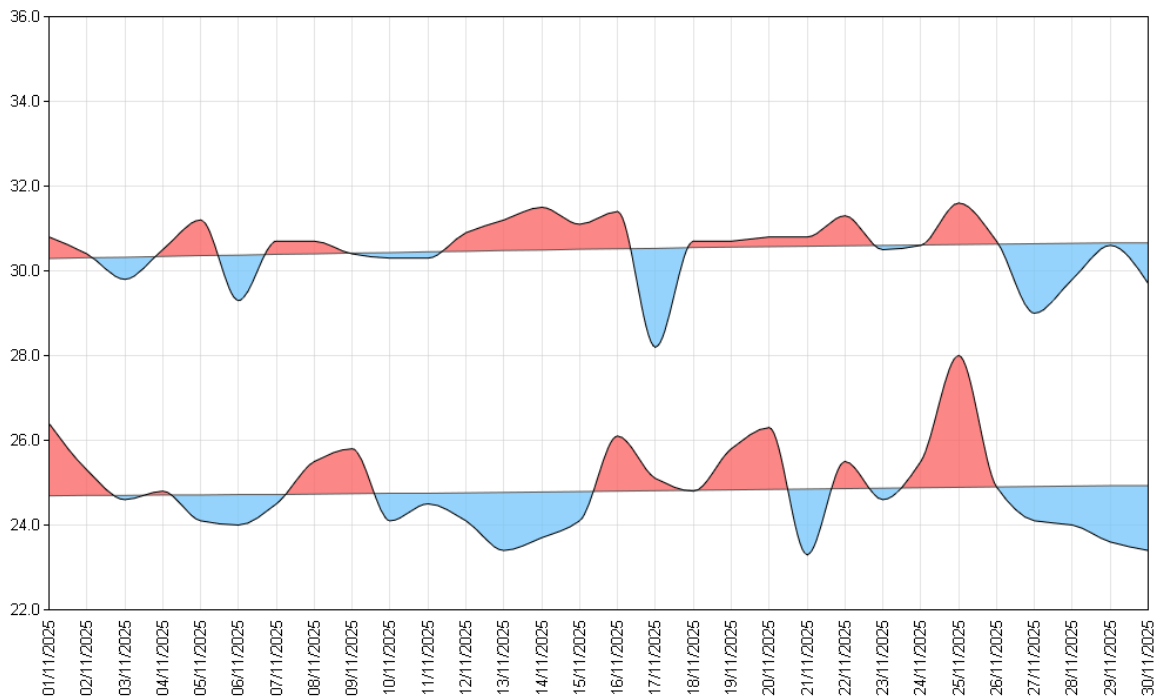


Fig. 3 : Températures minimales (courbe du bas) et maximales (courbe du haut) du mois de novembre 2025 à Hihifo (en °C). Les aires rouges (respectivement bleues) indiquent des températures supérieures (respectivement inférieures) aux normales.

Source : Météo-France.



Vent

Avec une vitesse moyenne mensuelle de 10 km/h inférieure à la normale de 11,5 km/h, le vent a soufflé essentiellement suivant le secteur Est-Sud-Est (100°) mais aussi suivant le secteur Nord Nord Est (20°).

La rafale la plus forte a soufflé à une vitesse de 69,1 km/h et de direction 300° (ENE), le 23 novembre.

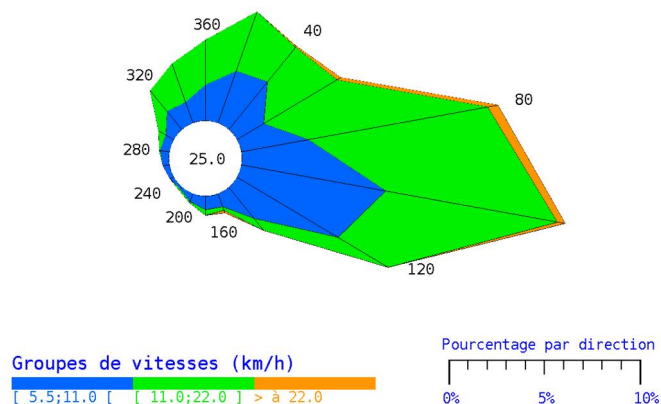


Fig. 4 : Rose des vents de novembre 2025 à Hihifo.

Source : Météo-France

FUTUNA



Précipitations

Comme en octobre, le temps a été plus humide en novembre avec un cumul mensuel enregistré à Maopopo de 481,8 mm, soit un excédent de 49% par rapport à la normale de 324,1 mm. Les précipitations sont réparties de manière très hétérogènes avec pour les trois décades respectivement 24,4 mm ; 80,6 mm et 376,8 mm.

On compte 19 jours de pluie* pour une normale de 18,2 jours. Le cumul quotidien le plus élevé a été mesuré le 24 avec 109,1 mm soit près de 23 % du cumul mensuel.

**Jour de pluie : jour au cours duquel le cumul de pluie est supérieur ou égal à 1 mm.*

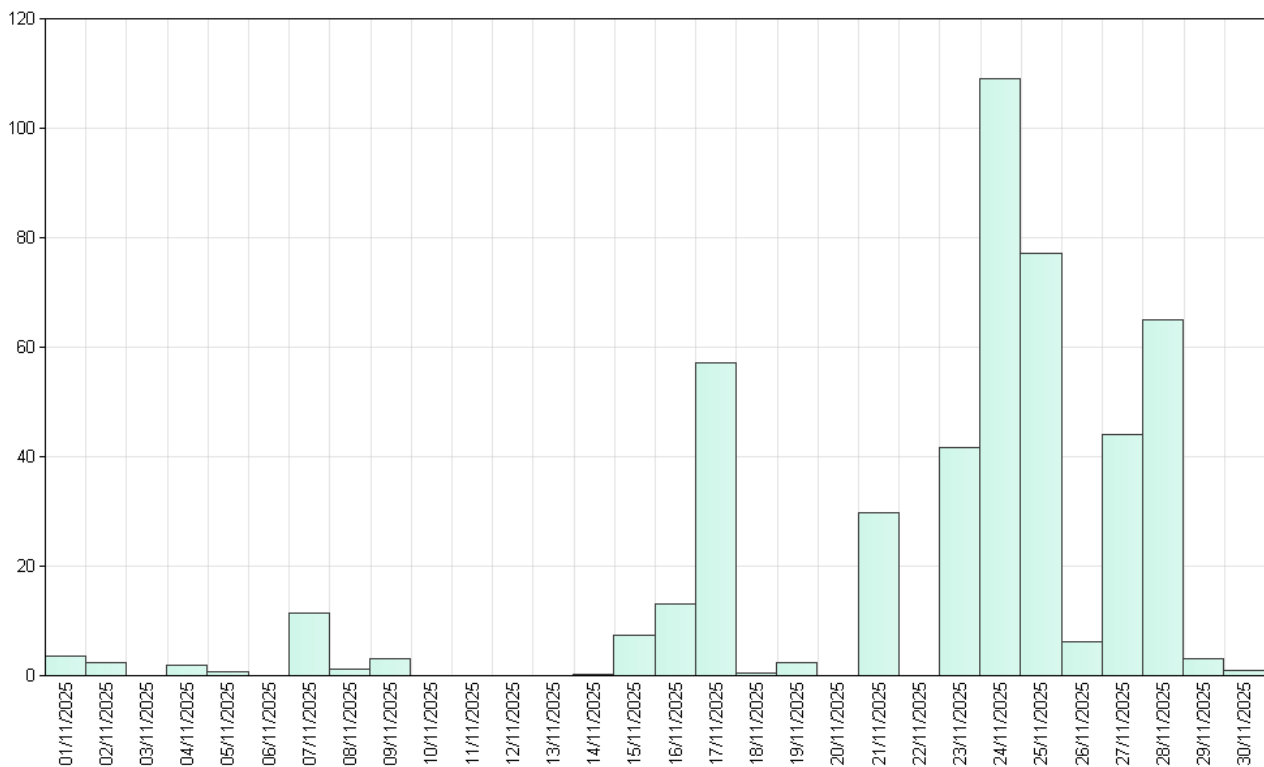


Fig. 5 : Cumuls des précipitations du mois de novembre 2025 à Maopopo (en mm).

Source : Météo-France



Ensoleillement

Le cumul mensuel de rayonnement solaire global mesuré à Maopopo est de 52 162 J/cm² (144,9 Kwh/m²).

Il n'y a pas de normale pour le rayonnement global à Maopopo ni de mesure de durée d'insolation.



Températures

Les données de température de Maopopo ne sont pas disponibles pour le mois de novembre. Ce sont donc les données de Pointe Vele qui ont été utilisées ici. Il n'y a pas de valeurs de normales disponibles pour la station de Pointe Vele.

La moyenne des températures minimales mesurées à Vele est de 24,9°C, pour une normale de 24,8°C à Maopopo. La moyenne des températures maximales est de 30,5°C à Vele, pour une normale à Maopopo de 30,4°C.

On dénombre 21 jours très chauds* à Pointe Vele pour une normale à Maopopo de 20,8 jours. La température quotidienne la plus élevée du mois a été enregistrée le 15 avec 33,3°C.

*Jour très chaud : jour au cours duquel la température maximale est supérieure ou égale à 30°C.

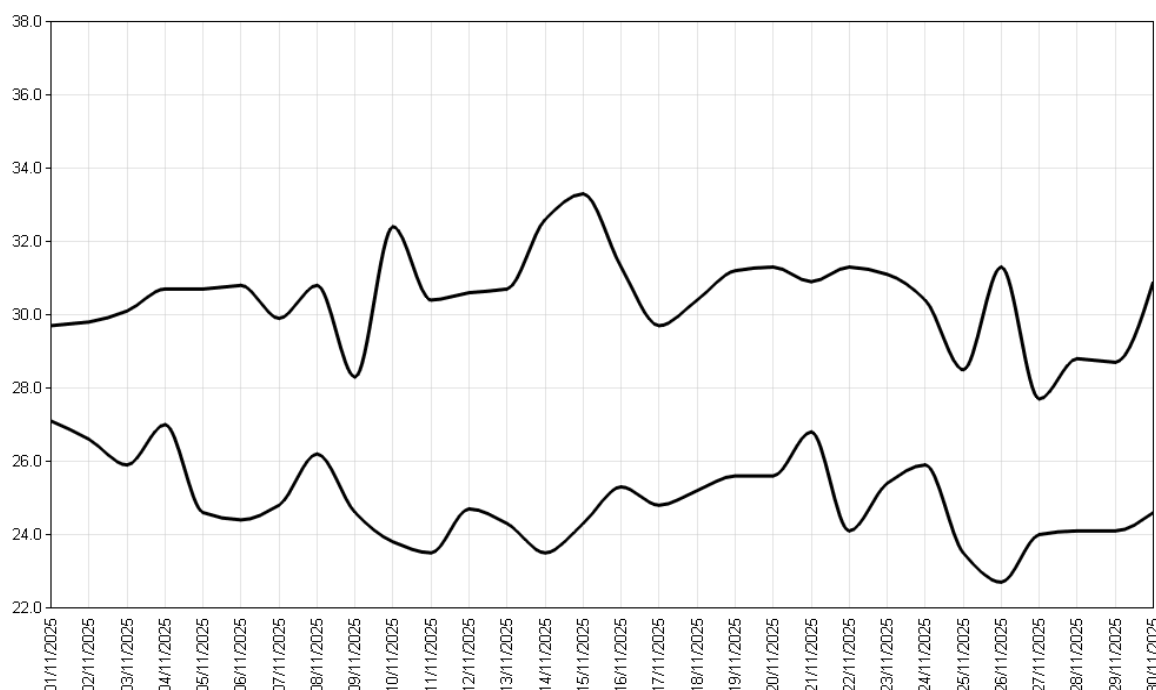


Fig. 6 : Températures minimales (courbe du bas) et maximales (courbe du haut) du mois de novembre 2025 à Pointe Vele (en °C). Source : Météo-France.



Vent

Les données de vent de Maopopo étant incomplètes pour le mois de novembre, ce sont les données de Pointe Vele qui ont été utilisées ici.

Avec une vitesse moyenne mensuelle de 11,88 km/h, le vent a soufflé essentiellement autour du secteur Est (80°) et du secteur Ouest (280°). La rafale la plus forte a été mesurée le 23 avec 63,7 km/h de direction 280°.

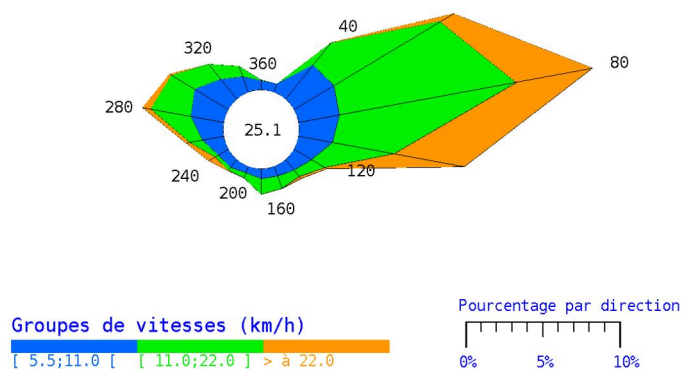


Fig. 4 : Rose des vents de novembre 2025 à Pointe Vele. Source : Météo-France

Légendes et définitions

PARAMÈTRES CLIMATOLOGIQUES :

- **Normale** : on définit des valeurs dites « normales » pour les différents paramètres (température, précipitations...) ; elles sont obtenues en effectuant la moyenne du paramètre considéré sur trente ans. Ces valeurs « normales » servent de référence, elles représentent un état moyen. Elles peuvent être définies aux niveaux décadaire, mensuel, saisonnier ou annuel et permettent de mettre en évidence la tendance d'une décade, d'un mois, d'une saison ou d'une année : mois très arrosé, hiver frais, mois de février chaud, année déficitaire en précipitations.
- **Record** : valeur la plus grande d'un paramètre mesuré (ex : cumul de précipitations en une journée ou la température minimale du mois) sur toute la période de mesures (record enregistré sur la période 1875-1990 par exemple).
- **Jour de pluie** : le jour de pluie correspond à un jour où le cumul de pluie est supérieur ou égal à 1 mm.

ÉQUIVALENCE ENTRE UNITÉS :

- **Vent** :
 $1 \text{ m/s} = 3,6 \text{ km/h} = 1,9 \text{ kt}$
 $1 \text{ km/h} = 0,28 \text{ m/s} = 0,54 \text{ kt}$
 $1 \text{ kt} = 0,51 \text{ m/s} = 1,85 \text{ km/h}$

- **Précipitations** :
 $1 \text{ mm} = 1 \text{ litre/m}^2$

PRÉCAUTIONS D'USAGE :

Cette publication a un but informatif et éducatif. En aucun cas elle ne tient lieu d'attestation. La vente, redistribution ou rediffusion des informations reçues, en l'état ou sous forme de produits dérivés, est strictement interdite sans l'accord de Météo-France.

ÉDITION :

Météo-France
Direction Interrégionale en Nouvelle-Calédonie et à
Wallis-et-Futuna
5 rue Vincent Auriol
BP M2
98849 Nouméa Cedex

Téléphone : 27 93 00
Télécopie : 27 93 27
<http://www.meteo.nc>

Directeur de la publication :
Frédéric ATGER

Conception et réalisation :
DIRNC/CLIM/EC

Météo-France est certifié ISO 9001-2000 par Bureau Veritas Certification