

# Bulletin Climatique Mensuel de Wallis-et-Futuna

**Janvier 2025**

## Sommaire

**Wallis** (pages 2 et 3)

**Futuna** (pages 4 et 5)

**Légendes et  
définitions** (page 6)

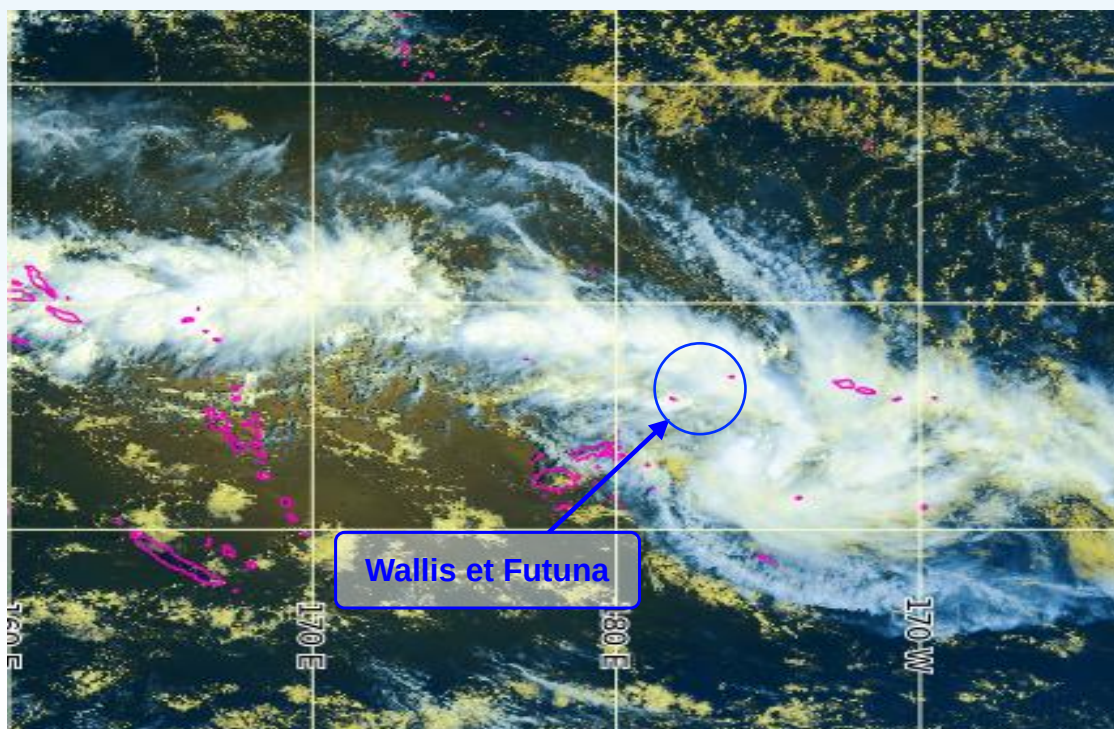
## Que s'est-il passé ce mois-ci ?

### Contexte climatique régional :

Ce mois de janvier a été marqué par la présence successive en début de mois de deux systèmes dépressionnaires dans la région suffisamment proche de l'archipel pour impacter les conditions météorologiques, surtout en matière de précipitations. La position moyenne de la ZCPS s'est trouvée plus au Sud par rapport à sa position habituelle.

### Le temps à Wallis et Futuna :

Le début du mois a été moins chaud mais plus humide suivi d'une période plus chaude et moins humide. L'épisode pluvieux du 06 au 11 janvier a permis de maintenir les températures moyennes proche des normales et d'apporter pour les deux îles près de 70 % des précipitations du mois. On note un excédent de +49,9 % de précipitations sur Futuna alors que Wallis enregistre un déficit de -36 %.



**Fig. 1 : Image  
Satellite en  
composition  
colorée du 09  
janvier 2025 à  
22h00 UTC**

**Source : Météo-  
France**

# WALLIS

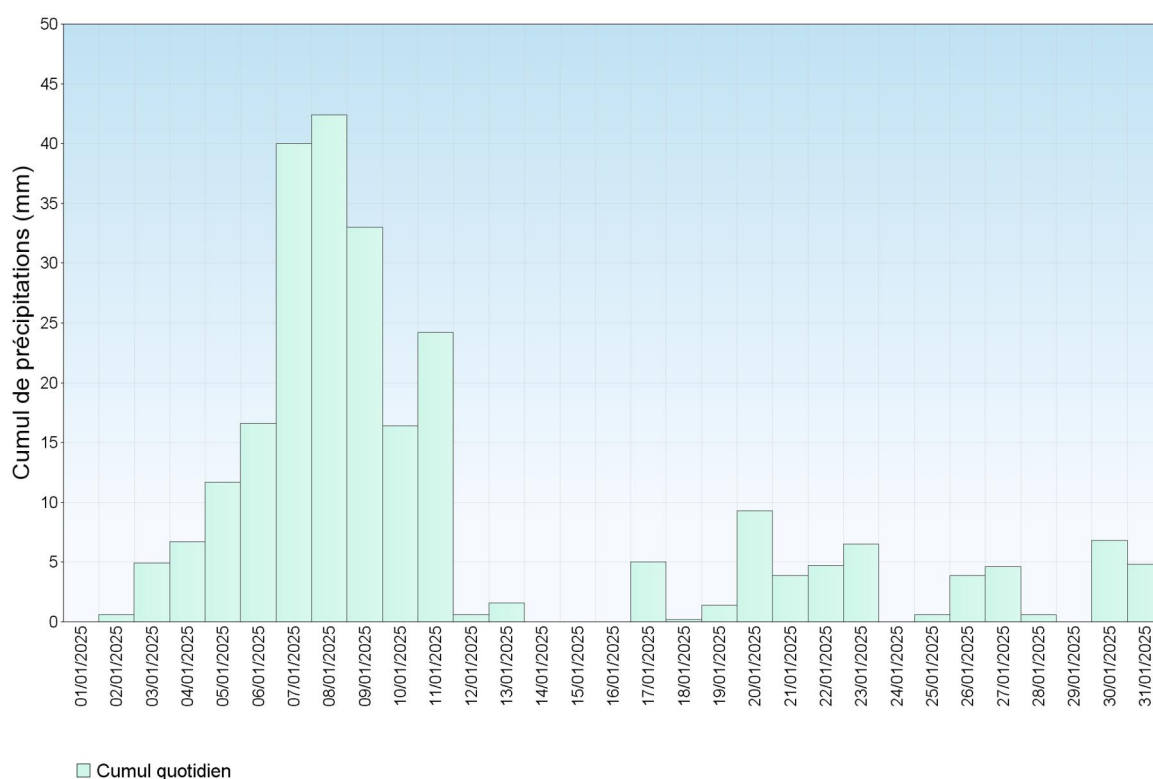


## Précipitations

Comme pour le mois de décembre, la pluviométrie à Wallis est inférieure aux normales de saison malgré l'épisode pluvieux de la première décade. Le cumul mensuel mesuré à Hihifo est de 251 mm tandis que le cumul normal est de 395 mm soit un déficit de 36 %. Ce sont 172,6 mm de précipitation qui ont été relevés entre le 06 et le 11 janvier soit 69 % des précipitations mensuelles.

Le nombre de jours de pluie\* est égal à la normale avec 20 jours. Le cumul quotidien maximal a été enregistré le 08 janvier avec une valeur de 42,4mm.

\*Jour de pluie : jour au cours duquel le cumul de pluie est supérieur ou égal à 1 mm.



**Fig. 2 : Cumuls des précipitations du mois de janvier 2025 à Hihifo (en mm).**  
Source : Météo-France



## Ensoleillement

En janvier, le cumul mensuel de rayonnement solaire global mesuré à Hihifo est supérieur à la normale avec une valeur de 62 089 J/cm<sup>2</sup> (173 kW.h/m<sup>2</sup>), pour une normale de 58 085 J/cm<sup>2</sup> (161,5 kW.h/m<sup>2</sup>). La durée d'insolation s'élève à 202 heures et 56 minutes pour une normale de 170 heures et 54 minutes.

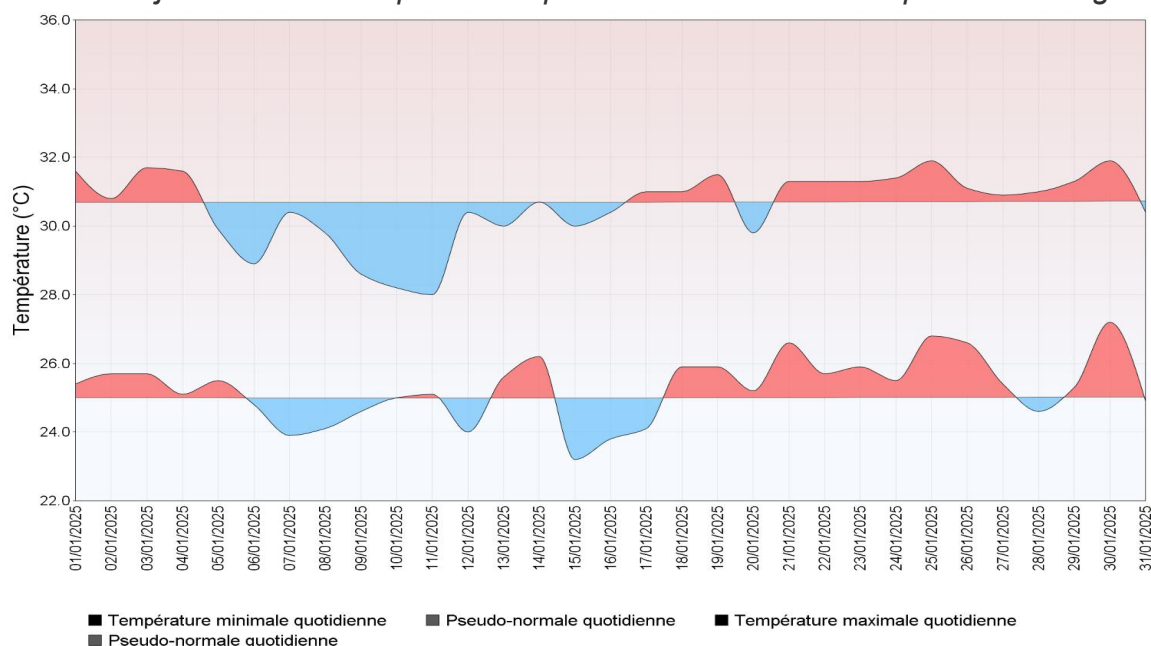


## Températures

Les températures enregistrées à Hihifo sont restées en moyenne proches des normales. La température moyenne mensuelle de 27,9°C est égale à la normale. La température minimale moyenne est de 25,3°C pour une normale de 25°C et la température maximale moyenne est de 30,6°C pour une normale de 30,7°C. A noter tout de même que les températures sont restées en moyenne sous les normales pendant l'épisode pluvieux et supérieures aux normales le reste du mois.

On compte ce mois 24 jours très chauds\* pour une normale de 25 jours. La température quotidienne la plus élevée du mois a été enregistrée le 25 avec 31,9°C.

\*Jour très chaud : jour au cours duquel la température maximale est supérieure ou égale à 30°C.



**Fig. 3 : Températures minimales (courbe du bas) et maximales (courbe du haut) du mois de janvier 2025 à Hihifo (en °C). Les aires rouges (respectivement bleues) indiquent des températures supérieures (respectivement inférieures) aux normales.**

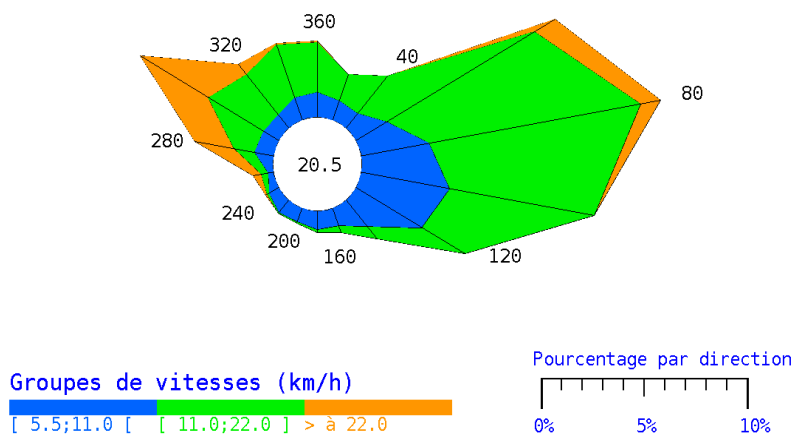
Source : Météo-France.



## Vent

Le vent a soufflé avec une force moyenne de 12,2 km/h légèrement au dessus de la normale (11,2 km/h) et suivant principalement le secteur Est-Nord-Est (80°).

La rafale la plus forte a soufflé à une vitesse de 78,8 km/h de direction 300° (Nord-Est), le 8 janvier.



**Fig. 4 : Rose des vents de janvier 2025 à Hihifo.**  
Source : Météo-France

# FUTUNA

Les données de Maopopo ne sont pas disponibles pour le mois de janvier. Ce sont donc les données de Pointe Vele qui ont été utilisées ici.



## Précipitations

A Futuna, le cumul mensuel relevé à Pointe Vele est de 489,9 mm soit 49,9 % d'excédent par rapport à la normale de Maopopo qui est de 329,2 mm. C'est presque deux fois le cumul mensuel relevé à Wallis en janvier. Ce sont 347,4mm de précipitation qui ont été relevés entre le 06 et le 10 janvier soit 70 % des précipitations du mois.

On compte pourtant 19 jours de pluie\* pour une normale à Maopopo de 19,7 jours. Le cumul quotidien le plus élevé a été mesuré le 10 avec 109,9 mm.

\*Jour de pluie : jour au cours duquel le cumul de pluie est supérieur ou égal à 1 mm.

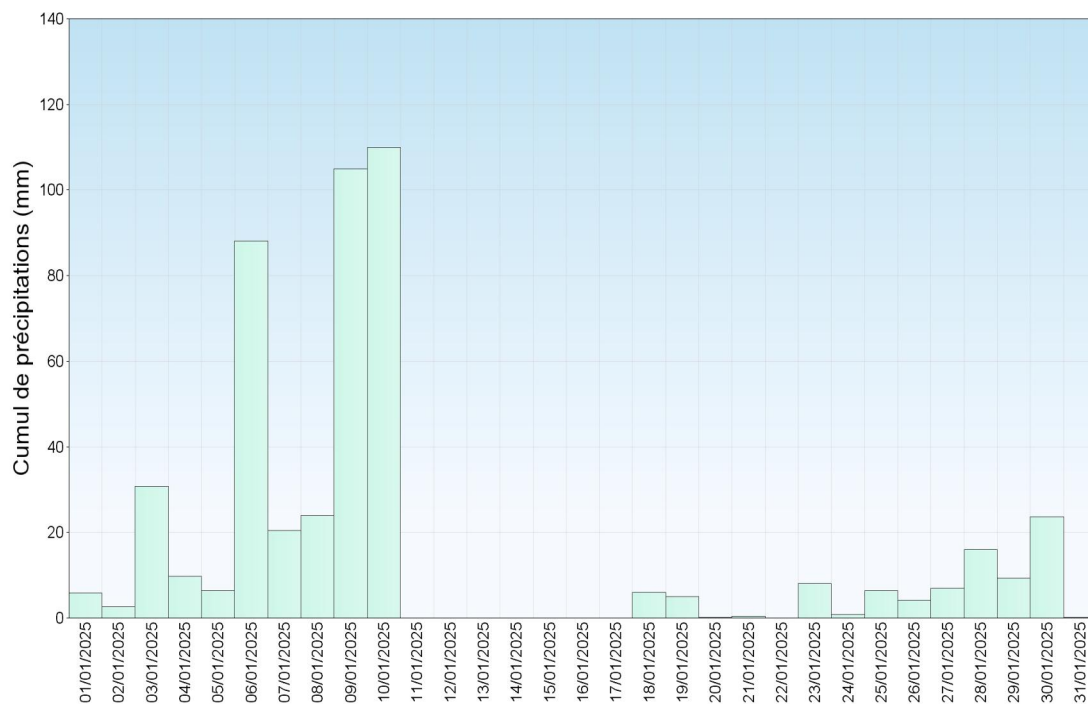


Fig. 5 : Cumuls des précipitations du mois de janvier 2025 à Pointe Vele (en mm).  
Source : Météo-France



## Ensoleillement

Aucune donnée d'ensoleillement n'est mesurée à Pointe Vele.

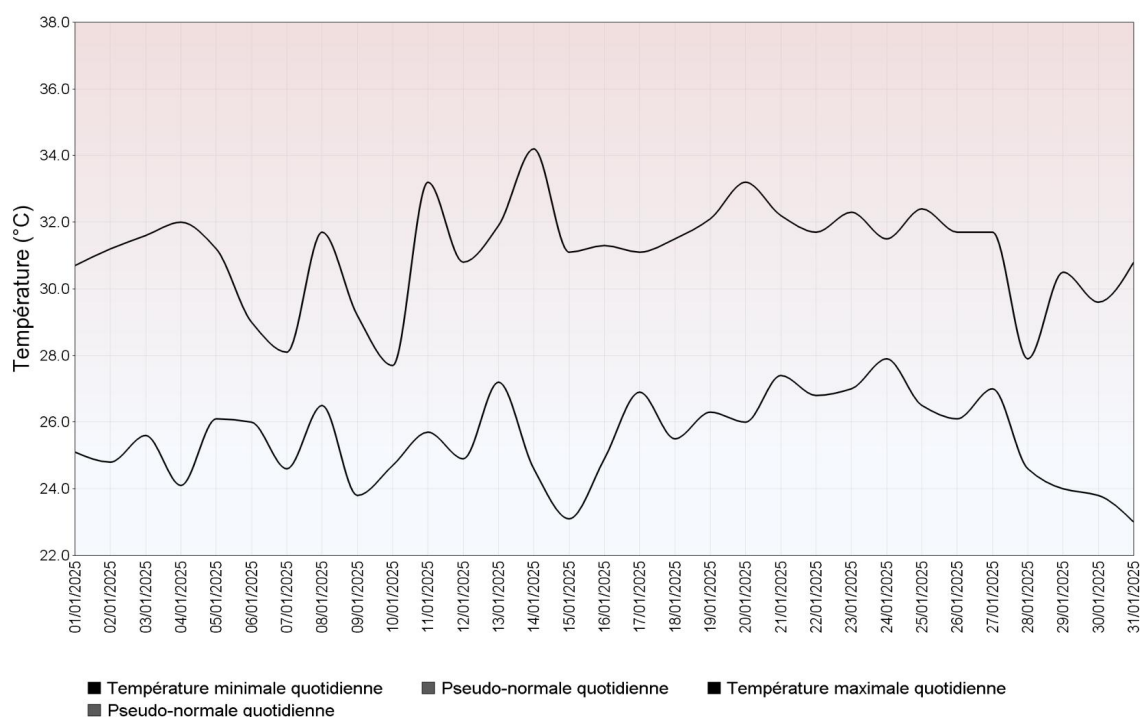


## Températures

La température moyenne mensuelle enregistrée à Pointe Vele est de 28,3°C pour une normale à Maopopo de 28,2°C. Les températures minimales et maximales moyenne enregistrées à Pointe Vele sont respectivement de 25,8°C et 31,1°C pour des normales à Maopopo de 25,2°C et 31,2°C.

On compte ce mois 25 jours très chauds\* pour une normale de 25,4 jours et la température quotidienne la plus élevée du mois a été enregistrée le 14 avec 34,2°C.

\*Jour très chaud : jour au cours duquel la température maximale est supérieure ou égale à 30°C.



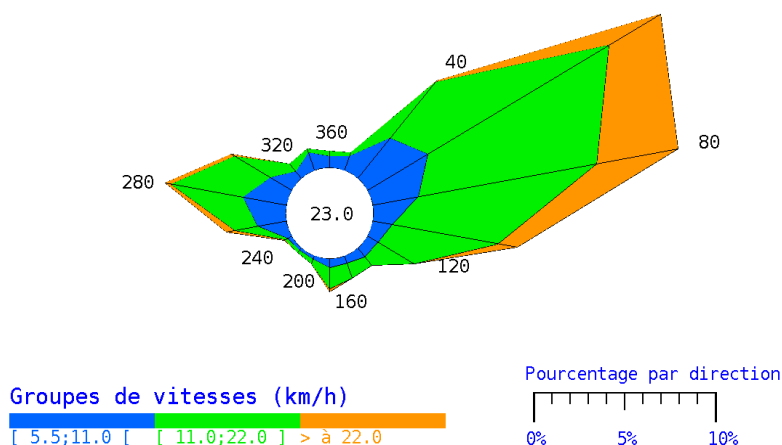
**Fig. 6 : Températures minimales (courbe du bas) et maximales (courbe du haut) du mois de janvier 2025 à Pointe Vele (en °C). Source : Météo-France.**



## Vent

Avec une moyenne mensuelle de 12,2 km/h, le vent a soufflé essentiellement autour du secteur Nord-Est (60°) à Futuna.

La rafale la plus forte a été enregistrée le 9 avec une vitesse de 66,6 km/h et une direction de 270°.



**Fig. 7 : Rose des vents de janvier 2025 à Pointe Vele. Source : Météo-France**



## Légendes et définitions

### PARAMÈTRES CLIMATOLOGIQUES :

- **Normale** : on définit des valeurs dites « normales » pour les différents paramètres (température, précipitations...) ; elles sont obtenues en effectuant la moyenne du paramètre considéré sur trente ans. Ces valeurs « normales » servent de référence, elles représentent un état moyen. Elles peuvent être définies aux niveaux décadaire, mensuel, saisonnier ou annuel et permettent de mettre en évidence la tendance d'une décade, d'un mois, d'une saison ou d'une année : mois très arrosé, hiver frais, mois de février chaud, année déficitaire en précipitations.
- **Record** : valeur la plus grande d'un paramètre mesuré (ex : cumul de précipitations en une journée ou la température minimale du mois) sur toute la période de mesures (record enregistré sur la période 1875-1990 par exemple).
- **Jour de pluie** : le jour de pluie correspond à un jour où le cumul de pluie est supérieur ou égal à 1 mm.

### ÉQUIVALENCE ENTRE UNITÉS :

- **Vent** :  
 $1 \text{ m/s} = 3,6 \text{ km/h} = 1,9 \text{ kt}$   
 $1 \text{ km/h} = 0,28 \text{ m/s} = 0,54 \text{ kt}$   
 $1 \text{ kt} = 0,51 \text{ m/s} = 1,85 \text{ km/h}$

- **Précipitations** :  
 $1 \text{ mm} = 1 \text{ litre/m}^2$

### PRÉCAUTIONS D'USAGE :

Cette publication a un but informatif et éducatif. En aucun cas elle ne tient lieu d'attestation. La vente, redistribution ou rediffusion des informations reçues, en l'état ou sous forme de produits dérivés, est strictement interdite sans l'accord de Météo-France.

### ÉDITION :

Météo-France  
Direction Interrégionale en Nouvelle-Calédonie et à  
Wallis-et-Futuna  
5 rue Vincent Auriol  
BP M2  
98849 Nouméa Cedex

Téléphone : 27 93 00  
Télécopie : 27 93 27  
<http://www.meteo.nc>

Directeur de la publication :  
Frédéric ATGER

Conception et réalisation :  
DIRNC/CLIM/EC

Météo-France est certifié ISO 9001-2000 par Bureau Veritas Certification