

# Bulletin Climatique Mensuel de Wallis-et-Futuna

**Juillet 2024**

## Sommaire

Wallis (pages 2 et 3)

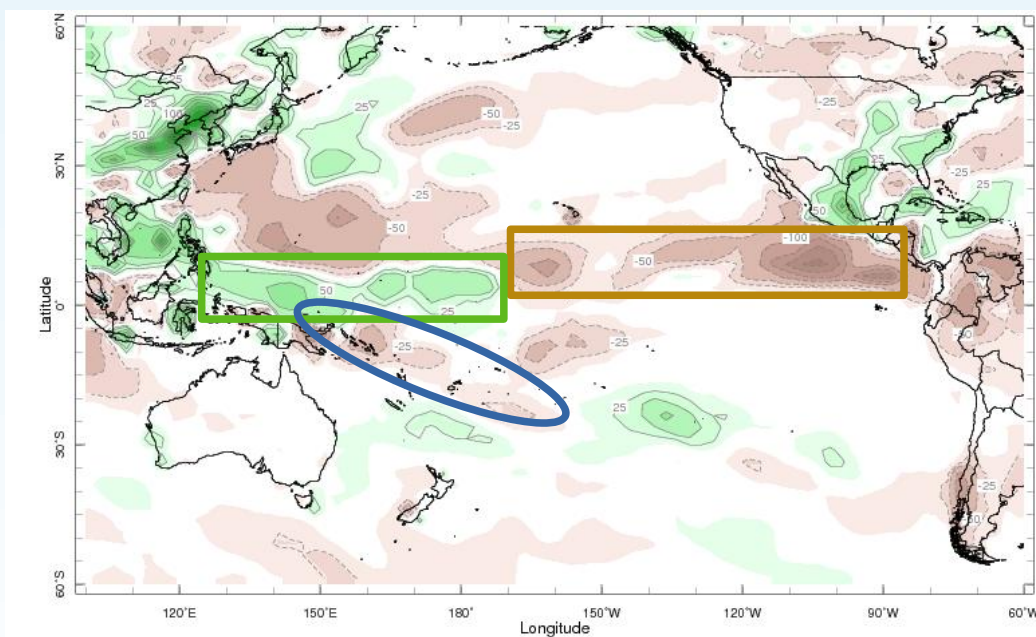
Futuna (pages 4 et 5)

Légendes et  
définitions (page 6)

En Juillet 2024, en lien avec la mise en place imminente de La Niña, on observe une zone de convection renforcée entre le 120°E et le 170°W (rectangle vert), tandis qu'à l'ouest du bassin, entre le 170°W et les côtes américaines (rectangle brun) on observe un déficit de pluie.

Concernant la ZCPS\*, elle se situe à sa position habituelle entre le 140°E et 160°W (zone cerclée bleue). Elle n'a été que peu active ce mois-ci.

Dans ce contexte, la pluviométrie à Wallis a été conforme aux normales. (Pas de rapport à la normale ce mois-ci pour Futuna, le pluviomètre de Maopopo étant en panne). Concernant les températures, elles ont été supérieures aux normales de saison à Wallis comme à Futuna.



Jul 2024

**Fig. 1 : Anomalies mensuelles des précipitations (en mm/mois) sur le Pacifique en Juillet 2024 (période de référence : 1979-2024).**

**Source : International Research Institute for Climate and Society, Climate Monitoring.**

# WALLIS

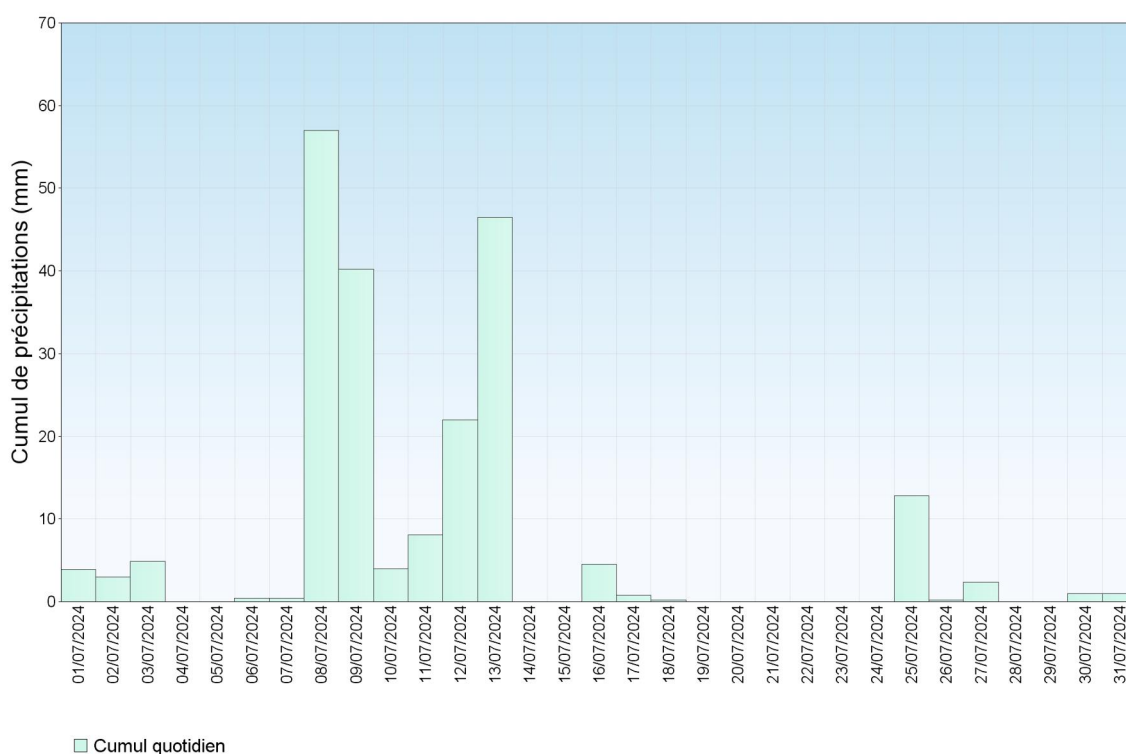


## Précipitations

À Wallis, la pluviométrie est de 213,3 mm, ce qui est conforme à la normale (213,4 mm).

Le nombre de jours de pluie\* est légèrement inférieur à la normale, avec 14 jours observés pour une valeur habituelle de 15,6 jours. Le cumul quotidien le plus élevé, mesuré le 08 Juillet est de 57 mm.

\**Jour de pluie : jour au cours duquel le cumul de pluie est supérieur ou égal à 1 mm.*



**Fig. 2 : Cumuls des précipitations du mois de Juillet 2024 à Hihifo (en mm).**  
Source : Météo-France



## Ensoleillement

Le cumul mensuel de rayonnement solaire global mesuré à Hihifo, de 48 136 J/cm<sup>2</sup>. La durée d'insolation s'élève à 202 heures et 59 minutes pour une normale de 179 heures et 49 minutes.

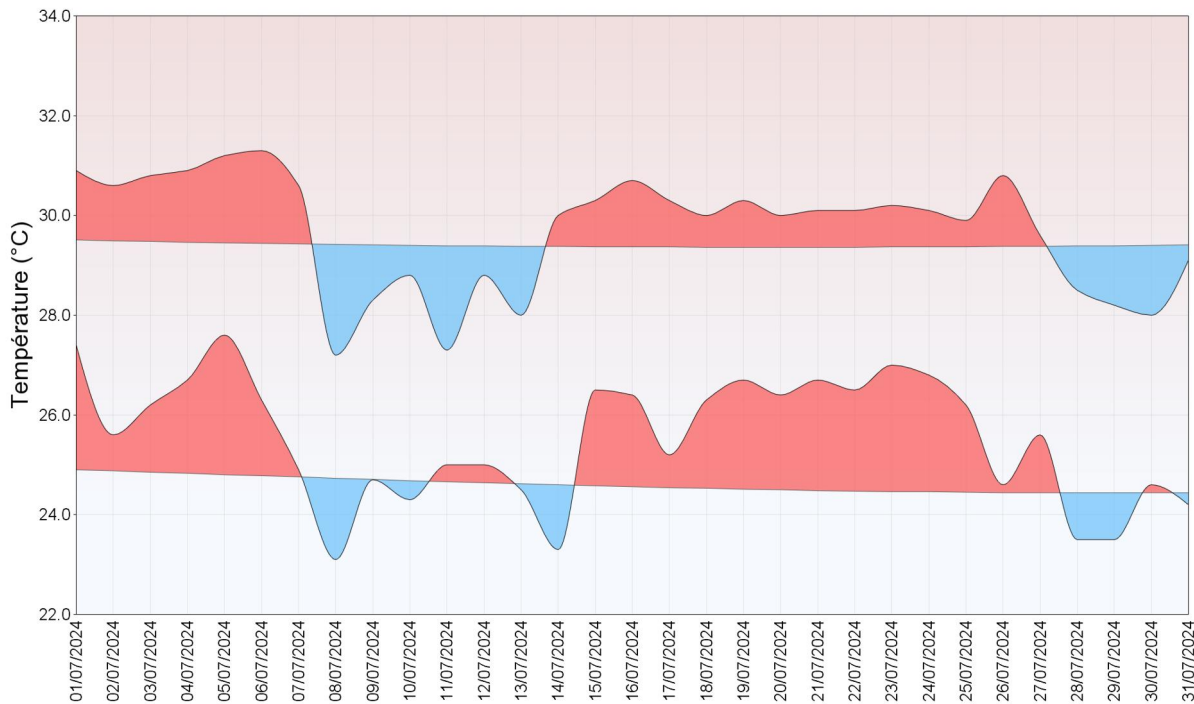


## Températures

Avec une moyenne mensuelle de 25,5°C, les températures minimales sont supérieures de +0,9°C à la normale (24,6°C). Les maximales sont quant à elles légèrement supérieures à la normale : il a fait 29,7°C en moyenne mensuelle pour 29,4°C habituellement.

On dénombre 19 jours chauds\* ce qui est très supérieur à la normale qui est de 11,4 jours. La température quotidienne la plus élevée du mois a été enregistrée le 06 Juillet avec 31,3°C.

\**Jour chaud* : jour au cours duquel la température maximale est supérieure ou égale à 30°C.



**Fig. 3 : Températures minimales (courbe du bas) et maximales (courbe du haut) du mois de Juillet 2024 à Hihifo (en °C). Les aires rouges indiquent des températures supérieures aux normales et les bleues les températures inférieures aux normales.**

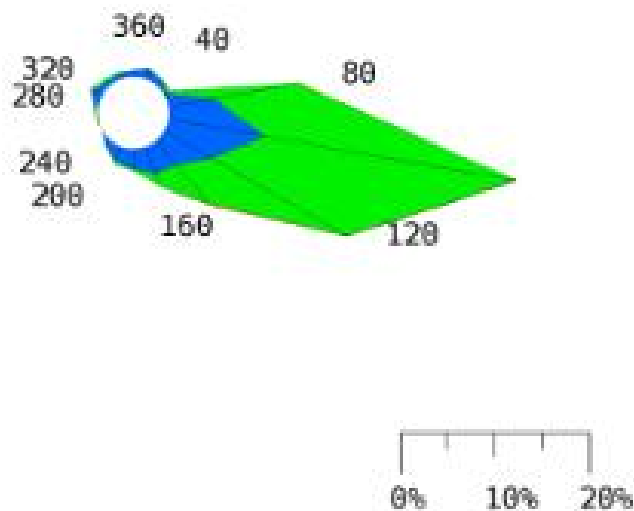
Source : Météo-France.



## Vent

Les vents ont soufflé avec une moyenne mensuelle de 17,3 km/h préférentiellement orienté au secteur Est/Est-Sud-Est.

La rafale la plus forte a soufflé à une vitesse de 62,6 km/h et de secteur 110 (Est), le 3 Juillet.



**Fig. 4 : Rose des vents de Juillet à Hihifo.**  
Source : Météo-France

# FUTUNA

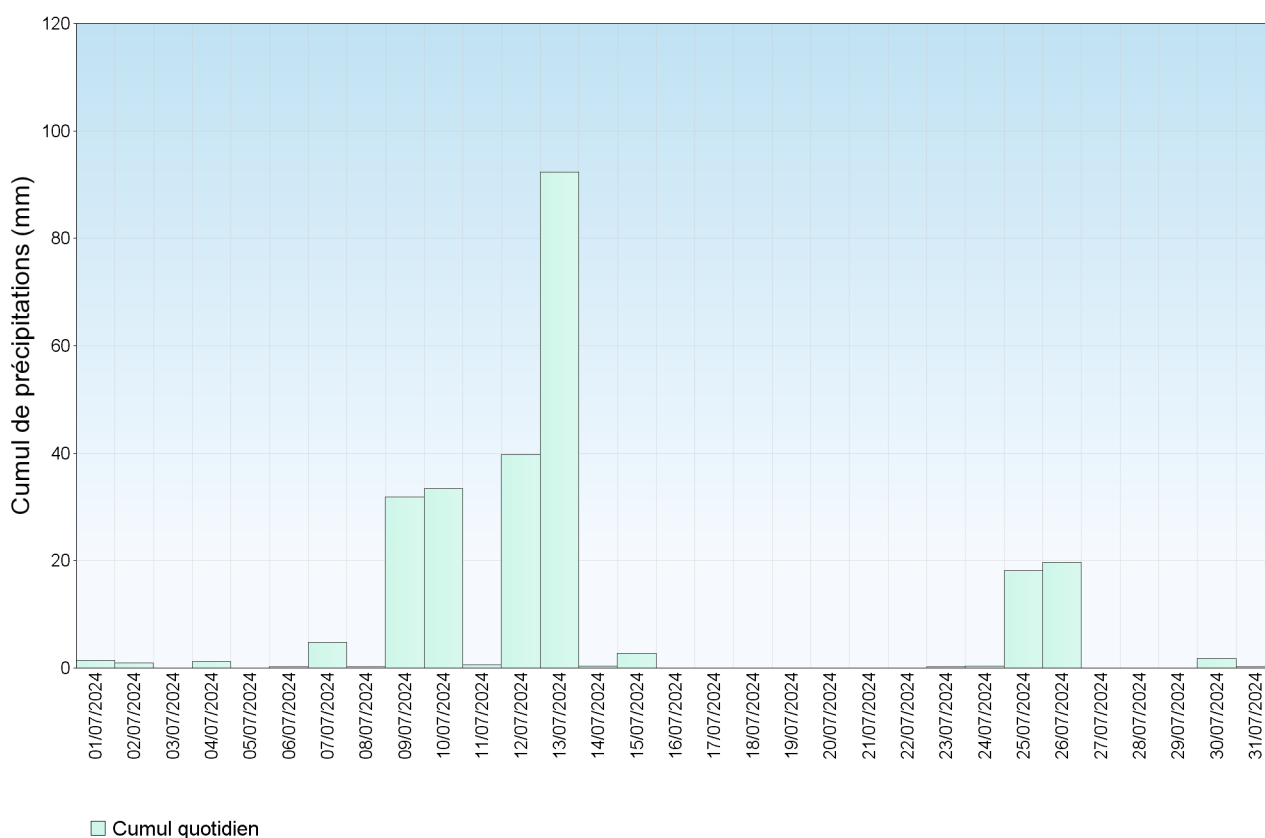


## Précipitations

A Futuna, on ne dispose pas de données ce mois-ci à la station de Maopopo. A titre exceptionnel, ce sont les données de la station de Pointe Vélé qui sont fournies : on y enregistre 250,2 mm. (nous ne disposons pas de normales saisonnières à cette station).

A cette même station, on compte 12 de jours de pluie\* en juillet. Le cumul quotidien le plus élevé est mesuré le 13, avec 92,3 mm.

\**Jour de pluie : jour au cours duquel le cumul de pluie est supérieur ou égal à 1 mm.*



**Fig. 5 : Cumuls des précipitations du mois Juillet 2024 à Pointe Vélé (en mm).**  
Source : Météo-France



## Ensoleillement

Le cumul mensuel de rayonnement global mesuré à Maopopo vaut 38 809 J/cm<sup>2</sup> (pas de normale disponible).

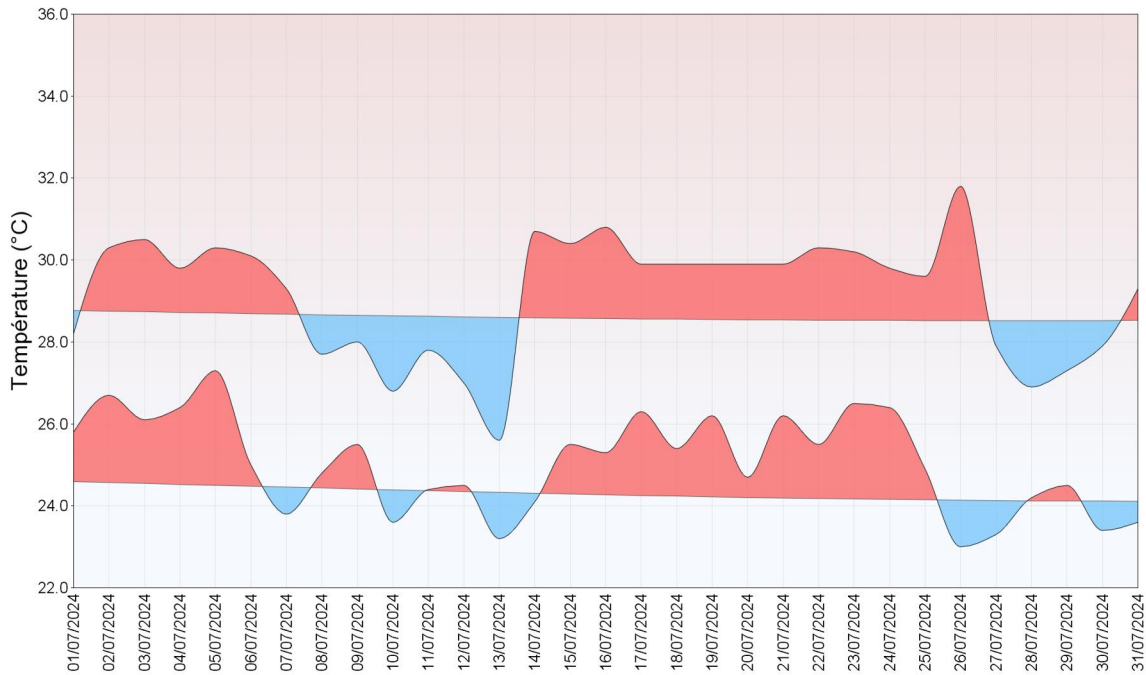


## Températures

La température minimale moyenne mensuelle est de 25,0°C, soit 0,7°C au-dessus de la normale de saison. La température maximale moyenne mensuelle est de 29,2°C, soit 0,6°C au-dessus de la normale de juillet.

On dénombre 10 jours chauds\*, ce qui est très supérieur à la normale (4,4 jours chauds habituellement). La température quotidienne la plus élevée du mois a été enregistrée le 26 Juillet avec 31,8°C, ce qui est un record de température élevé pour le mois de Janvier.

\**Jour chaud* : jour au cours duquel la température maximale est supérieure ou égale à 30°C.



**Fig. 3 : Températures minimales (courbe du bas) et maximales (courbe du haut) du mois de Juillet 2024 à Maopoopo (en °C). Les aires rouges indiquent des températures supérieures aux normales et les bleues les températures inférieures aux normales.**

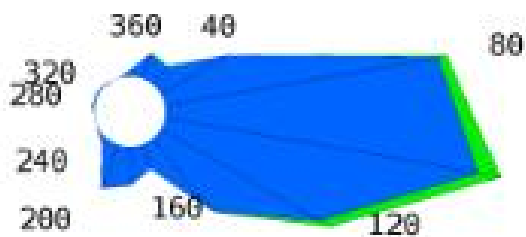
Source : Météo-France.



## Vent

Avec une moyenne mensuelle de 10 km/h, le vent a majoritairement soufflé de secteur Est.

La rafale la plus forte a atteint une vitesse de 61 km/h, de secteur 110° (Est/Sud-Est), le 11 Juillet.



**Fig. 7 : Rose des vents de Juillet 2024 à Pointe VELE. Source : Météo-France**

## Légendes et définitions

### PARAMÈTRES CLIMATOLOGIQUES :

- **Normale** : on définit des valeurs dites « normales » pour les différents paramètres (température, précipitations...) ; elles sont obtenues en effectuant la moyenne du paramètre considéré sur trente ans. Ces valeurs « normales » servent de référence, elles représentent un état moyen. Elles peuvent être définies aux niveaux décadaire, mensuel, saisonnier ou annuel et permettent de mettre en évidence la tendance d'une décade, d'un mois, d'une saison ou d'une année : mois très arrosé, hiver frais, mois de février chaud, année déficitaire en précipitations.
- **Record** : valeur la plus grande d'un paramètre mesuré (ex : cumul de précipitations en une journée ou la température minimale du mois) sur toute la période de mesures (record enregistré sur la période 1875-1990 par exemple).
- **Jour de pluie** : le jour de pluie correspond à un jour où le cumul de pluie est supérieur ou égal à 1 mm.

### ÉQUIVALENCE ENTRE UNITÉS :

- **Vent** :  
1 m/s = 3,6 km/h = 1,9 kt  
1 km/h = 0,28 m/s = 0,54 kt  
1 kt = 0,51 m/s = 1,85 km/h
- **Précipitations** :  
1 mm = 1 litre/m<sup>2</sup>

### PRÉCAUTIONS D'USAGE :

Cette publication a un but informatif et éducatif. En aucun cas elle ne tient lieu d'attestation. La vente, redistribution ou rediffusion des informations reçues, en l'état ou sous forme de produits dérivés, est strictement interdite sans l'accord de Météo-France.

### ÉDITION :

Météo-France  
Direction Interrégionale en Nouvelle-Calédonie et à  
Wallis-et-Futuna  
5 rue Vincent Auriol  
BP M2  
98849 Nouméa Cedex

Téléphone : 27 93 00  
Télécopie : 27 93 27  
<http://www.meteo.nc>

Directeur de la publication :  
Gilles Perret

Conception et réalisation :  
DIRNC/CLIM/EC

Météo-France est certifié ISO 9001-2000 par Bureau Veritas Certification