

Sommaire

Wallis (pages 2 et 3)

Futuna (pages 4 et 5)

Légendes et
définitions (page 6)

Que s'est-il passé ce mois-ci ?

Contexte climatique régional :

En février 2024, Wallis et Futuna se sont trouvées au niveau de la bordure sud de la ZCPS* et ont donc été légèrement moins arrosées qu'à l'accoutumée.

*ZCPS : Zone de convergence du Pacifique sud, principale source de précipitations dans le Pacifique sud-ouest.

Le temps à Wallis et Futuna :

Le temps a été plus sec que d'habitude à Wallis (-8%) ainsi qu'à Futuna (-19%). Les températures se sont régulièrement maintenues au-dessus des normales sur les deux îles. Quant au vent, il a soufflé préférentiellement de secteur Nord-Ouest à Wallis comme à Futuna.

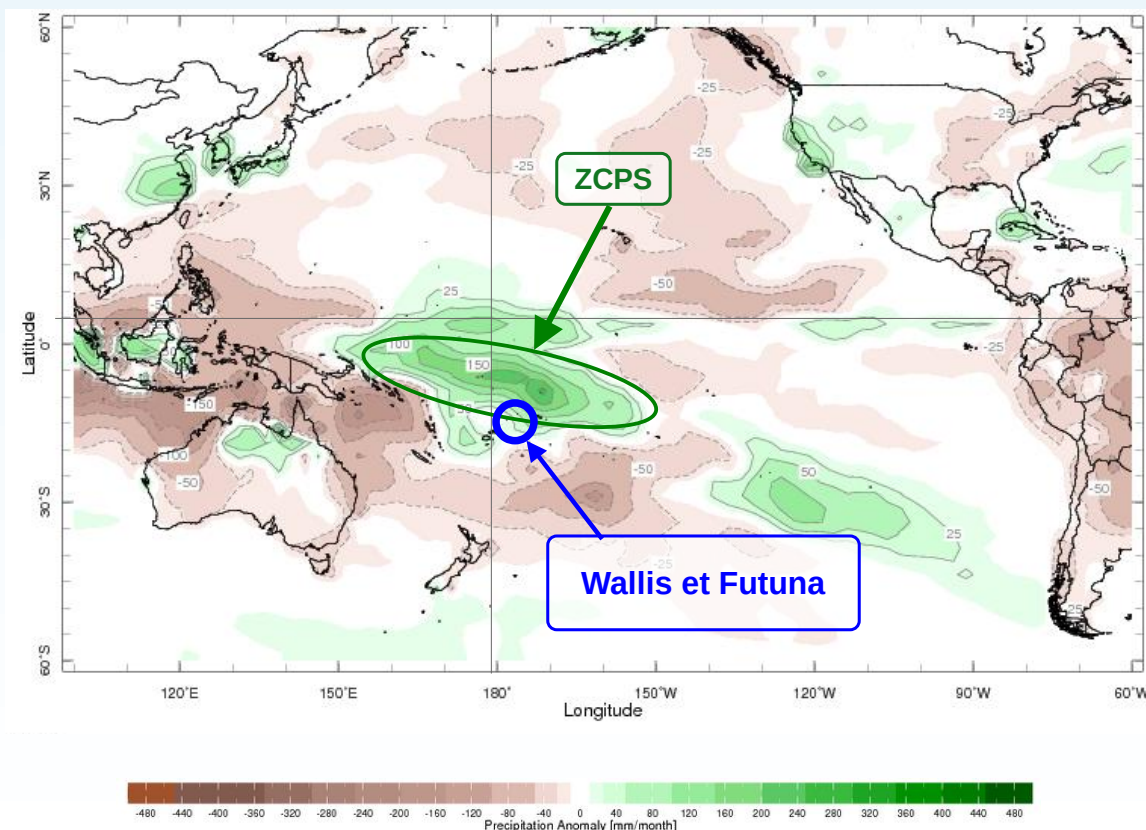


Fig. 1 : Anomalies mensuelles des précipitations (en mm/mois) sur le Pacifique en février 2024 (période de référence : 1991-2020).

Source :
International
Research Institute
for Climate and
Society, Climate
Monitoring.

WALLIS



Précipitations

A Wallis, la pluviométrie est de saison. On enregistre 306,7 mm à la station de Hihifo, pour une normale de 332,1 mm, et il a plu très peu la dernière semaine du mois, Le nombre de jours de pluie* est supérieur la normale, avec 21 jours observés pour une valeur habituelle de 18 jours. Le cumul quotidien le plus élevé, mesuré le 03 est de 89,7 mm.

**Jour de pluie : jour au cours duquel le cumul de pluie est supérieur ou égal à 1 mm.*

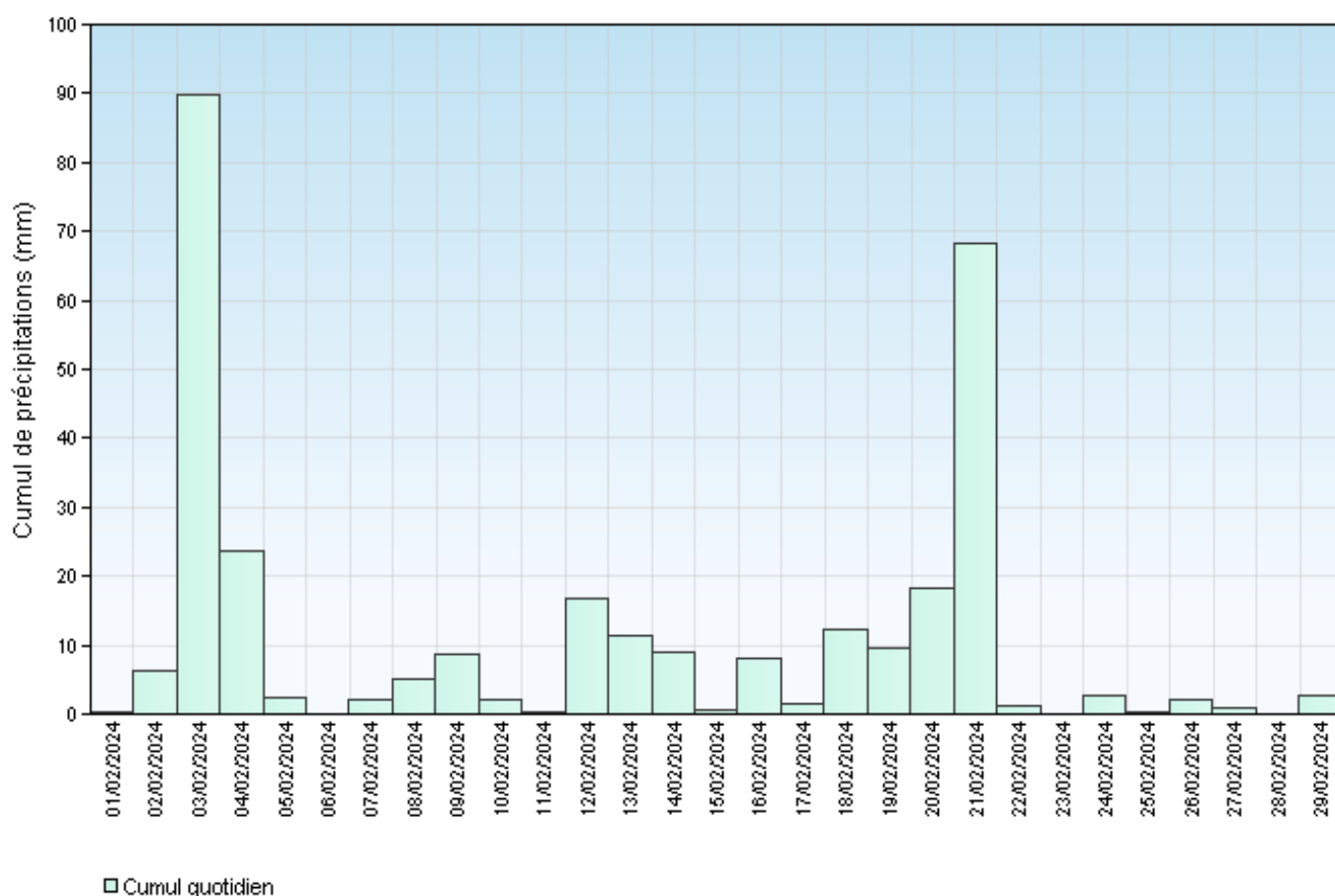


Fig. 2 : Cumuls des précipitations du mois de février 2024 à Hihifo (en mm).
Source : Météo-France



Ensoleillement

Le cumul mensuel de rayonnement solaire global mesuré à Hihifo, de 54 961 J/cm² (153 kW.h/m²), est supérieur à la normale, d'une valeur de 53 194 J/cm² (148 kW.h/m²). La durée d'insolation s'élève à 191 heures et 30 minutes pour une normale de 161 heures et 24 minutes.



Températures

Avec une moyenne mensuelle de 26,1°C, les températures minimales sont supérieures de +1,1°C à la normale (25,0°C). Les maximales sont elles aussi supérieures à la normale : il a fait 31,6°C en moyenne mensuelle pour 30,8°C habituellement (+0,8°C).

On dénombre 26 jours chauds* au lieu de 23,5 jours habituellement.

On n'a pas battu de record, mais la température quotidienne la plus élevée pour ce mois de février a été enregistrée le 01 avec 32,8°C, alors que le record s'élève à 33,0°C le 21 février 1997.

**Jour chaud* : jour au cours duquel la température maximale est supérieure ou égale à 30°C.

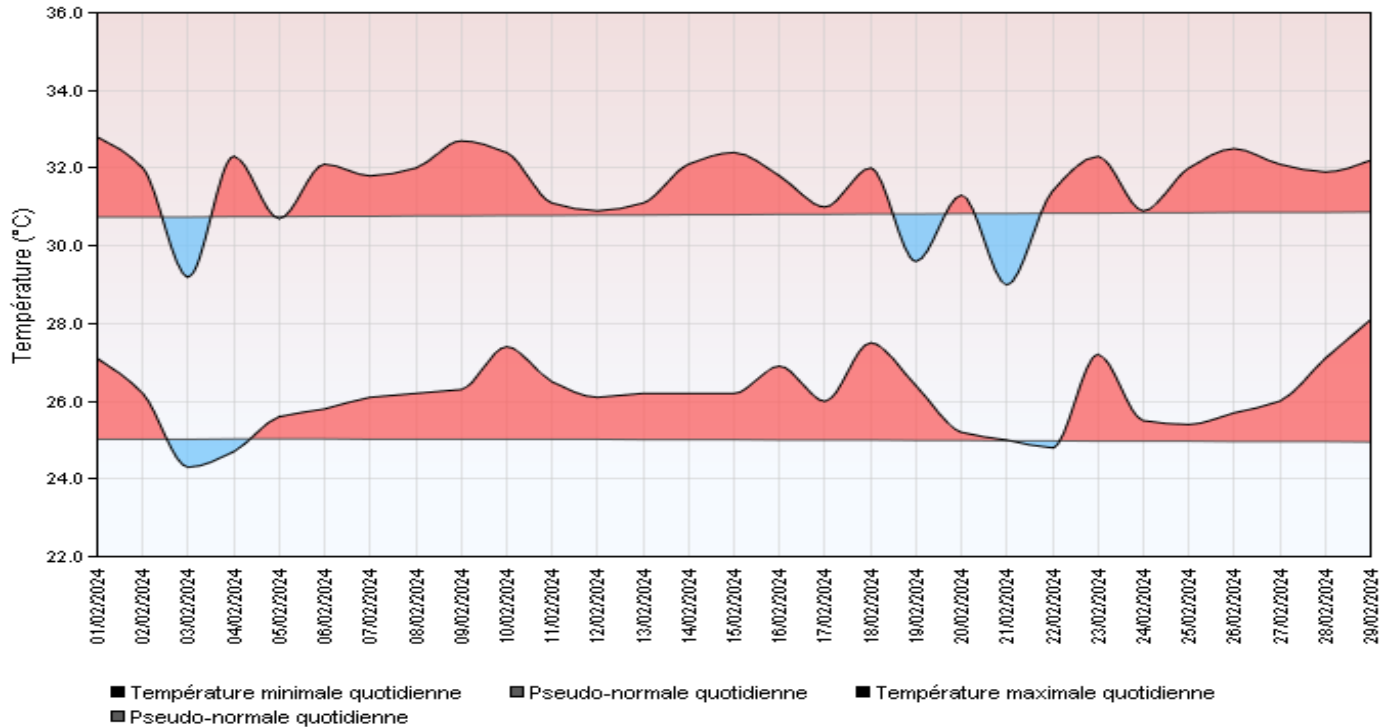


Fig. 3 : Températures minimales (courbe du bas) et maximales (courbe du haut) du mois de février 2024 à Hihifo (en °C). Les aires rouges (respectivement bleues) indiquent des températures supérieures (respectivement inférieures) aux normales.

Source : Météo-France.



Vent

Avec une moyenne mensuelle de 12,6 km/h, le vent a soufflé pratiquement tout le mois au Nord-Ouest.

La rafale la plus forte a soufflé à une vitesse de 69,5 km/h et de secteur 280° (Ouest), le 02 février.

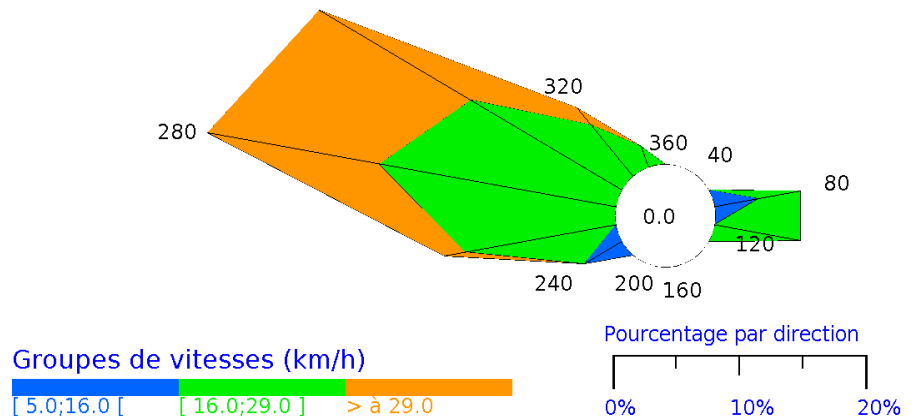


Fig. 4 : Rose des vents de février 2024 à Hihifo.
Source : Météo-France

FUTUNA



Précipitations

A Futuna, le bilan pluviométrique est déficitaire de 19 %: la station de Maopopo enregistre 287,4 mm, pour une normale de 354,1 mm. C'est au cours des trois premiers jours du mois qu'il a plu le plus, avec 109,5 mm.

Le nombre de jours de pluie* est presque égale à la normale, avec 21 jours observés pour une valeur habituelle de 18,7 jours. Le cumul quotidien le plus élevé a été mesuré le 1^{er}, avec 45,6 mm.

**Jour de pluie : jour au cours duquel le cumul de pluie est supérieur ou égal à 1 mm.*

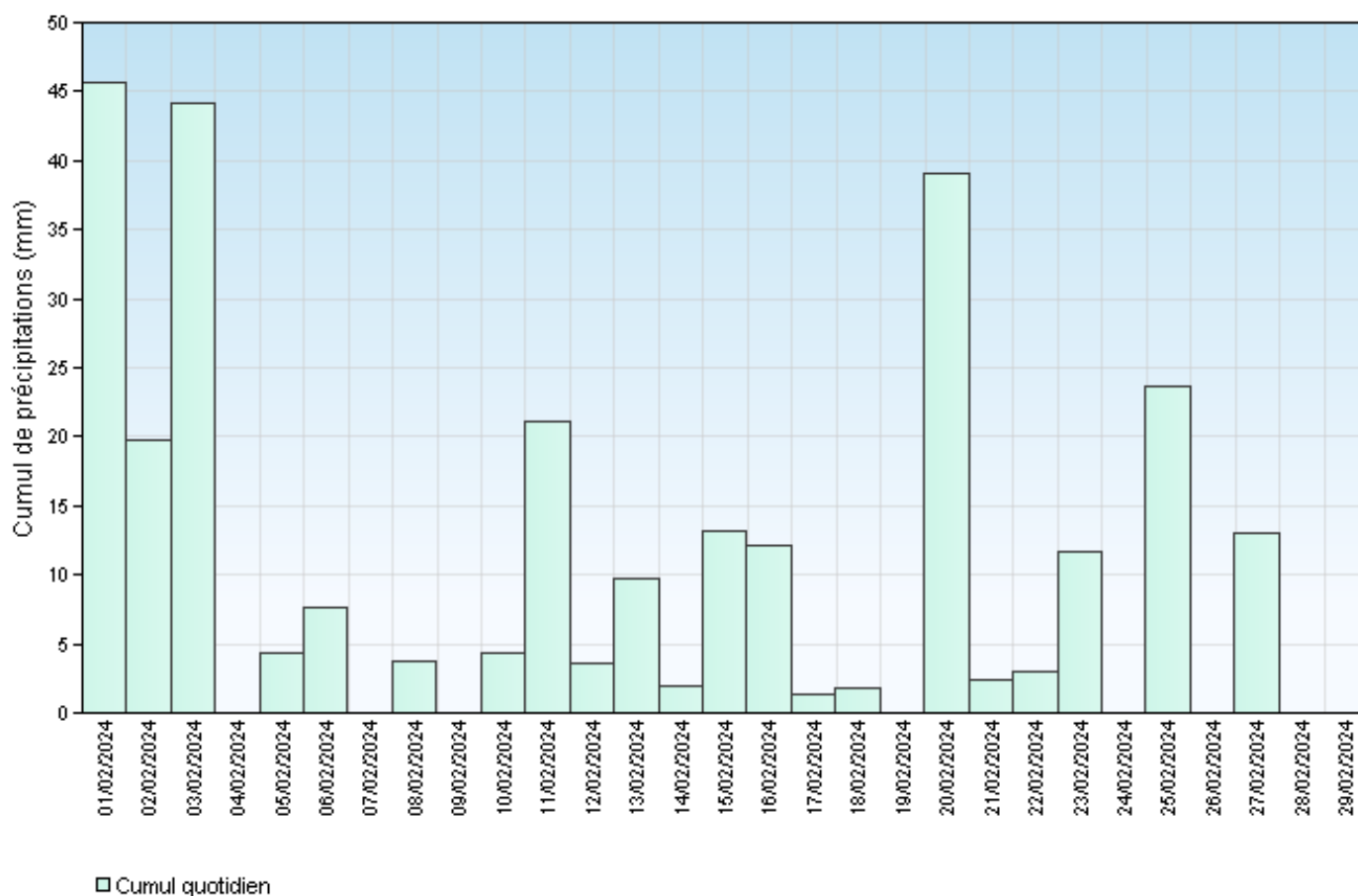


Fig. 5 : Cumuls des précipitations du mois de février 2024 à Maopopo (en mm).
Source : Météo-France



Ensoleillement

Le cumul mensuel de rayonnement global mesuré à Maopopo vaut 53 065 J/cm², soit environ 147 kW.h/m² (pas de normale disponible).



Températures

Avec une moyenne mensuelle de 26,3°C, les températures minimales sont supérieures de +1,1°C à la normale (25,2°C). Les maximales sont elles aussi supérieures à la normale : il a fait 32,1°C en moyenne mensuelle pour 31,2°C habituellement (+ 1°C).

On dénombre 28 jours chauds* au lieu de 24,3 jours habituellement.

La température quotidienne la plus élevée pour le mois de février a été enregistrée le 1^{er} avec 33,7°C.

**Jour chaud* : jour au cours duquel la température maximale est supérieure ou égale à 30°C.

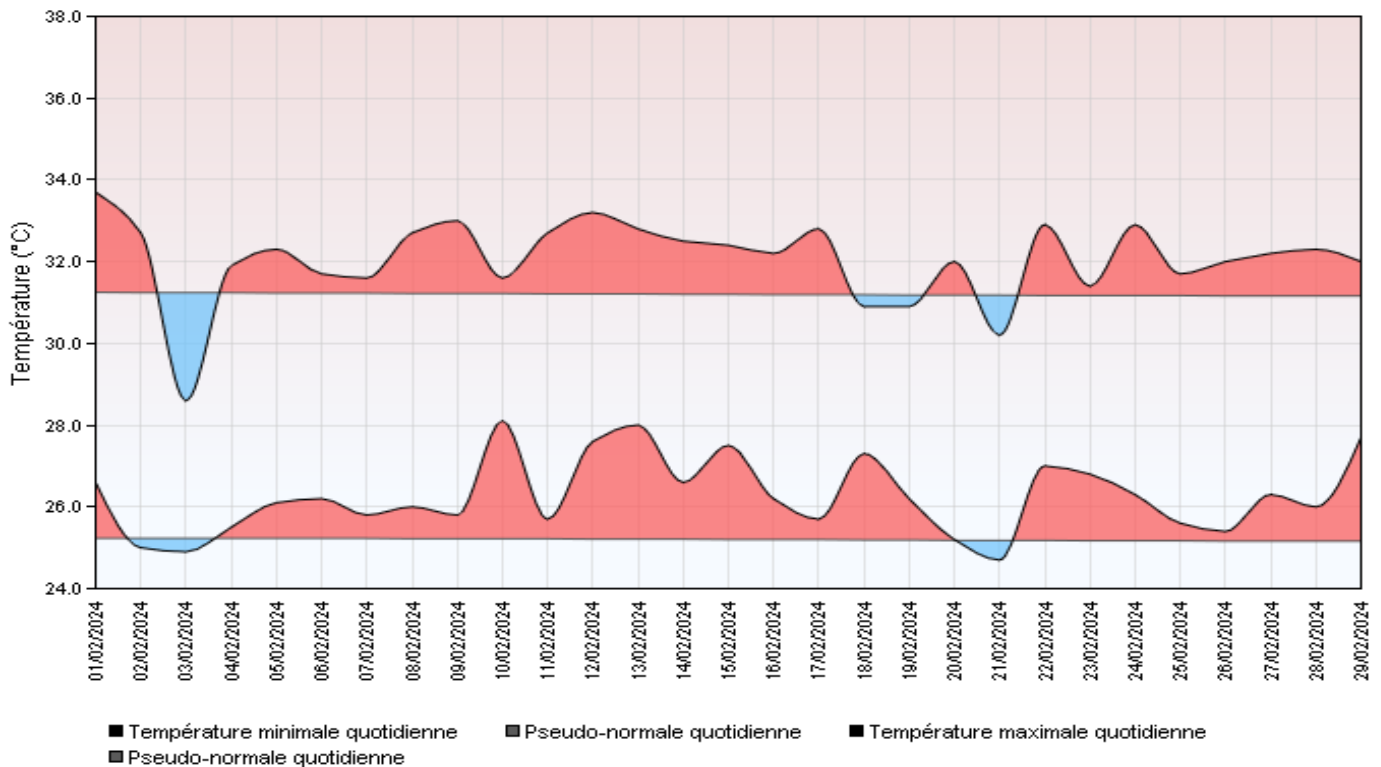


Fig. 6 : Températures minimales (courbe du bas) et maximales (courbe du haut) du mois de février 2024 à Pointe Vélé (en °C). Source : Météo-France.



Vent

Avec une moyenne mensuelle de 7 km/h, le vent a majoritairement soufflé de secteur Nord-Ouest comme à Wallis,

La rafale la plus forte a atteint une vitesse de 62,6 km/h, de secteur 290° (Ouest-Nord-Ouest), le 01 février.

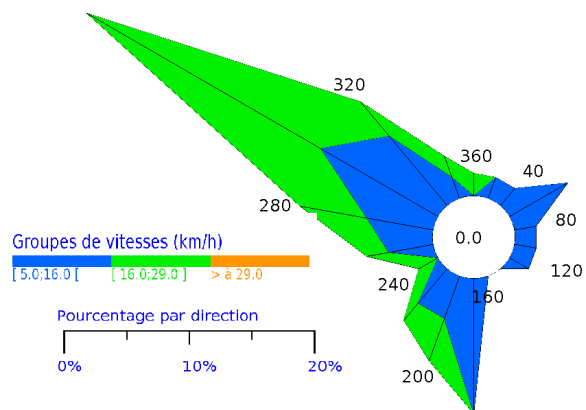


Fig. 7 : Rose des vents de février 2024 à Maopopo. Source : Météo-France

Légendes et définitions

PARAMÈTRES CLIMATOLOGIQUES :

- **Normale** : on définit des valeurs dites « normales » pour les différents paramètres (température, précipitations...) ; elles sont obtenues en effectuant la moyenne du paramètre considéré sur trente ans. Ces valeurs « normales » servent de référence, elles représentent un état moyen. Elles peuvent être définies aux niveaux décadaire, mensuel, saisonnier ou annuel et permettent de mettre en évidence la tendance d'une décade, d'un mois, d'une saison ou d'une année : mois très arrosé, hiver frais, mois de février chaud, année déficitaire en précipitations.
- **Record** : valeur la plus grande d'un paramètre mesuré (ex : cumul de précipitations en une journée ou la température minimale du mois) sur toute la période de mesures (record enregistré sur la période 1875-1990 par exemple).
- **Jour de pluie** : le jour de pluie correspond à un jour où le cumul de pluie est supérieur ou égal à 1 mm.

ÉQUIVALENCE ENTRE UNITÉS :

- **Vent** :
1 m/s = 3,6 km/h = 1,9 kt
1 km/h = 0,28 m/s = 0,54 kt
1 kt = 0,51 m/s = 1,85 km/h
- **Précipitations** :
1 mm = 1 litre/m²

PRÉCAUTIONS D'USAGE :

Cette publication a un but informatif et éducatif. En aucun cas elle ne tient lieu d'attestation. La vente, redistribution ou rediffusion des informations reçues, en l'état ou sous forme de produits dérivés, est strictement interdite sans l'accord de Météo-France.

ÉDITION :

Météo-France
Direction Interrégionale en Nouvelle-Calédonie et à
Wallis-et-Futuna
5 rue Vincent Auriol
BP M2
98849 Nouméa Cedex

Téléphone : 27 93 00
Télécopie : 27 93 27
<http://www.meteo.nc>

Directeur de la publication :
Gilles Perret

Conception et réalisation :
DIRNC/CLIM/EC

Météo-France est certifié ISO 9001-2000 par Bureau Veritas Certification