

Octobre 2023

Sommaire

Wallis (pages 2 et 3)

Futuna (pages 4 et 5)

Légendes et
définitions (page 6)

Que s'est-il passé ce mois-ci ?

Contexte climatique régional :

En octobre, la ZCPS* s'est étirée de la Papouasie jusqu'aux Vanuatu, restant éloignée des îles de Wallis et Futuna (voir figure 1). Ce contexte climatique est favorable à un régime de pluie déficitaire sur la région de Wallis et Futuna.

Le temps à Wallis et Futuna :

Ce mois-ci a été de manière générale plus chaud et sec à Wallis et Futuna. Le vent a quant à lui continué de souffler plus fort qu'à la normale.

*ZCPS : Zone de convergence du Pacifique sud, principale source de précipitations dans le Pacifique sud-ouest.

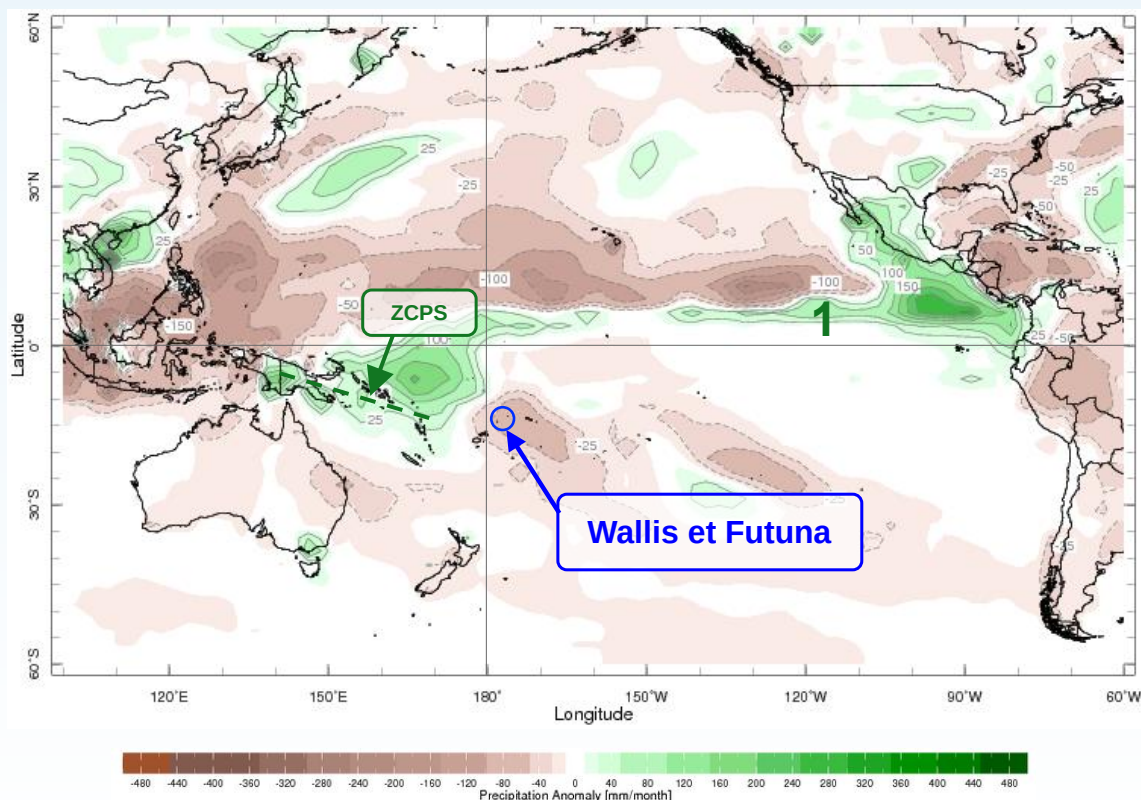


Fig. 1 : Anomalies mensuelles des précipitations (en mm/mois) sur le Pacifique en octobre 2023 (période de référence : 1991-2020).

Source :
International
Research Institute
for Climate and
Society, Climate
Monitoring.

WALLIS



Précipitations

A Wallis, grâce à des cumuls quotidiens importants, le cumul mensuel total de précipitations reste proche de la normale avec un relevé à la station de Hihifo de 273,3 mm pour un cumul normal de 297,8 mm, soit un déficit de 8 %.

Le nombre de jours de pluie* est lui aussi proche de la normale, avec 19 jours observés pour une valeur normale de 18 jours. Le 12 octobre, le cumul quotidien a atteint 80,9 mm soit 49 % du cumul mensuel total.

**Jour de pluie : jour au cours duquel le cumul de pluie est supérieur ou égal à 1 mm.*

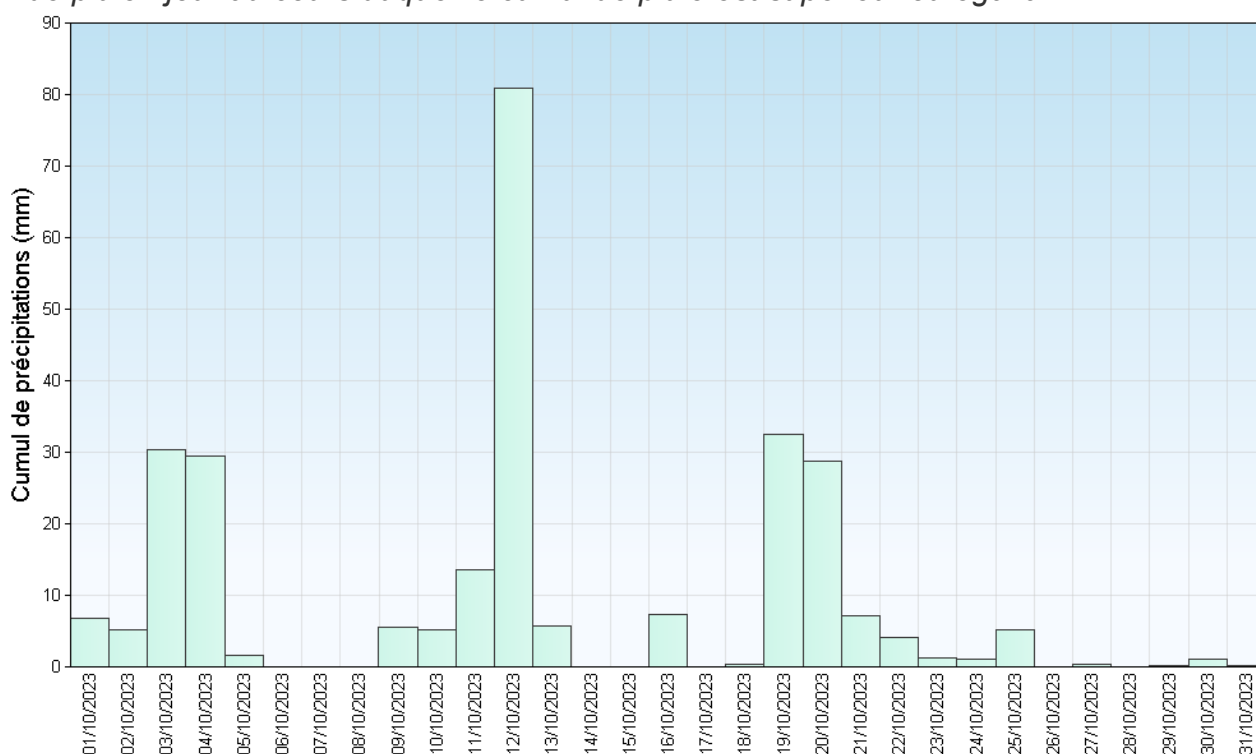


Fig. 2 : Cumuls des précipitations du mois d'octobre 2023 à Hihifo (en mm).

Source : Météo-France



Ensoleillement

En octobre, comme au mois de septembre, le cumul mensuel de rayonnement solaire global mesuré à Hihifo est supérieur à la normale avec une valeur de 61 707 J/cm² (171,4 kW.h/m²), pour une normale de 59 856 J/cm² (166,3 kW.h/m²). La durée d'insolation s'élève à 208 heures et 56 minutes pour une normale de 187 heures et 26 minutes.



Températures

A Hihifo, les températures sont restées proches des normales pour un mois d'octobre avec une moyenne mensuelle de 27,8°C. Les températures minimales sont nettement supérieures de +0,8°C à la normale (24,7°C). Les maximales sont quant à elles légèrement inférieures à la normale : il a fait 30°C en moyenne mensuelle pour 30,1°C habituellement.

On compte ce mois 17 jours chauds* pour une normale de 22 jours. La température quotidienne la plus élevée du mois a été enregistrée le 30 avec 31,2°C.

**Jour chaud* : jour au cours duquel la température maximale est supérieure ou égale à 30°C.

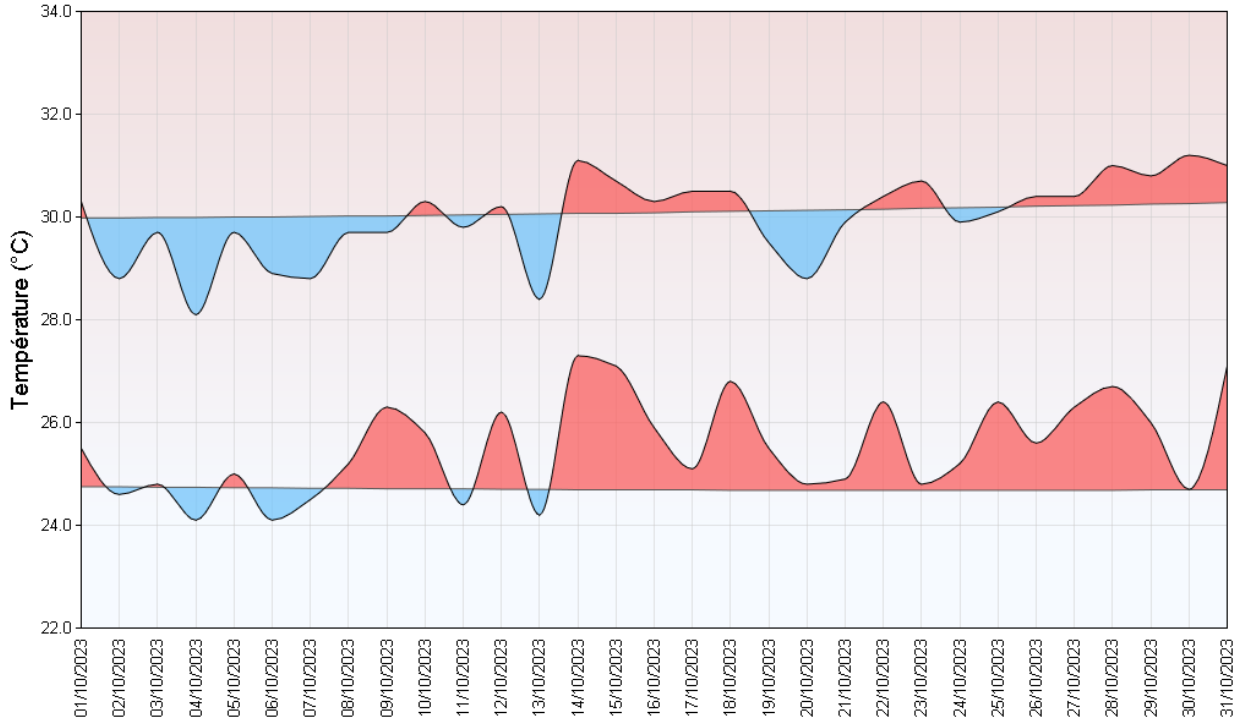


Fig. 3 : Températures minimales (courbe du bas) et maximales (courbe du haut) du mois d'octobre 2023 à Hihifo (en °C). Les aires rouges (respectivement bleues) indiquent des températures supérieures (respectivement inférieures) aux normales.

Source : Météo-France.



Vent

Avec une moyenne mensuelle de 15 km/h, le vent a soufflé plus fort qu'à la normale (13 km/h) essentiellement suivant le secteur Sud-Est.

La rafale la plus forte a soufflé à une vitesse de 62 km/h et de secteur 160° (Sud-Est), le 3 octobre.

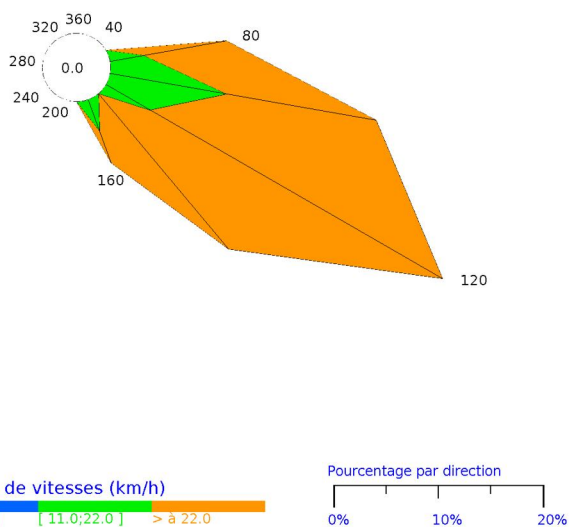


Fig. 4 : Rose des vents d'août 2023 à Hihifo.

Source : Météo-France

FUTUNA



Précipitations

A Futuna, le cumul mensuel total est comme au mois de septembre largement déficitaire. En effet la station de Maopopo a mesuré un cumul mensuel total de 147,5 mm, pour un cumul normal de 244,2 mm, soit un déficit de 40 %.

Le nombre de jours de pluie* est proche de la normale, avec 15 jours observés pour une valeur habituelle de 17 jours. Le cumul quotidien le plus élevé a été mesuré le 12 avec 34,3 mm.

**Jour de pluie : jour au cours duquel le cumul de pluie est supérieur ou égal à 1 mm.*

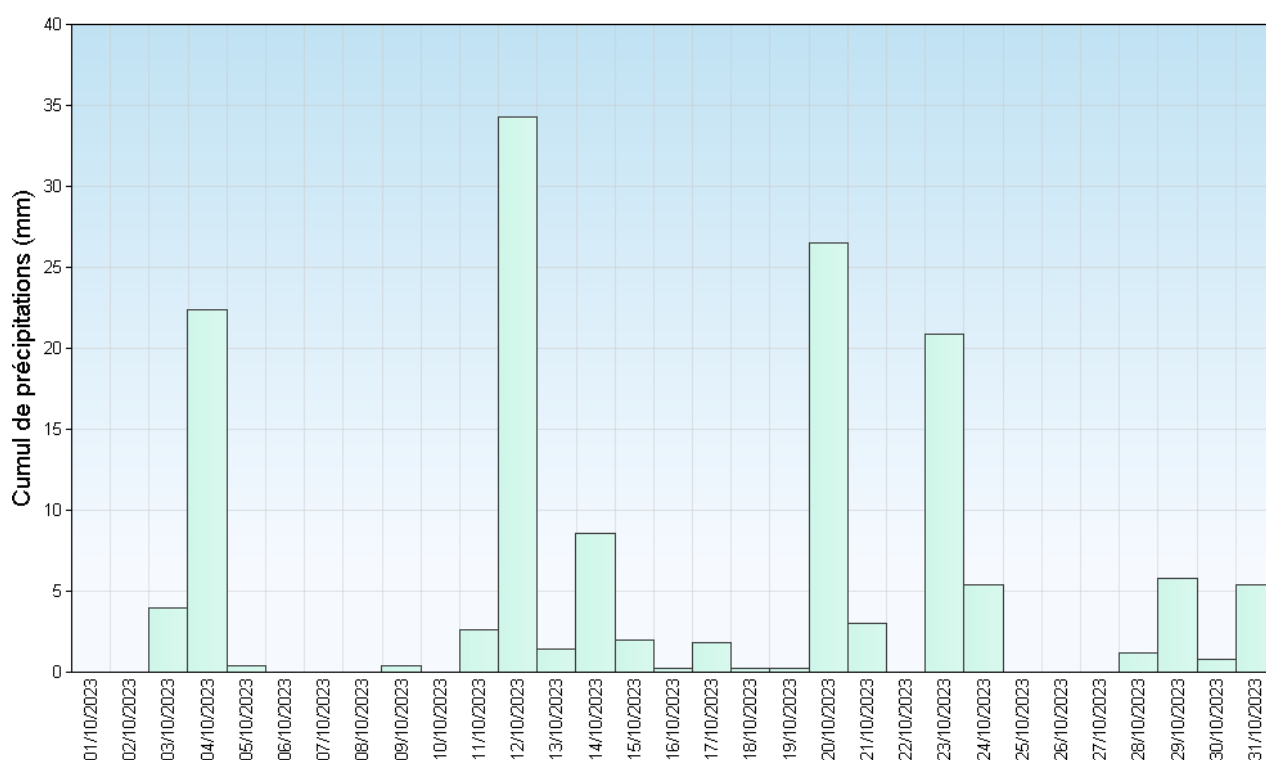


Fig. 5 : Cumuls des précipitations du mois d'octobre 2023 à Maopopo (en mm).

Source : Météo-France



Ensoleillement

Le cumul mensuel de rayonnement global mesuré à Maopopo est 48 050J/cm², soit environ 133,5 kW.h/m² (pas de normale disponible).



Températures

Une anomalie dans la mesure des températures à la station de Maopopo a été détectée. En attendant que cette mesure soit de nouveau opérationnelle, ce sont les températures de la station de Pointe Vélé, propriété de la Préfecture de Wallis-et-Futuna, qui sont fournies (à la station de Pointe Vélé, nous ne disposons pas de normales de températures).

La température minimale moyenne mensuelle est de 25,6°C et la température maximale moyenne mensuelle est de 29,6°C.

On compte 7 jours chauds*. La température quotidienne la plus élevée du mois a été enregistrée le 9 avec 31,7°C.

**Jour chaud* : jour au cours duquel la température maximale est supérieure ou égale à 30°C.

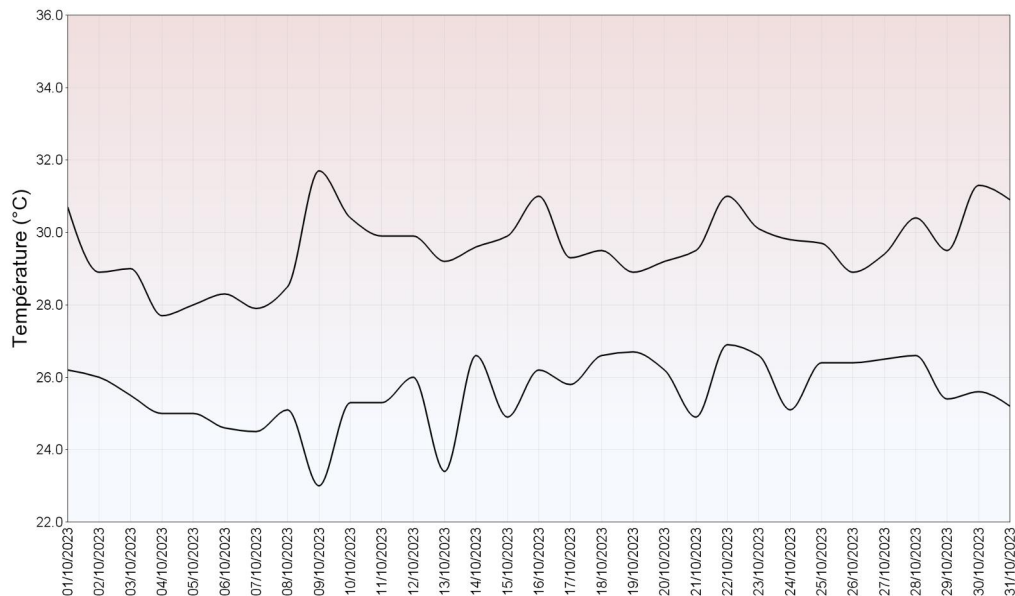


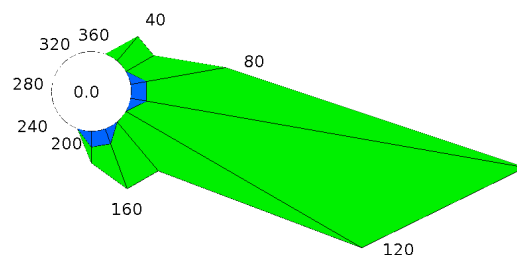
Fig. 6 : Températures minimales (courbe du bas) et maximales (courbe du haut) du mois d'octobre 2023 à Pointe Vélé (en °C). Source : Météo-France.



Vent

Avec une moyenne mensuelle de 9 km/h, le vent a soufflé essentiellement suivant le secteur Est-Nord-Est.

La rafale la plus forte a atteint une vitesse de 60 km/h, de secteur 110°, le 1^{er} octobre.



Groupes de vitesses (km/h)

[5.5;11.0 [[11.0;22.0] > à 22.0

Pourcentage par direction

0% 10% 20%

Fig. 7 : Rose des vents d'octobre 2023 à Maopopo. Source : Météo-France

Légendes et définitions

PARAMÈTRES CLIMATOLOGIQUES :

- **Normale** : on définit des valeurs dites « normales » pour les différents paramètres (température, précipitations...) ; elles sont obtenues en effectuant la moyenne du paramètre considéré sur trente ans. Ces valeurs « normales » servent de référence, elles représentent un état moyen. Elles peuvent être définies aux niveaux décadaire, mensuel, saisonnier ou annuel et permettent de mettre en évidence la tendance d'une décade, d'un mois, d'une saison ou d'une année : mois très arrosé, hiver frais, mois de février chaud, année déficitaire en précipitations.
- **Record** : valeur la plus grande d'un paramètre mesuré (ex : cumul de précipitations en une journée ou la température minimale du mois) sur toute la période de mesures (record enregistré sur la période 1875-1990 par exemple).
- **Jour de pluie** : le jour de pluie correspond à un jour où le cumul de pluie est supérieur ou égal à 1 mm.

ÉQUIVALENCE ENTRE UNITÉS :

- **Vent** :
1 m/s = 3,6 km/h = 1,9 kt
1 km/h = 0,28 m/s = 0,54 kt
1 kt = 0,51 m/s = 1,85 km/h
- **Précipitations** :
1 mm = 1 litre/m²

PRÉCAUTIONS D'USAGE :

Cette publication a un but informatif et éducatif. En aucun cas elle ne tient lieu d'attestation. La vente, redistribution ou rediffusion des informations reçues, en l'état ou sous forme de produits dérivés, est strictement interdite sans l'accord de Météo-France.

ÉDITION :

Météo-France
Direction Interrégionale en Nouvelle-Calédonie et à
Wallis-et-Futuna
5 rue Vincent Auriol
BP M2
98849 Nouméa Cedex

Téléphone : 27 93 00
Télécopie : 27 93 27
<http://www.meteo.nc>

Directeur de la publication :
Gilles Perret

Conception et réalisation :
DIRNC/CLIM/EC

Météo-France est certifié ISO 9001-2000 par Bureau Veritas Certification