

### Sommaire

Wallis (pages 2 et 3)

Futuna (pages 4 et 5)

Légendes et  
définitions (page 6)

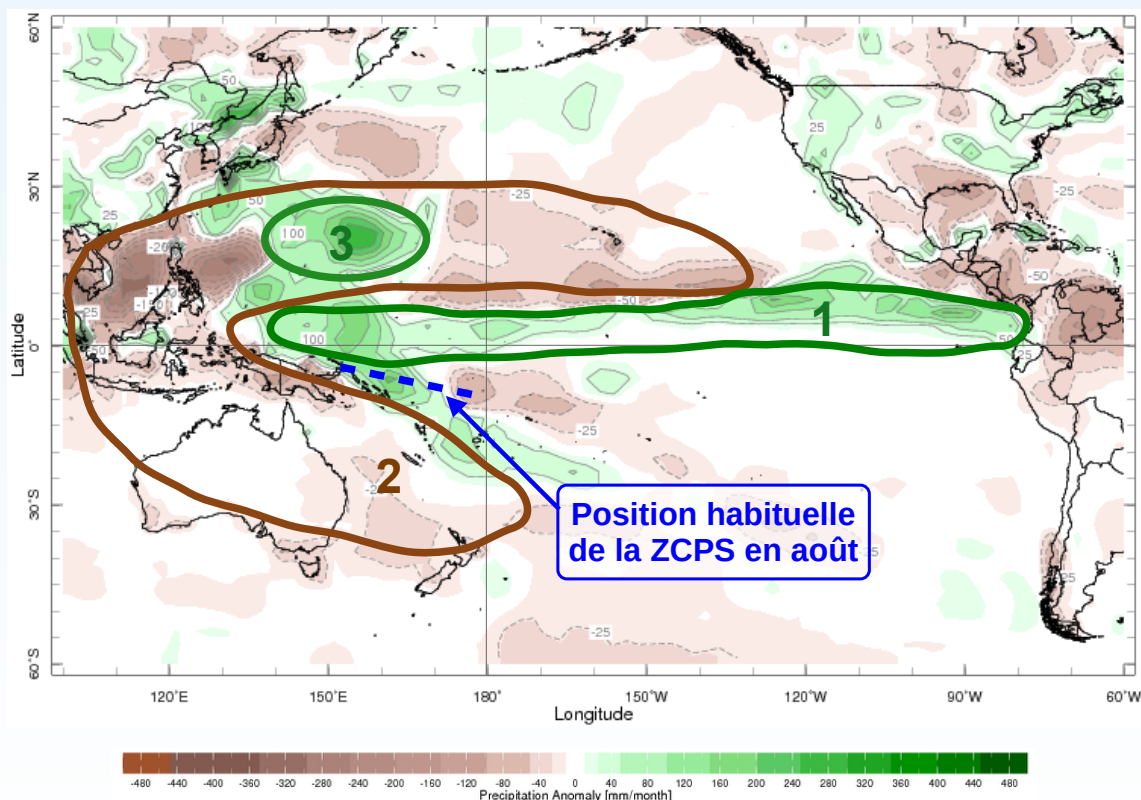
### Un point sur la ZCPS

En août 2023, on observe une convection renforcée le long d'une bande équatoriale étendue entre 140°E et la côte sud américaine (zone 1), en adéquation avec les anomalies d'eau chaude présentes sur cette zone. Dans la zone en fer à cheval située à l'ouest du bassin (zone 2), on observe un déficit de pluie conforme à l'assèchement attendu lors des périodes El Niño (source : International Research Institute for Climate), ce qui confirme que le couplage entre l'océan et l'atmosphère s'est établi. La zone de fortes concentrations en pluies située au sud-est du Japon (zone 3) est sans corrélation avec l'épisode El Niño en cours : elle est due au passage du typhon LAN sur cette zone entre le 9 et le 14 août.

Concernant la ZCPS\*, elle se situe ce mois-ci, peu ou prou, à sa position habituelle pour un mois d'août (ligne tireté bleue).

Wallis a plutôt été concernée par une zone anormalement sèche située au nord. L'île de Futuna a quant à elle été sous l'influence d'une zone pluvieuse située au sud.

\*ZCPS : Zone de convergence du Pacifique sud, principale source de précipitations dans le Pacifique sud-ouest.



**Fig. 1 : Anomalies mensuelles des précipitations (en mm/mois) sur le Pacifique en août 2023 (période de référence : 1991-2020).**

**Source :**  
 International  
 Research Institute  
 for Climate and  
 Society, Climate  
 Monitoring.

# WALLIS

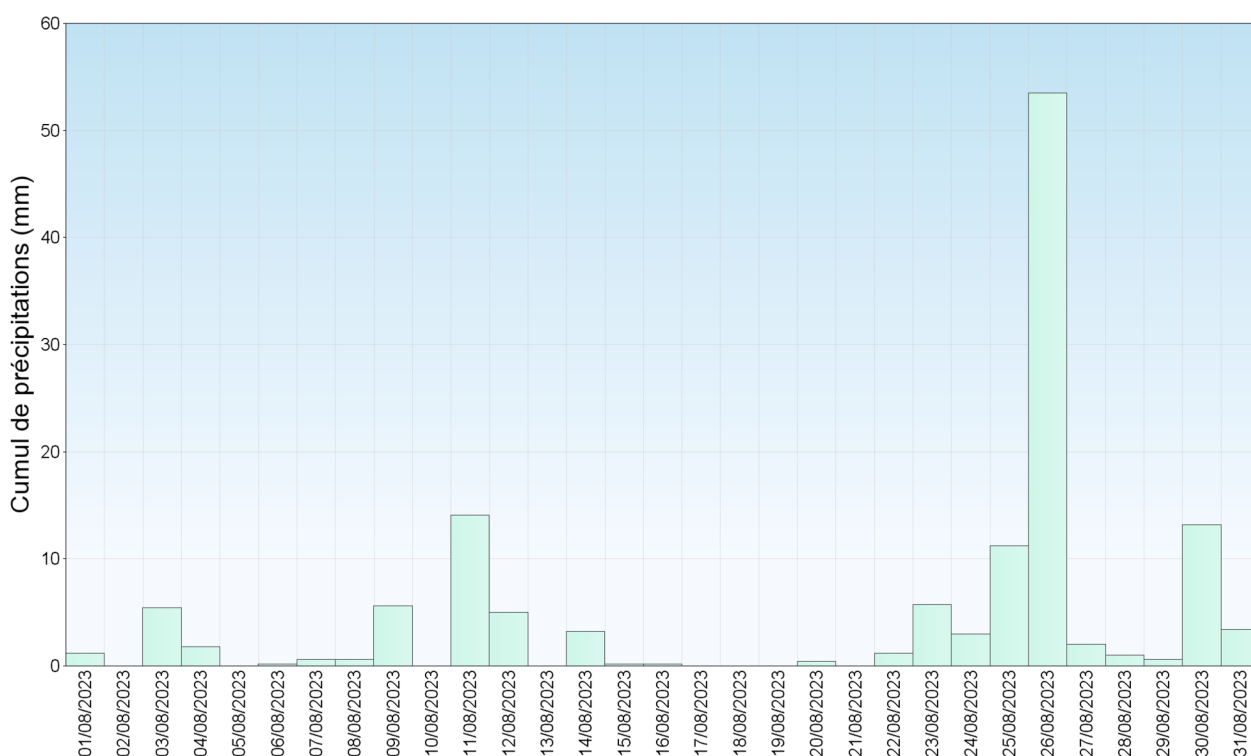


## Précipitations

A Wallis, la pluviométrie est déficitaire. On enregistre 133,3 mm à la station de Hihifo, pour une normale de 165,3 mm, soit un excédent de pluie de -19 %.

Le nombre de jours de pluie\* est proche de la normale, avec 16 jours observés pour une valeur habituelle de 15 jours. Le cumul quotidien le plus élevé, mesuré le 26, est de 53,5 mm.

\**Jour de pluie : jour au cours duquel le cumul de pluie est supérieur ou égal à 1 mm.*



**Fig. 2 : Cumuls des précipitations du mois d'août 2023 à Hihifo (en mm).**  
Source : Météo-France



## Ensoleillement

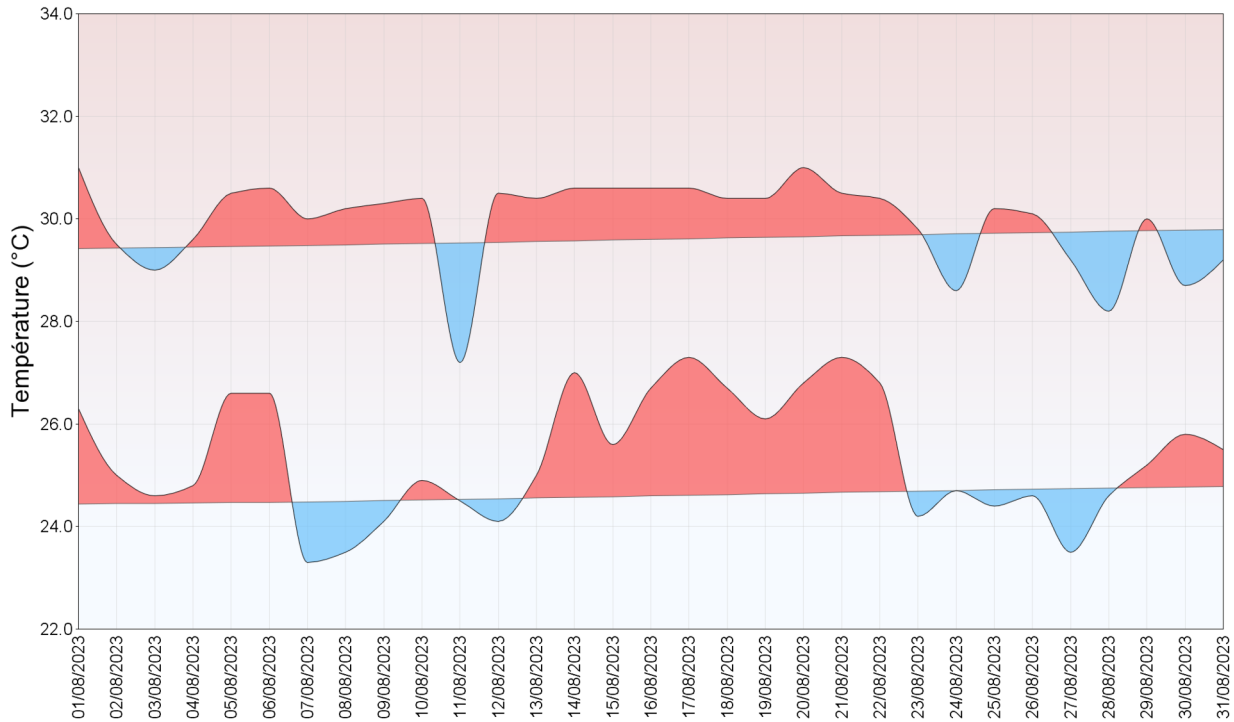
Le cumul mensuel de rayonnement solaire global mesuré à Hihifo, de 53 568 J/cm<sup>2</sup> (148,8 kW.h/m<sup>2</sup>), est supérieur à la normale, d'une valeur de 52 579 J/cm<sup>2</sup> (146,1 kW.h/m<sup>2</sup>). La durée d'insolation s'élève à 211 heures et 10 minutes pour une normale de 192 heures et 31 minutes.



## Températures

Avec une moyenne mensuelle de 25,4°C, les températures minimales sont nettement supérieures de +0,8°C à la normale (24,6°C). Les maximales sont quant à elles légèrement supérieures à la normale : il a fait 29,9°C en moyenne mensuelle pour 29,6°C habituellement. On dénombre 21 jours chauds\* au lieu de 13 jours habituellement. La température quotidienne la plus élevée du mois a été enregistrée le 1<sup>er</sup> avec 31,0°C.

\**Jour chaud* : jour au cours duquel la température maximale est supérieure ou égale à 30°C.

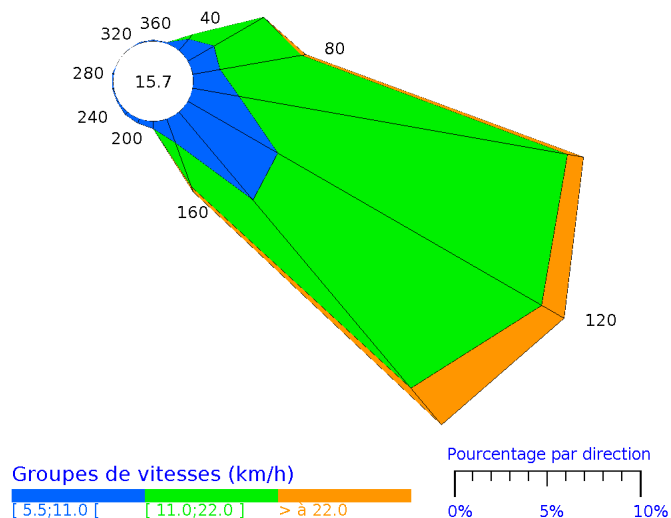


**Fig. 3 : Températures minimales (courbe du bas) et maximales (courbe du haut) du mois d'août 2023 à Hihifo (en °C). Les aires rouges (respectivement bleues) indiquent des températures supérieures (respectivement inférieures) aux normales.**  
Source : Météo-France.



## Vent

Avec une moyenne mensuelle de 13 km/h, le vent a soufflé plus faiblement qu'à l'accoutumée (15 km/h) et s'est préférentiellement orienté au secteur Sud-Est. La rafale la plus forte a soufflé à une vitesse de 55 km/h et de secteur 120° (Sud-Est), le 28 août.



**Fig. 4 : Rose des vents d'août 2023 à Hihifo.**  
Source : Météo-France

# FUTUNA



## Précipitations

A Futuna, le bilan pluviométrique est excédentaire. La station de Maopopo enregistre 244,5 mm, pour une normale de 181,8 mm, ce qui constitue un excédent de pluie de +34 %.

Le nombre de jours de pluie\* est supérieur à la normale, avec 19 jours observés pour une valeur habituelle de 14 jours. Le cumul quotidien le plus élevé, mesuré le 5, est de 52,7 mm.

\**Jour de pluie : jour au cours duquel le cumul de pluie est supérieur ou égal à 1 mm.*

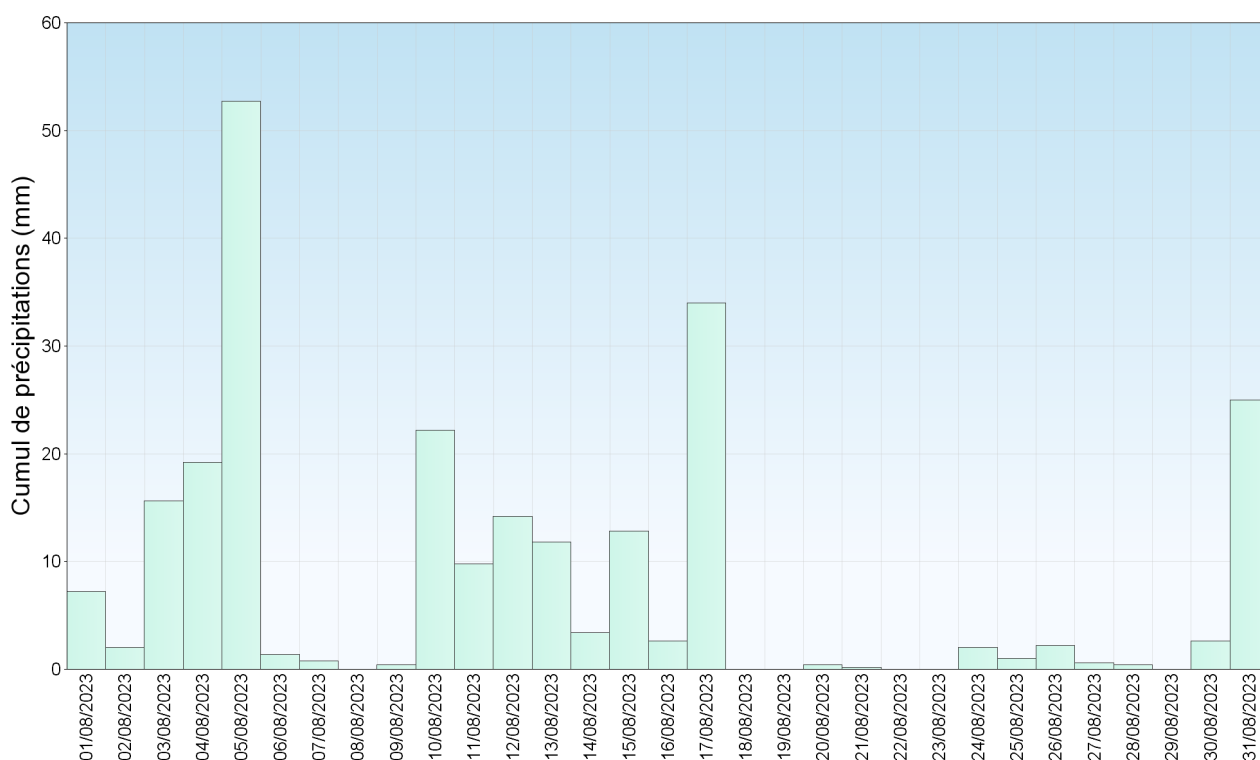


Fig. 5 : Cumuls des précipitations du mois d'août 2023 à Maopopo (en mm).

Source : Météo-France



## Ensoleillement

Le cumul mensuel de rayonnement global mesuré à Maopopo vaut 33 967 J/cm<sup>2</sup>, soit environ 94,4 kWh/m<sup>2</sup> (pas de normale disponible).



## Températures

Une anomalie dans la mesure des températures à la station de Maopoopo a été détectée. En attendant que cette mesure soit de nouveau opérationnelle, ce sont les températures de la station de Pointe Vélé, propriété de la Préfecture de Wallis-et-Futuna, qui sont fournies (à la station de Pointe Vélé, nous ne disposons pas de normales de températures).

La température minimale moyenne mensuelle est de 25,6°C et la température maximale moyenne mensuelle est de 29,7°C.

On dénombre 17 jours chauds\*. La température quotidienne la plus élevée du mois a été enregistrée le 22 avec 31,6°C.

\**Jour chaud* : jour au cours duquel la température maximale est supérieure ou égale à 30°C.

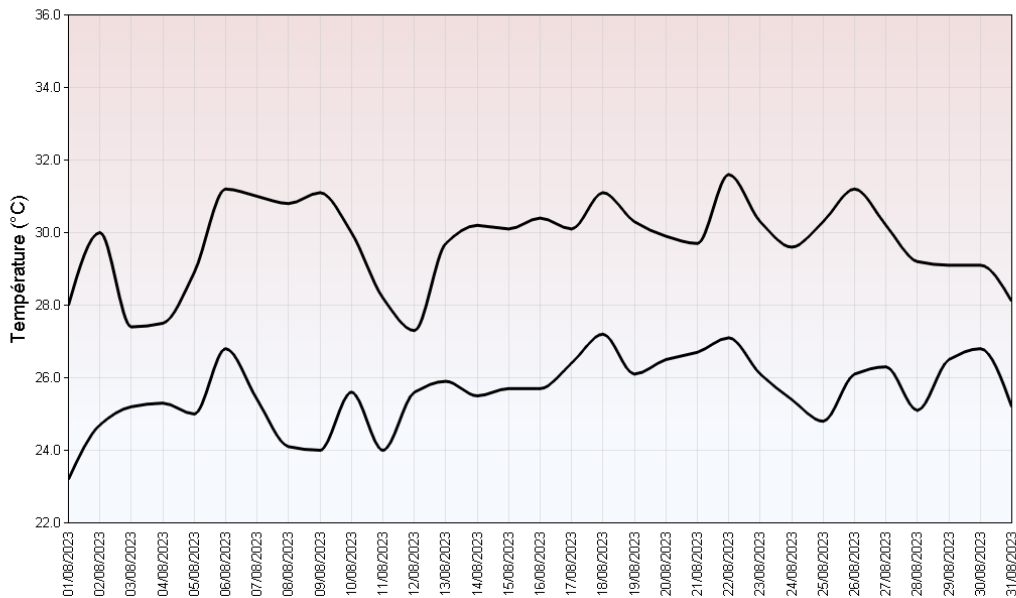


Fig. 6 : Températures minimales (courbe du bas) et maximales (courbe du haut) du mois d'août 2023 à Pointe Vélé (en °C). Source : Météo-France.



## Vent

Avec une moyenne mensuelle de 8 km/h, le vent a majoritairement soufflé de secteur Est-Nord-Est à Sud-Est.

La rafale la plus forte a atteint une vitesse de 53 km/h, de secteur 150° (Sud-Sud-Est), le 28 juillet.

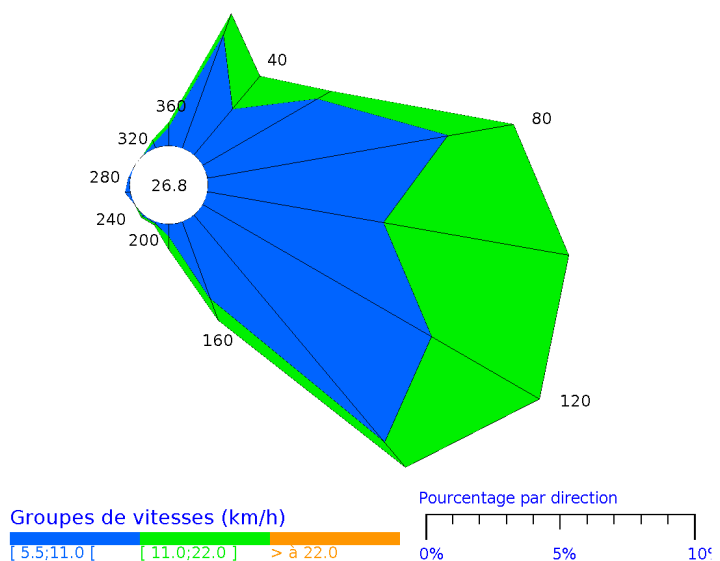


Fig. 7 : Rose des vents d'août 2023 à Maopoopo. Source : Météo-France

## Légendes et définitions

### PARAMÈTRES CLIMATOLOGIQUES :

- **Normale** : on définit des valeurs dites « normales » pour les différents paramètres (température, précipitations...) ; elles sont obtenues en effectuant la moyenne du paramètre considéré sur trente ans. Ces valeurs « normales » servent de référence, elles représentent un état moyen. Elles peuvent être définies aux niveaux décadaire, mensuel, saisonnier ou annuel et permettent de mettre en évidence la tendance d'une décade, d'un mois, d'une saison ou d'une année : mois très arrosé, hiver frais, mois de février chaud, année déficitaire en précipitations.
- **Record** : valeur la plus grande d'un paramètre mesuré (ex : cumul de précipitations en une journée ou la température minimale du mois) sur toute la période de mesures (record enregistré sur la période 1875-1990 par exemple).
- **Jour de pluie** : le jour de pluie correspond à un jour où le cumul de pluie est supérieur ou égal à 1 mm.

### ÉQUIVALENCE ENTRE UNITÉS :

- **Vent** :  
1 m/s = 3,6 km/h = 1,9 kt  
1 km/h = 0,28 m/s = 0,54 kt  
1 kt = 0,51 m/s = 1,85 km/h

- **Précipitations** :  
1 mm = 1 litre/m<sup>2</sup>

### PRÉCAUTIONS D'USAGE :

Cette publication a un but informatif et éducatif. En aucun cas elle ne tient lieu d'attestation. La vente, redistribution ou rediffusion des informations reçues, en l'état ou sous forme de produits dérivés, est strictement interdite sans l'accord de Météo-France.

### ÉDITION :

Météo-France  
Direction Interrégionale en Nouvelle-Calédonie et à  
Wallis-et-Futuna  
5 rue Vincent Auriol  
BP M2  
98849 Nouméa Cedex

Téléphone : 27 93 00  
Télécopie : 27 93 27  
<http://www.meteo.nc>

Directeur de la publication :  
Gilles Perret

Conception et réalisation :  
DIRNC/CLIM/EC

Météo-France est certifié ISO 9001-2000 par Bureau Veritas Certification