

Sommaire

Wallis (pages 2 et 3)

Futuna (pages 4 et 5)

Légendes et
définitions (page 6)

Un point sur la ZCPS

En juin 2023, bien qu'un nouvel épisode El Niño soit en cours, le couplage entre l'océan et l'atmosphère n'est pas encore bien établi. Par ailleurs, la MJO* a été largement désorganisée ce mois-ci. En conséquence, les précipitations sur le Pacifique ont été principalement causées par des modes de variabilité du climat d'échelle infra-mensuelle. Dans ce contexte, des anomalies de pluie tantôt excédentaires, tantôt déficitaires s'égrènent tout au long de l'équateur sans lien direct avec l'émergence de ce nouvel épisode El Niño. La ZCPS*, qui s'étire habituellement entre la Papouasie Nouvelle-Guinée et le nord des Samoa en juin (ligne tireté bleue), n'a apporté que bien peu de pluies ce mois-ci.

Au cours de ce mois, les températures à Wallis ont été conformes aux normales tandis qu'elles ont été particulièrement élevées à Futuna. Les précipitations quant à elles ont été excédentaires sur les deux îles.

*MJO : Madden Julian Oscillation. C'est une onde atmosphérique de grande échelle qui se propage d'ouest en est le long de l'équateur, et provoque à son passage un renforcement notable des précipitations.

*ZCPS : Zone de convergence du Pacifique sud, principale source de précipitations dans le Pacifique sud-ouest.

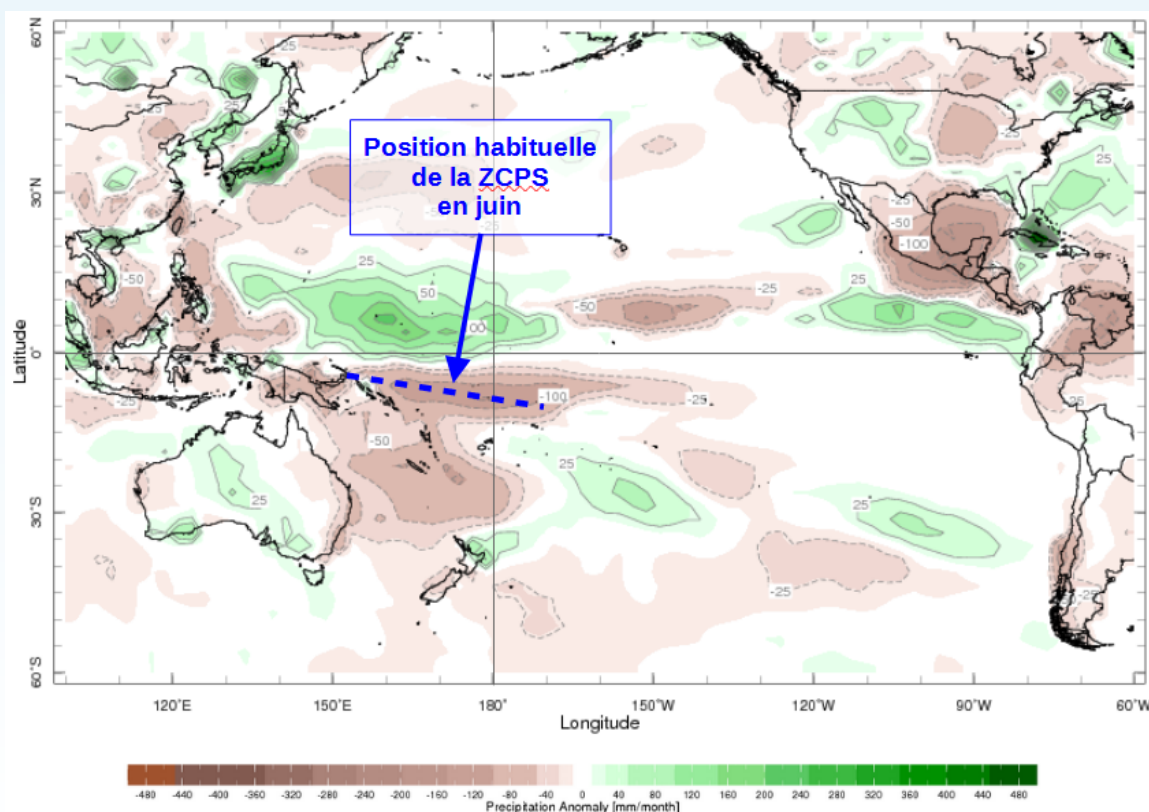


Fig. 1 : Anomalies mensuelles des précipitations (en mm/mois) sur le Pacifique en juin 2023 (période de référence : 1991-2020).

Source : International Research Institute for Climate and Society, Climate Monitoring.

WALLIS



Précipitations

A Wallis, la pluviométrie est excédentaire. On enregistre 261,7 mm à la station de Hihifo, pour une normale de 179,7 mm, soit un excédent de pluie de +46 %.

Le nombre de jours de pluie* est légèrement supérieur à la normale, avec 17 jours observés pour une valeur habituelle de 15 jours. Le cumul quotidien le plus élevé, mesuré le 3, est de 80,4 mm.

**Jour de pluie : jour au cours duquel le cumul de pluie est supérieur ou égal à 1 mm.*

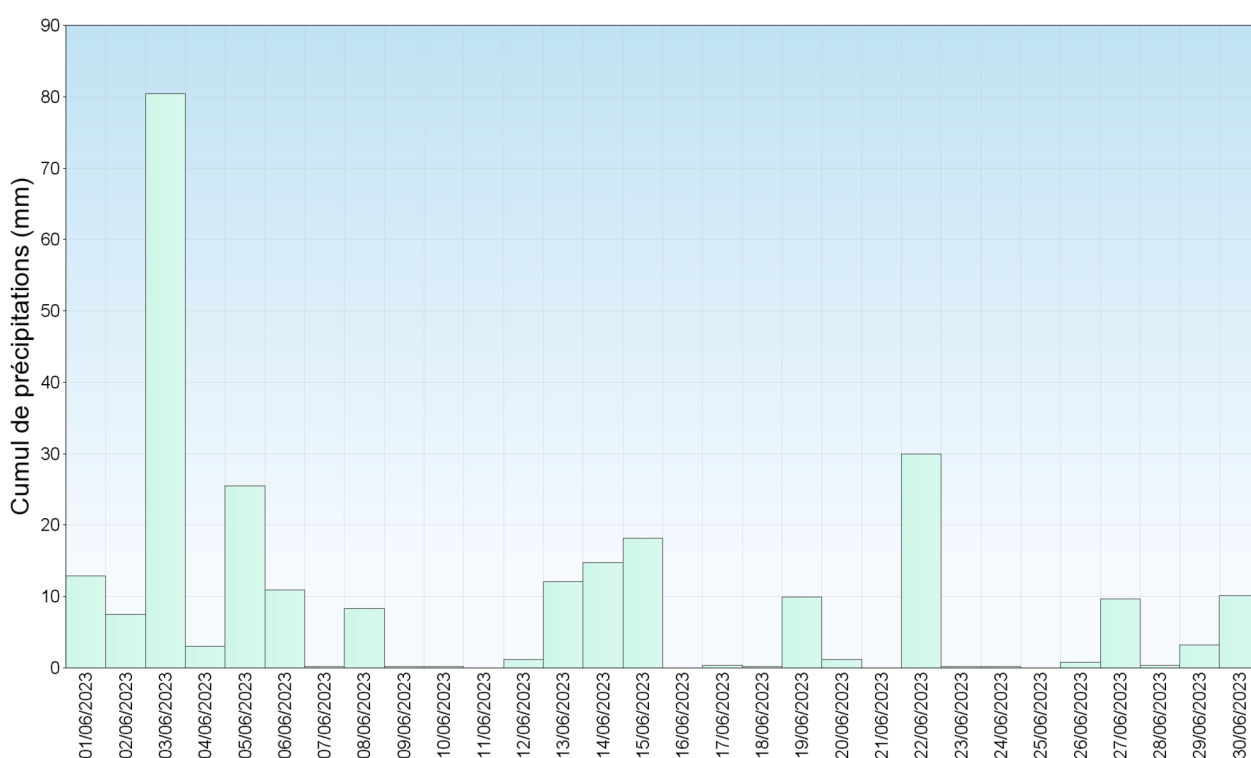


Fig. 2 : Cumuls des précipitations du mois de juin 2023 à Hihifo (en mm).

Source : Météo-France



Ensoleillement

Le cumul mensuel de rayonnement solaire global mesuré à Hihifo, de 41 764 J/cm² (116,0 kW.h/m²), est légèrement inférieur à la normale : celle-ci vaut 42 204 J/cm² (117,2 kW.h/m²). La durée d'insolation s'élève à 171 heures et 24 minutes pour une normale de 167 heures et 56 minutes.



Températures

Avec une moyenne mensuelle de 24,7°C, les températures minimales sont conformes à la normale de mai (25,1°C). Les maximales sont elles aussi de saison : il a fait 29,9°C en moyenne mensuelle pour 29,8°C habituellement.

On dénombre 17 jours chauds* au lieu de 16 jours habituellement. La température quotidienne la plus élevée du mois a été enregistrée le 17 avec 31,3°C.

**Jour chaud* : jour au cours duquel la température maximale est supérieure ou égale à 30°C.

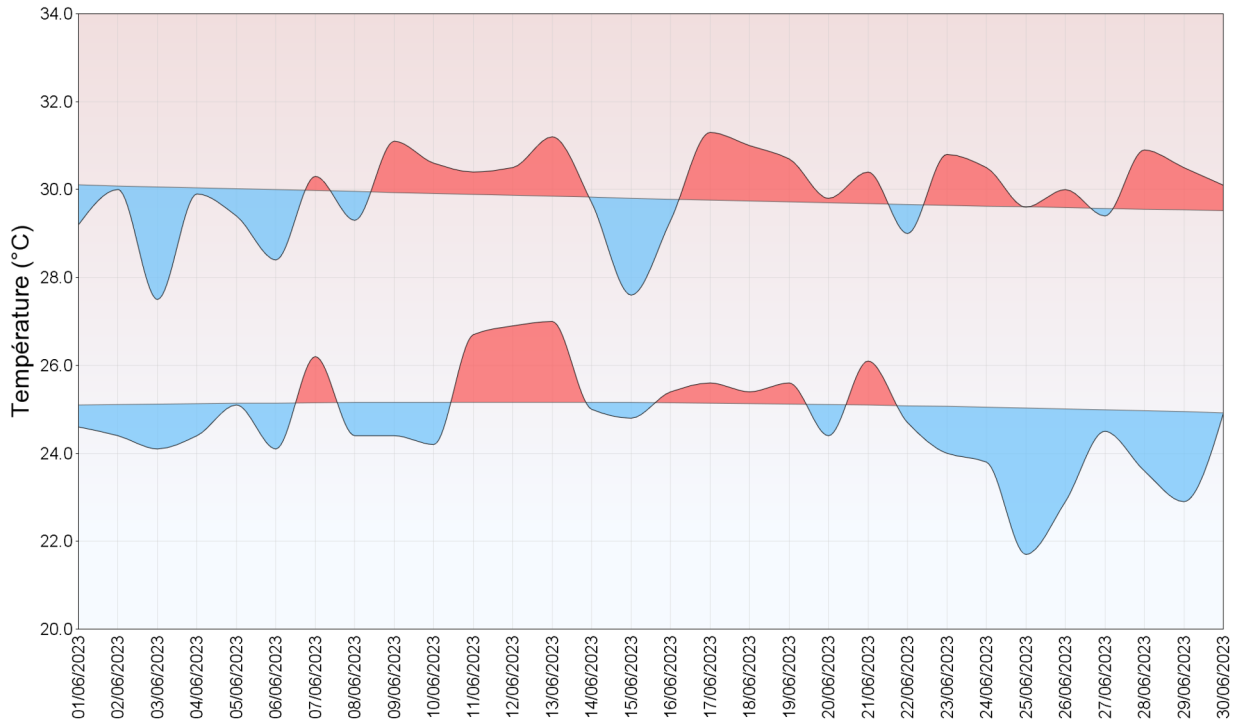


Fig. 3 : Températures minimales (courbe du bas) et maximales (courbe du haut) du mois de juin 2023 à Hihifo (en °C). Les aires rouges (respectivement bleues) indiquent des températures supérieures (respectivement inférieures) aux normales.

Source : Météo-France.



Vent

Avec une moyenne mensuelle de 9 km/h, le vent a soufflé plus faiblement qu'à l'accoutumée (14 km/h) et s'est préférentiellement orienté au secteur Sud-Est. La rafale la plus forte a soufflé à une vitesse de 50 km/h et de secteur 110° (Est-Sud-Est), le 16 juin.

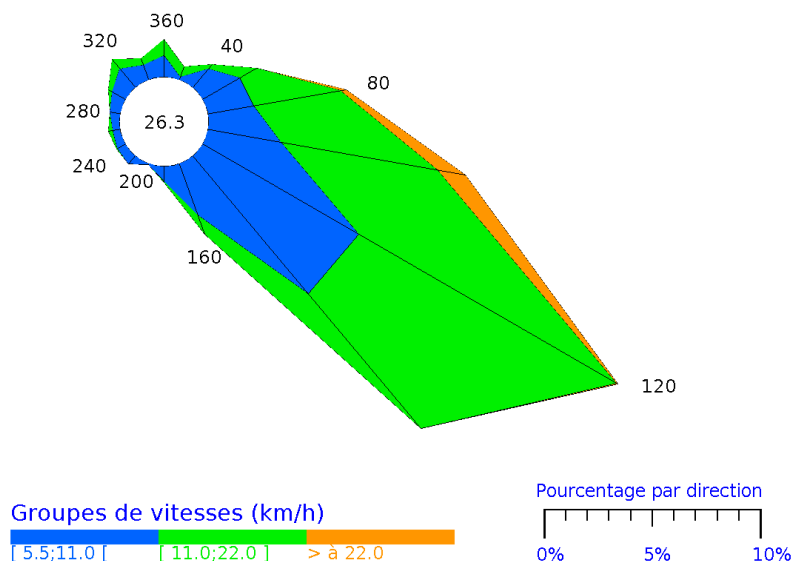


Fig. 4 : Rose des vents de juin 2023 à Hihifo.
Source : Météo-France

FUTUNA



Précipitations

A Futuna, la pluviométrie a été très excédentaire. On enregistre 444,2 mm à la station de Maopopo, pour une normale de 185,6 mm, soit un excédent de pluie de +139 %.

Le nombre de jours de pluie* est supérieur à la normale, avec 21 jours observés pour une valeur habituelle de 15 jours. Le cumul quotidien le plus élevé, mesuré le 15, est de 144,4 mm.

**Jour de pluie : jour au cours duquel le cumul de pluie est supérieur ou égal à 1 mm.*

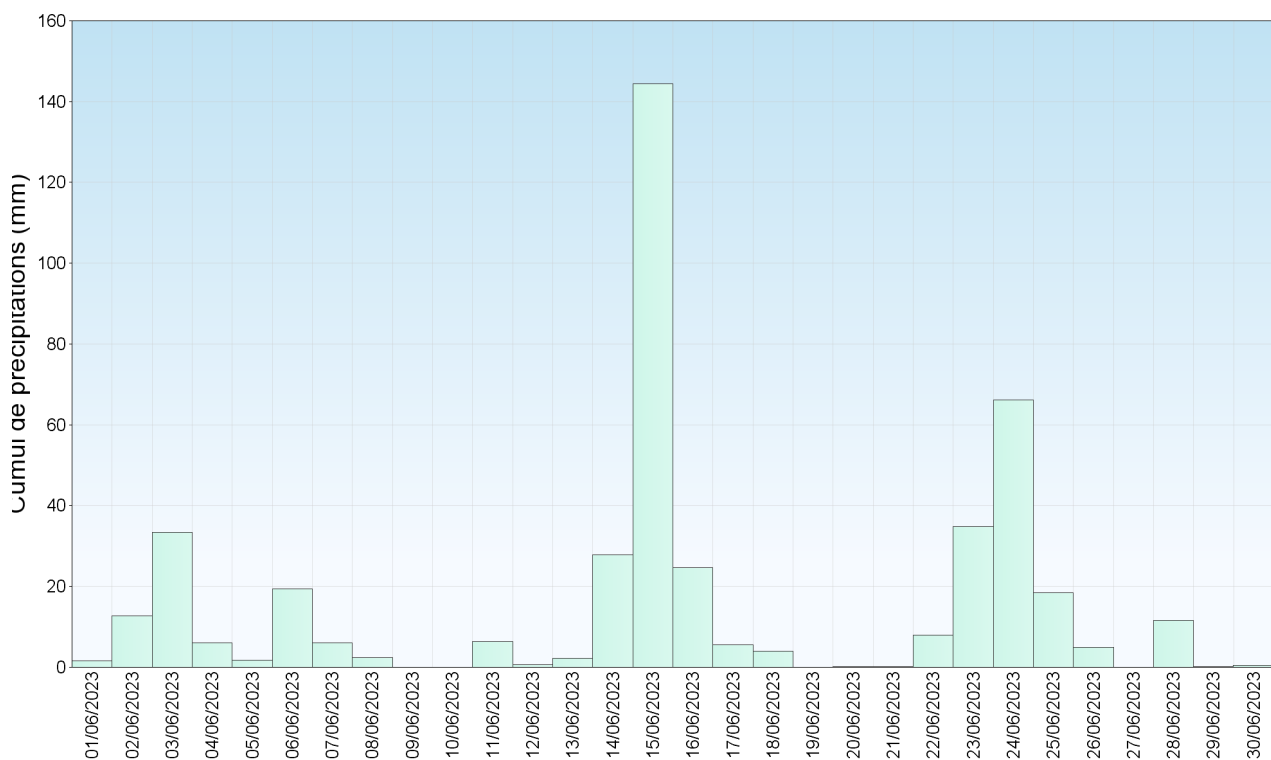


Fig. 5 : Cumuls des précipitations du mois de juin 2023 à Maopopo (en mm).

Source : Météo-France



Ensoleillement

Le cumul mensuel de rayonnement global mesuré à Maopopo vaut 24 471 J/cm², soit environ 68,0 kW.h/m² (pas de normale disponible).



Températures

Avec une moyenne mensuelle de 25,9°C, les températures minimales ont été supérieures de +1,1°C par rapport à la normale de juin. Les maximales sont elles aussi supérieures aux valeurs de saison : il a fait 30,0°C en moyenne mensuelle contre 29,1°C habituellement.

On dénombre 16 jours chauds* au lieu de 9 jours habituellement. La température quotidienne la plus élevée du mois a été enregistrée le 23 avec 31,7°C.

**Jour chaud* : jour au cours duquel la température maximale est supérieure ou égale à 30°C.

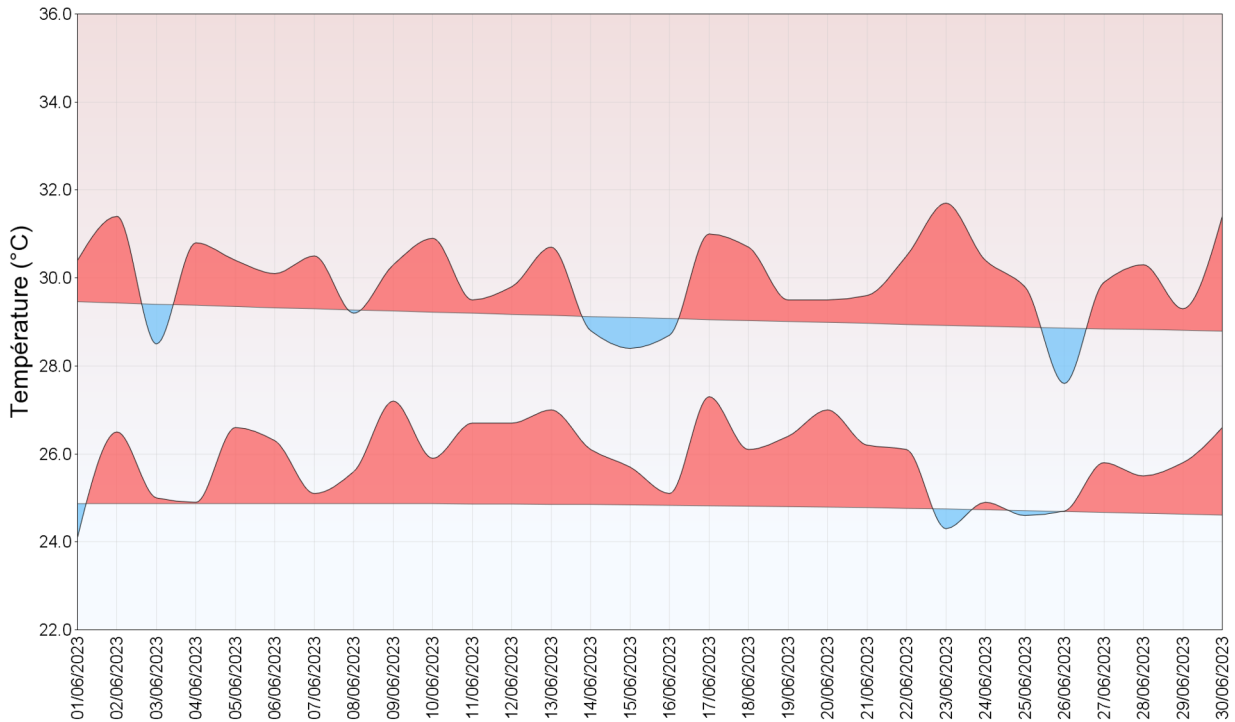


Fig. 6 : Températures minimales (courbe du bas) et maximales (courbe du haut) du mois de juin 2023 à Maopopo (en °C). Les aires rouges (respectivement bleues) indiquent des températures supérieures (respectivement inférieures) aux normales.

Source : Météo-France.



Vent

Avec une moyenne mensuelle de 7 km/h, le vent a soufflé de secteur Est-Nord-Est à Est-Sud-Est.

La rafale la plus forte a soufflé à une vitesse de 57 km/h et de secteur 10° (Sud-Sud-Est), le 16 juin.

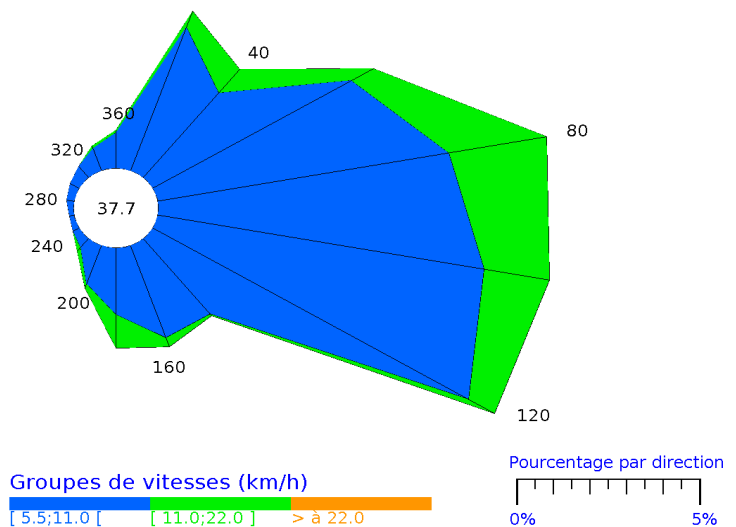


Fig. 7 : Rose des vents de juin 2023 à Maopopo.
Source : Météo-France

Légendes et définitions

PARAMÈTRES CLIMATOLOGIQUES :

- **Normale** : on définit des valeurs dites « normales » pour les différents paramètres (température, précipitations...) ; elles sont obtenues en effectuant la moyenne du paramètre considéré sur trente ans. Ces valeurs « normales » servent de référence, elles représentent un état moyen. Elles peuvent être définies aux niveaux décadaire, mensuel, saisonnier ou annuel et permettent de mettre en évidence la tendance d'une décade, d'un mois, d'une saison ou d'une année : mois très arrosé, hiver frais, mois de février chaud, année déficitaire en précipitations.
- **Record** : valeur la plus grande d'un paramètre mesuré (ex : cumul de précipitations en une journée ou la température minimale du mois) sur toute la période de mesures (record enregistré sur la période 1875-1990 par exemple).
- **Jour de pluie** : le jour de pluie correspond à un jour où le cumul de pluie est supérieur ou égal à 1 mm.

ÉQUIVALENCE ENTRE UNITÉS :

- **Vent** :
1 m/s = 3,6 km/h = 1,9 kt
1 km/h = 0,28 m/s = 0,54 kt
1 kt = 0,51 m/s = 1,85 km/h

- **Précipitations** :
1 mm = 1 litre/m²

PRÉCAUTIONS D'USAGE :

Cette publication a un but informatif et éducatif. En aucun cas elle ne tient lieu d'attestation. La vente, redistribution ou rediffusion des informations reçues, en l'état ou sous forme de produits dérivés, est strictement interdite sans l'accord de Météo-France.

ÉDITION :

Météo-France
Direction Interrégionale en Nouvelle-Calédonie et à
Wallis-et-Futuna
5 rue Vincent Auriol
BP M2
98849 Nouméa Cedex

Téléphone : 27 93 00
Télécopie : 27 93 27
<http://www.meteo.nc>

Directeur de la publication :
Gilles Perret

Conception et réalisation :
DIRNC/CLIM/EC

Météo-France est certifié ISO 9001-2000 par Bureau Veritas Certification