

Sommaire

Wallis (pages 2 et 3)

Futuna (pages 4 et 5)

Légendes et
définitions (page 6)

Avril 2023

Un point sur la ZCPS

En avril 2023, ENSO* est dans sa phase neutre. Néanmoins, une intense anomalie d'eau chaude de surface s'est mise en place avec une vitesse fulgurante sur l'est du bassin Pacifique équatorial, témoignant de l'émergence prochaine d'un nouvel épisode El Niño.

Dans ce contexte, la convection a été nettement affaiblie sur l'ouest du Pacifique équatorial et au voisinage de la ligne de changement de date (zone 1), et l'on observe en conséquence, à l'emplacement habituel de la ZCPS* (ligne tiretée bleue), un important déficit hydrique. Parallèlement, la convection s'est renforcée à l'extrême est du bassin (zone 2), en lien avec la très forte anomalie d'eau chaude de surface présente sur cette zone.

Dans ce contexte, la pluviométrie à Wallis est restée proche de la normale, tandis qu'à Futuna, elle a été déficitaire de -55 %.

*ENSO : El Niño Southern Oscillation. C'est le phénomène qui traduit l'alternance entre les phases Niña, neutre ou Niño.

*ZCPS : zone de convergence du Pacifique sud, principale source de précipitations dans le Pacifique sud-ouest.

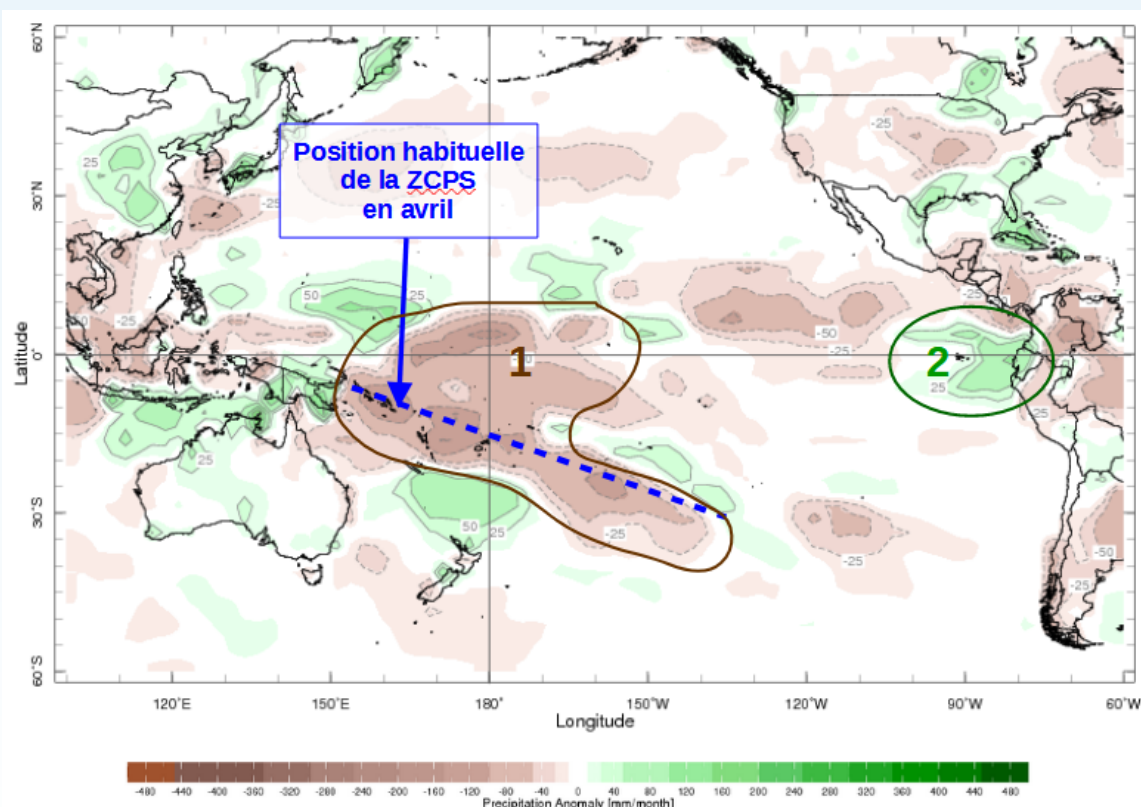


Fig. 1 : Anomalies mensuelles des précipitations (en mm/mois) sur le Pacifique en avril 2023 (période de référence : 1991-2020).

Source :
International
Research Institute
for Climate and
Society, Climate
Monitoring.

WALLIS



Précipitations

A Wallis, la pluviométrie est proche de la normale. On enregistre 284,6 mm à la station de Hihifo, pour une normale de 289,1 mm.

Le nombre de jours de pluie* est légèrement supérieur à la normale, avec 19 jours observés pour une valeur habituelle de 17 jours. Le cumul quotidien le plus élevé, mesuré le 24, est de 68,4 mm.

**Jour de pluie : jour au cours duquel le cumul de pluie est supérieur ou égal à 1 mm.*

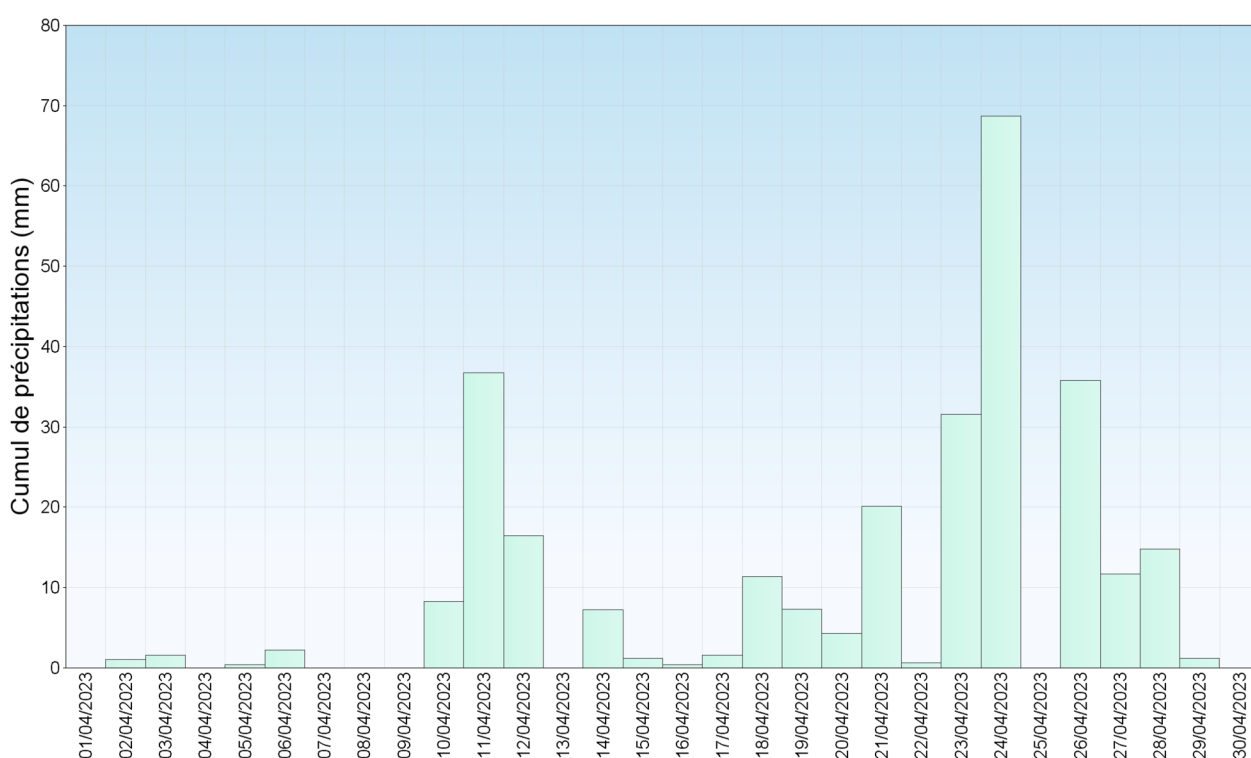


Fig. 2 : Cumuls des précipitations du mois d'avril 2023 à Hihifo (en mm).

Source : Météo-France



Ensoleillement

Le cumul mensuel de rayonnement solaire global mesuré à Hihifo, de 54 392 J/cm² (151,1 kW.h/m²), est légèrement supérieur à la normale : celle-ci vaut 51 574 J/cm² (143,3 kW.h/m²). La durée d'insolation s'élève à 203 heures et 05 minutes pour une normale de 185 heures et 53 minutes.



Températures

Avec une moyenne mensuelle de 25,2°C, les températures minimales sont conformes à la normale d'avril (25,1°C). Les maximales sont elles aussi de saison : il a fait 30,7°C en moyenne mensuelle pour 30,8°C habituellement.

On dénombre 25 jours chauds* au lieu de 26 jours habituellement. La température quotidienne la plus élevée du mois a été enregistrée le 9 avec 32,0°C.

**Jour chaud* : jour au cours duquel la température maximale est supérieure ou égale à 30°C.

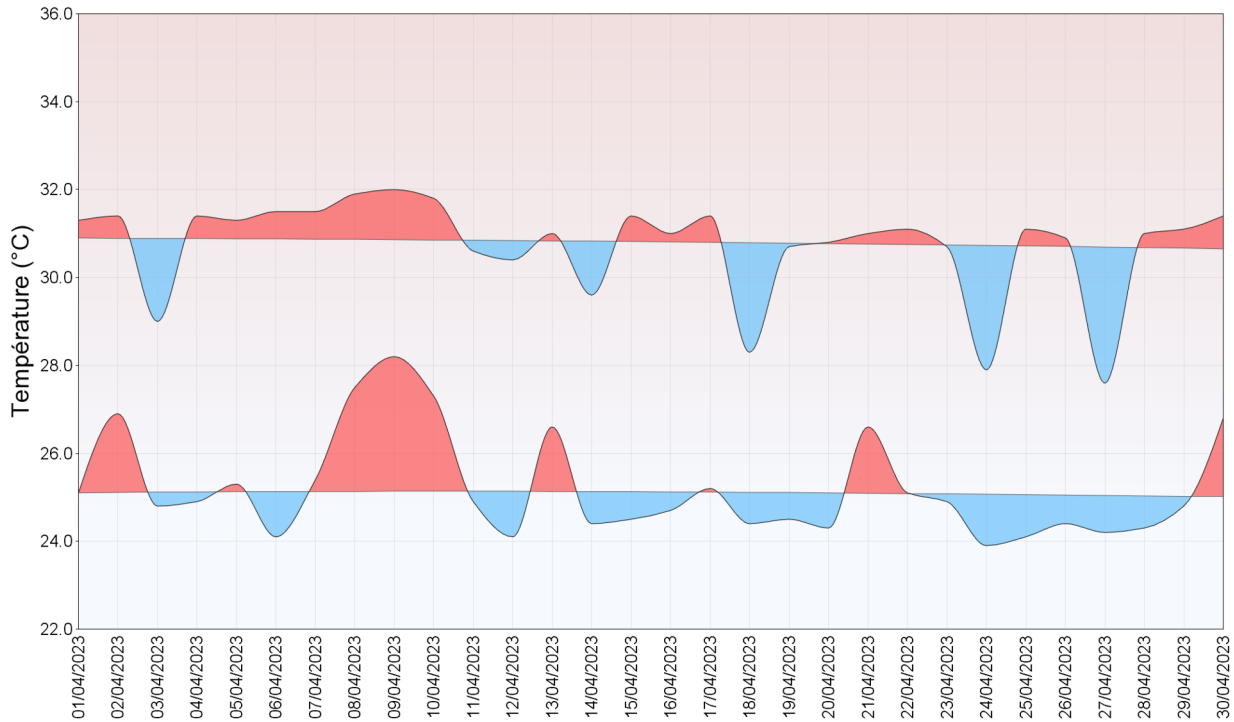


Fig. 3 : Températures minimales (courbe du bas) et maximales (courbe du haut) du mois d'avril 2023 à Hihifo (en °C). Les aires rouges (respectivement bleues) indiquent des températures supérieures (respectivement inférieures) aux normales.

Source : Météo-France.



Vent

Avec une moyenne mensuelle de 10 km/h, le vent a soufflé plus faiblement que d'habitude (11 km/h) et s'est préférentiellement orienté aux secteurs Sud-Est.

La rafale la plus forte a soufflé à une vitesse de 61 km/h et de secteur 90° (Est), le 11 avril.

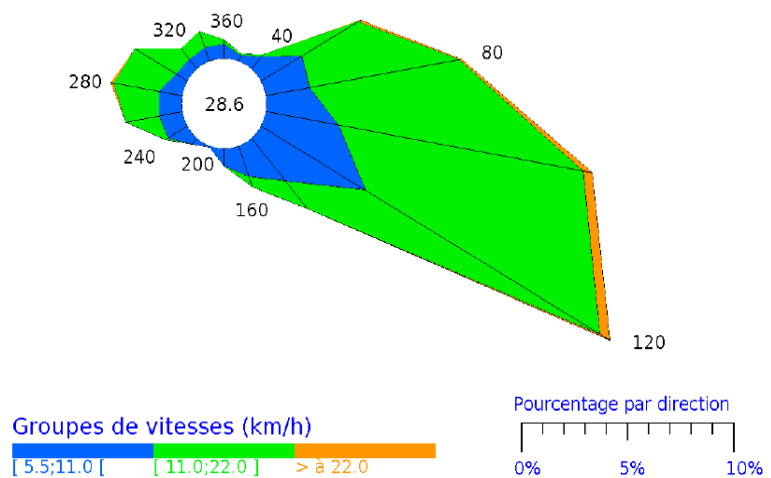


Fig. 4 : Rose des vents d'avril 2023 à Hihifo.

Source : Météo-France

FUTUNA



Précipitations

A Futuna, le temps a été moins pluvieux que la normale. On enregistre 139,0 mm à la station de Maopopo, pour une normale de 308,3 mm, soit un déficit de pluie de -55 %.

Le nombre de jours de pluie* est inférieur à la normale, avec 17 jours observés pour une valeur habituelle de 19 jours. Le cumul quotidien le plus élevé, mesuré le 26, est de 29,4 mm.

**Jour de pluie : jour au cours duquel le cumul de pluie est supérieur ou égal à 1 mm.*

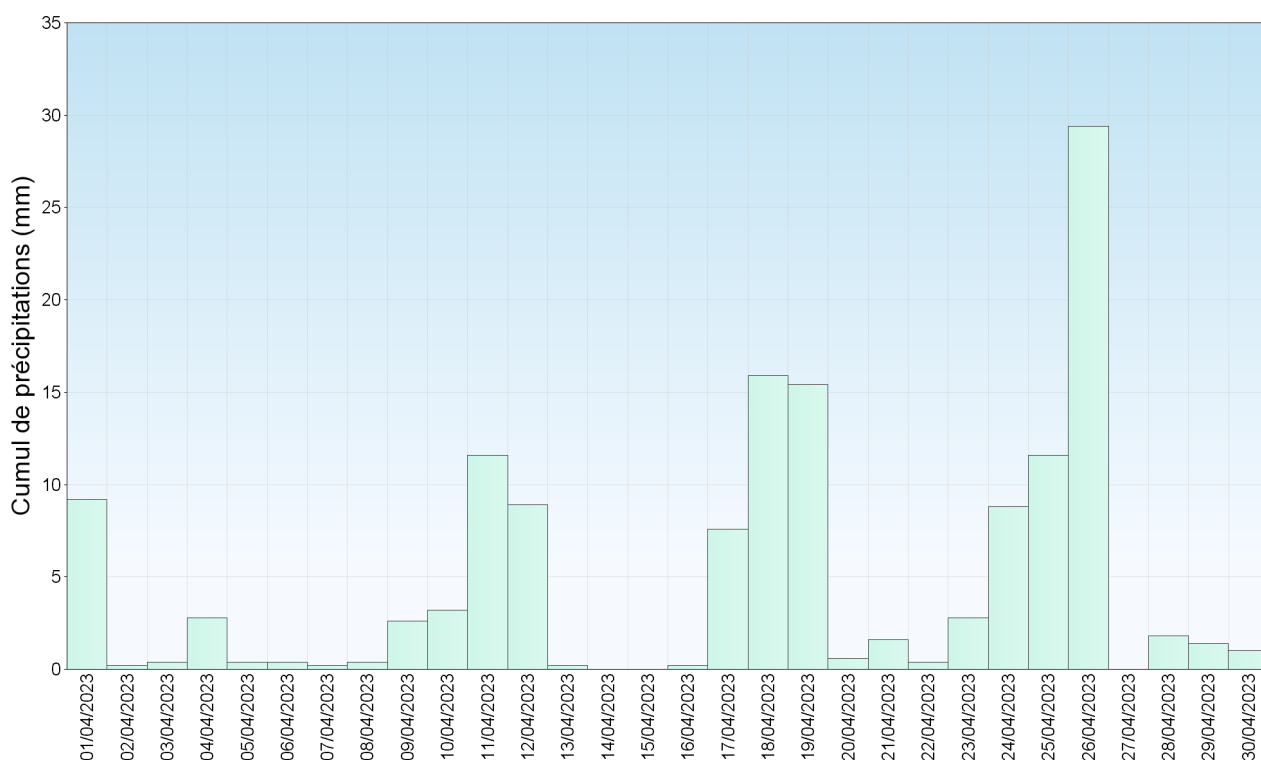


Fig. 5 : Cumuls des précipitations du mois d'avril 2023 à Maopopo (en mm).

Source : Météo-France



Ensoleillement

Le cumul mensuel de rayonnement global mesuré à Maopopo vaut 40 368 J/cm², soit environ 112,1 kW.h/cm² (pas de normale disponible).



Températures

Avec une moyenne mensuelle de 26,5°C, les températures minimales sont supérieures de +1,3°C par rapport à la normale d'avril. Les maximales sont elles aussi supérieures aux valeurs de saison : il a fait 31,5°C en moyenne mensuelle contre 30,7°C habituellement.

On dénombre 28 jours chauds* au lieu de 24 jours habituellement. La température quotidienne la plus élevée du mois a été enregistrée le 16 avec 32,8°C.

**Jour chaud* : jour au cours duquel la température maximale est supérieure ou égale à 30°C.

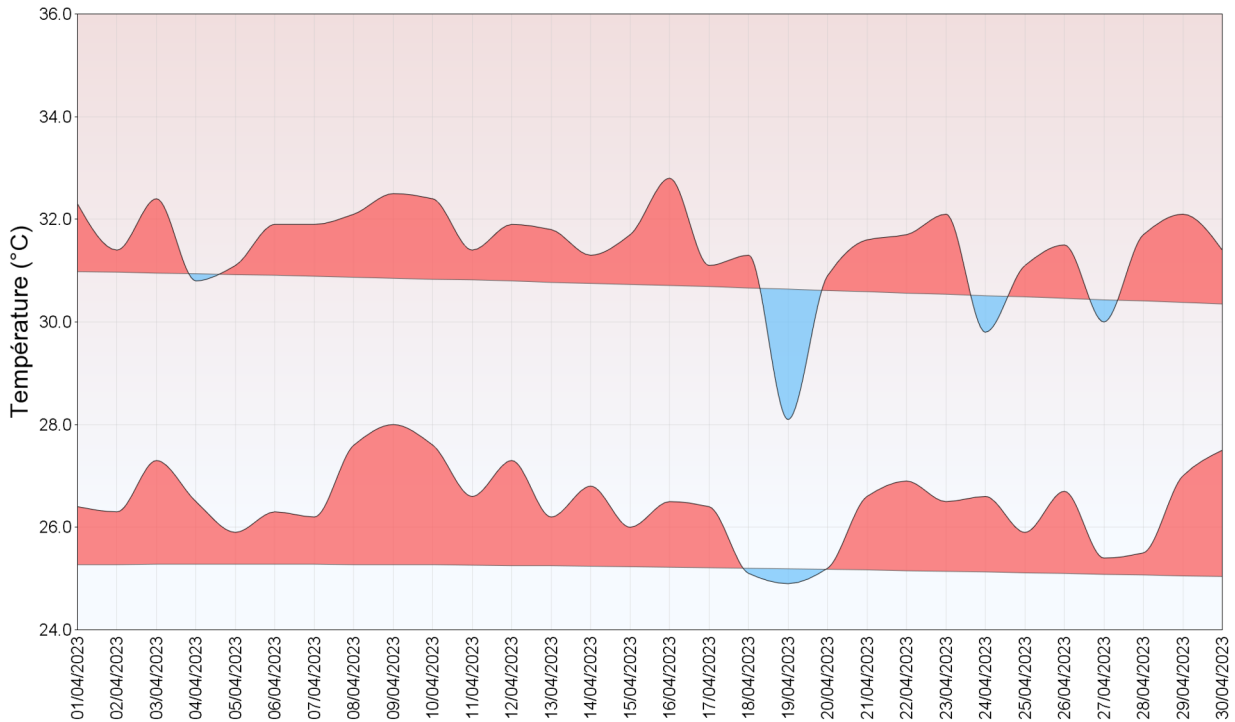


Fig. 6 : Températures minimales (courbe du bas) et maximales (courbe du haut) du mois d'avril 2023 à Maopopo (en °C). Les aires rouges (respectivement bleues) indiquent des températures supérieures (respectivement inférieures) aux normales.

Source : Météo-France.



Vent

Avec une moyenne mensuelle de 7 km/h, le vent a principalement soufflé d'Est-Nord-Est.

La rafale la plus forte a soufflé à une vitesse de 53,6 km/h et de secteur 90° (Est), le 11 avril.

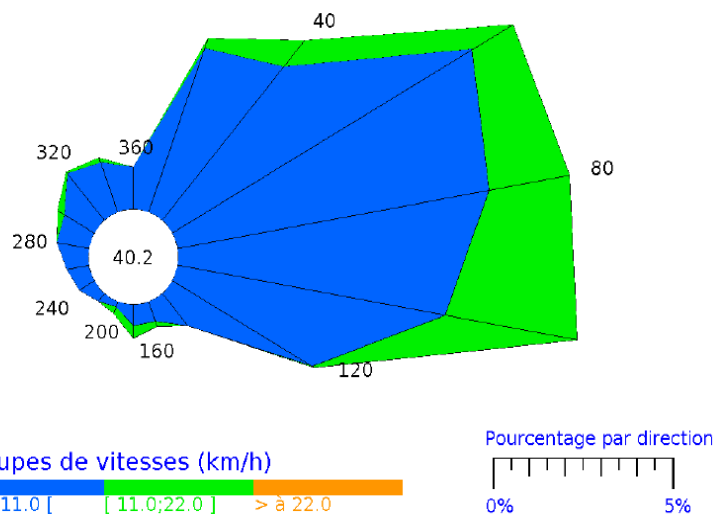


Fig. 7 : Rose des vents d'avril 2023 à Maopopo.
Source : Météo-France

Légendes et définitions

PARAMÈTRES CLIMATOLOGIQUES :

- **Normale** : on définit des valeurs dites « normales » pour les différents paramètres (température, précipitations...) ; elles sont obtenues en effectuant la moyenne du paramètre considéré sur trente ans. Ces valeurs « normales » servent de référence, elles représentent un état moyen. Elles peuvent être définies aux niveaux décadaire, mensuel, saisonnier ou annuel et permettent de mettre en évidence la tendance d'une décade, d'un mois, d'une saison ou d'une année : mois très arrosé, hiver frais, mois de février chaud, année déficitaire en précipitations.
- **Record** : valeur la plus grande d'un paramètre mesuré (ex : cumul de précipitations en une journée ou la température minimale du mois) sur toute la période de mesures (record enregistré sur la période 1875-1990 par exemple).
- **Jour de pluie** : le jour de pluie correspond à un jour où le cumul de pluie est supérieur ou égal à 1 mm.

ÉQUIVALENCE ENTRE UNITÉS :

- **Vent** :
1 m/s = 3,6 km/h = 1,9 kt
1 km/h = 0,28 m/s = 0,54 kt
1 kt = 0,51 m/s = 1,85 km/h

- **Précipitations** :
1 mm = 1 litre/m²

PRÉCAUTIONS D'USAGE :

Cette publication a un but informatif et éducatif. En aucun cas elle ne tient lieu d'attestation. La vente, redistribution ou rediffusion des informations reçues, en l'état ou sous forme de produits dérivés, est strictement interdite sans l'accord de Météo-France.

ÉDITION :

Météo-France
Direction Interrégionale en Nouvelle-Calédonie et à
Wallis-et-Futuna
5 rue Vincent Auriol
BP M2
98849 Nouméa Cedex

Téléphone : 27 93 00
Télécopie : 27 93 27
<http://www.meteo.nc>

Directeur de la publication :
Gilles Perret

Conception et réalisation :
DIRNC/CLIM/EC

Météo-France est certifié ISO 9001-2000 par Bureau Veritas Certification