

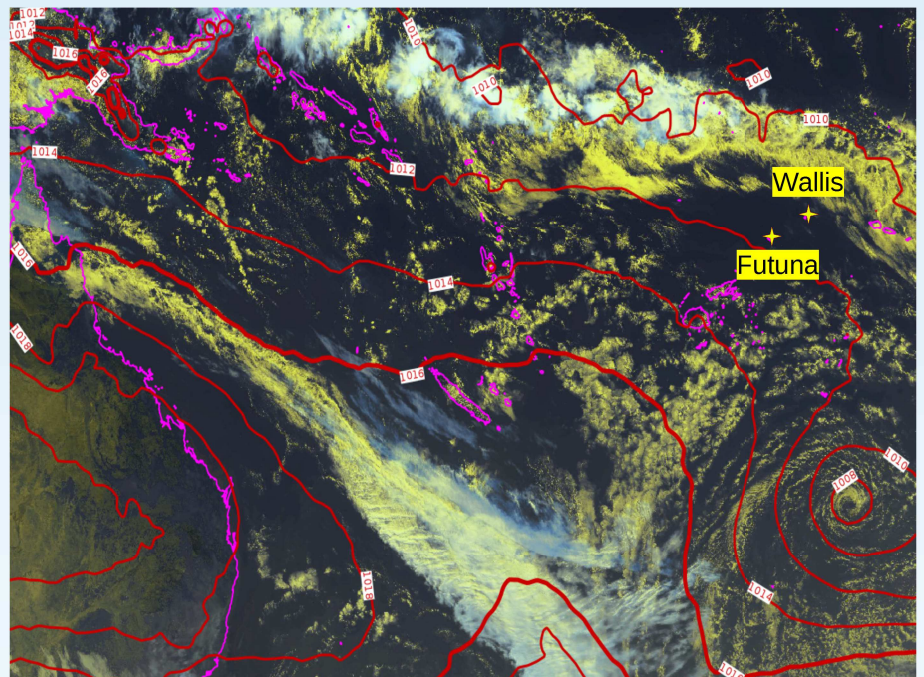
**Août 2018**

## Sommaire

Wallis (page 2)

Futuna (page 4)

Légendes et  
définitions (page 6)



*Fig. 1 : Wallis sous le soleil le 08/08/2018 à 12h (heure de Wallis-et-Futuna). Image satellite Himawari 8 et pression mer du modèle CEP1.5.  
Source : Météo-France Nouvelle-Calédonie*

## En bref...

En août :

- L'activité et la position de la ZCPS (Zone de Convergence du Pacifique Sud) sont proches de ce qu'on peut habituellement observer durant l'hiver austral. Sa branche diagonale peu étendue et contractée sur la Papouasie Nouvelle Guinée et les îles Salomon, a ainsi peu concerné les îles Wallis et Futuna.
- En conséquence, Wallis affiche un bilan de précipitations déficitaire. Futuna quant à elle présente des cumuls de précipitations proches des normales.
- Du côté du thermomètre, pour Wallis comme pour Futuna, les températures sont très contrastées mais proches des normales en moyenne.

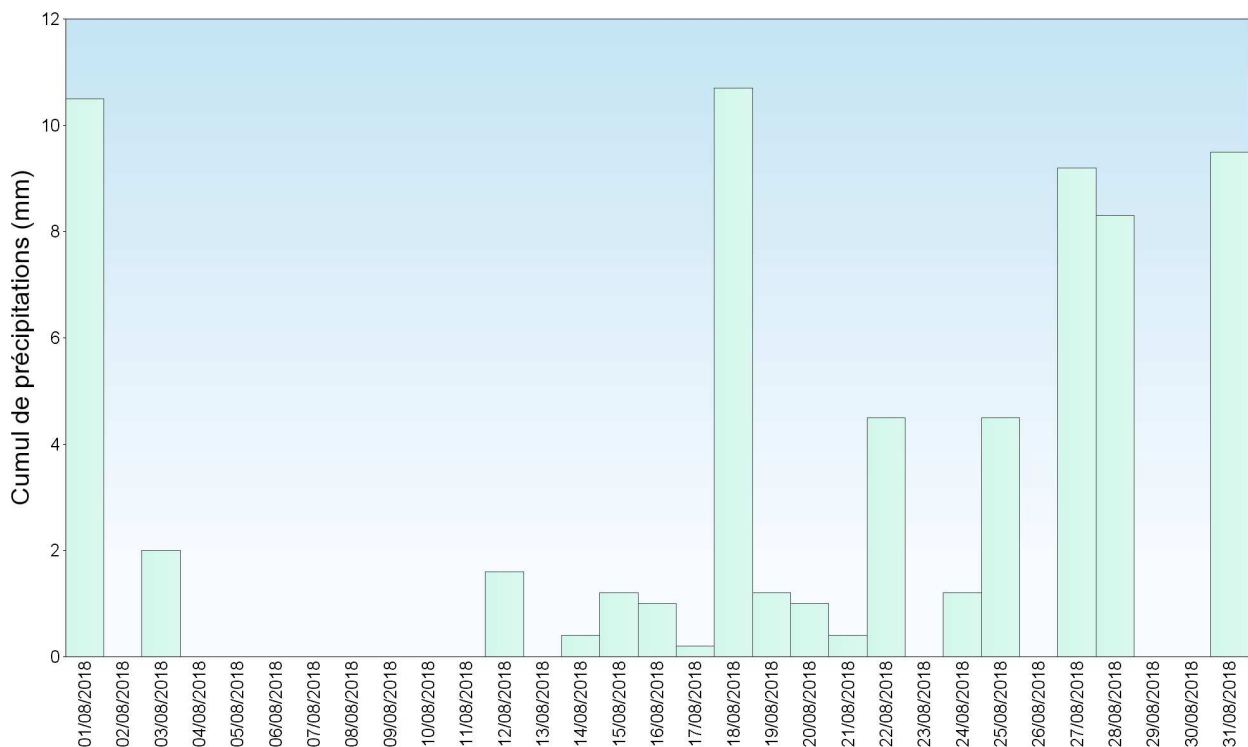
# WALLIS



## Précipitations

Wallis affiche un fort déficit de précipitations ce mois-ci malgré un nombre de jours de pluie\* conforme à la normale (14 jours observés). Le cumul mensuel relevé est de seulement 67,4 mm pour une normale de 152,9 mm. Les quantités quotidiennes enregistrées ont été globalement faibles avec un cumul maximal en une journée de 10,7 mm le 18. Entre le 4 et le 11, Wallis est au sec, en raison notamment de l'influence d'une grande dorsale anticyclonique. C'est finalement la seconde moitié du mois qui concentre l'essentiel du bilan mensuel.

\*Jour de pluie : jour au cours duquel le cumul de pluie est supérieur ou égal à 1 mm.



**Fig. 2 : Cumuls des précipitations du mois d'août 2018 à Hihifo (en mm).**  
Source : Météo-France Nouvelle-Calédonie



## Ensoleillement

Le soleil était bien présent sur Wallis en août. Malgré une absence de mesure de rayonnement solaire global pendant deux jours à la station de Hihifo, le cumul de rayonnement global sur 29 jours est tout de même de 55 361 J/cm<sup>2</sup>, ce qui est supérieur à la normale s'élevant à 51 786 J/cm<sup>2</sup>.

La journée la plus ensoleillée du mois a été celle du 20 avec 2 323 J/cm<sup>2</sup> enregistrés.

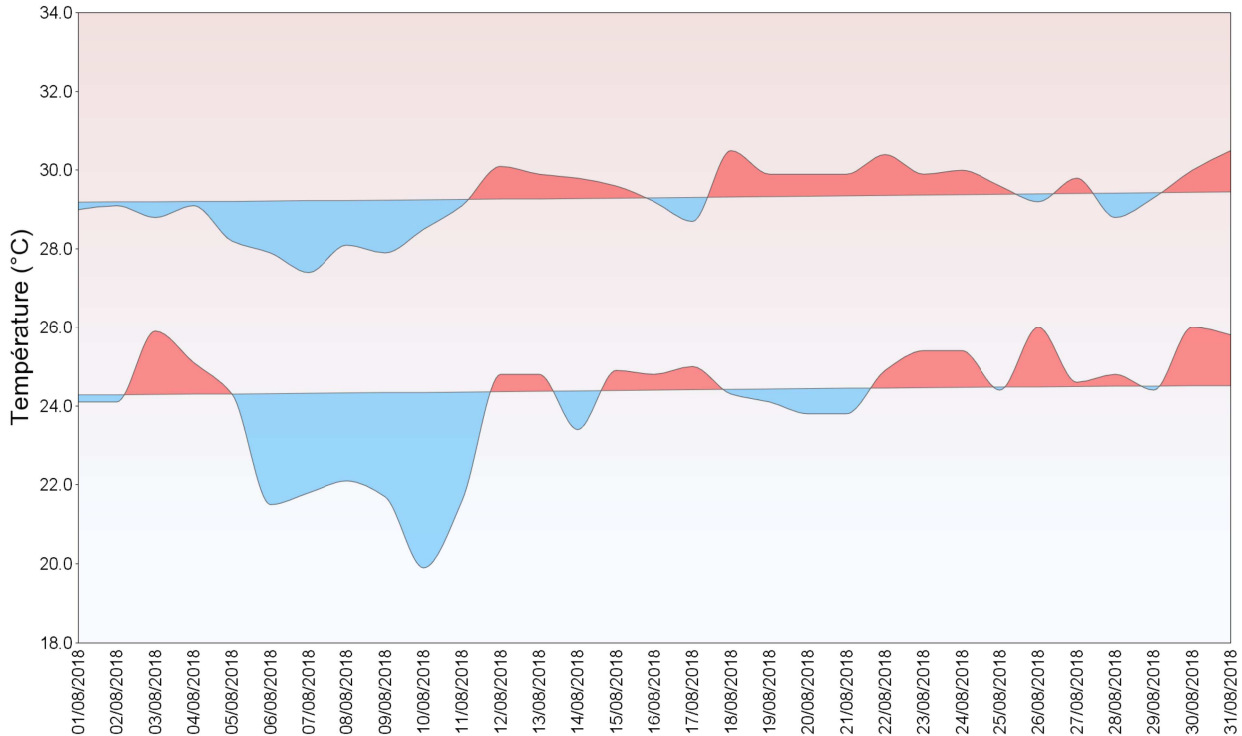
La journée la plus ennuagée est celle du 1<sup>er</sup> avec seulement 934 J/cm<sup>2</sup> enregistrés.



## Températures

La température maximale moyenne est conforme à la normale avec 29,3 °C. La température minimale moyenne vaut quant à elle 24,1 °C, soit 0,3 °C de moins que la normale.

Du 5 au 12, il a fait relativement « frais » sur l'île (voir graphique ci-dessous), particulièrement durant la nuit. En effet, du fait d'un ciel clair favorisant le refroidissement de l'air par rayonnement terrestre, le mercure a chuté. A cette occasion, la température minimale du mois a été observée le 10 avec seulement 19,9 °C.



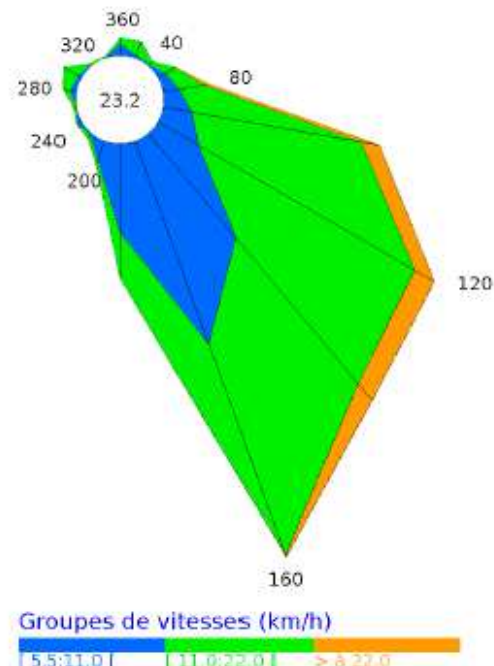
**Fig. 3 : Températures du mois d'août 2018 à Hihifo (en °C).**  
Source : Météo-France Nouvelle-Calédonie.



## Vent

Le vent, avec une moyenne de 11 km/h, a soufflé avec une intensité inférieure à la normale (16 km/h) et de secteur Sud-Sud-Est (160°) dominant.

La rafale la plus forte a été enregistrée le 29 août avec 55 km/h mesurés à la station de Hihifo.



**Fig. 4 : Rose des vents du mois d'août 2018 à Hihifo**  
Source : Météo-France Nouvelle-Calédonie

# FUTUNA



## Précipitations

En raison de problèmes techniques survenus à la station de Maopopo, ce sont les données de précipitations de la station de Pointe Vélé qui sont utilisées. La station de mesure de Pointe Vélé est la propriété de la Préfecture des îles Wallis-et-Futuna.

Il a été relevé 163,3 mm à Pointe Vélé ce mois-ci. A titre indicatif la normale des précipitations en août à Maopopo est de 172 mm. Les précipitations du mois d'août 2018 à Futuna semblent donc proches des normales. L'essentiel des cumuls de précipitations ont été enregistrés au cours des journées pluvio-orageuses du 14 et du 16. Tout comme pour Wallis, Futuna observe une période sèche, entre le 2 et le 11 août, en grande partie due à l'influence d'une vaste dorsale anticyclonique.

\*Jour de pluie : jour au cours duquel le cumul de pluie est supérieur ou égal à 1 mm.

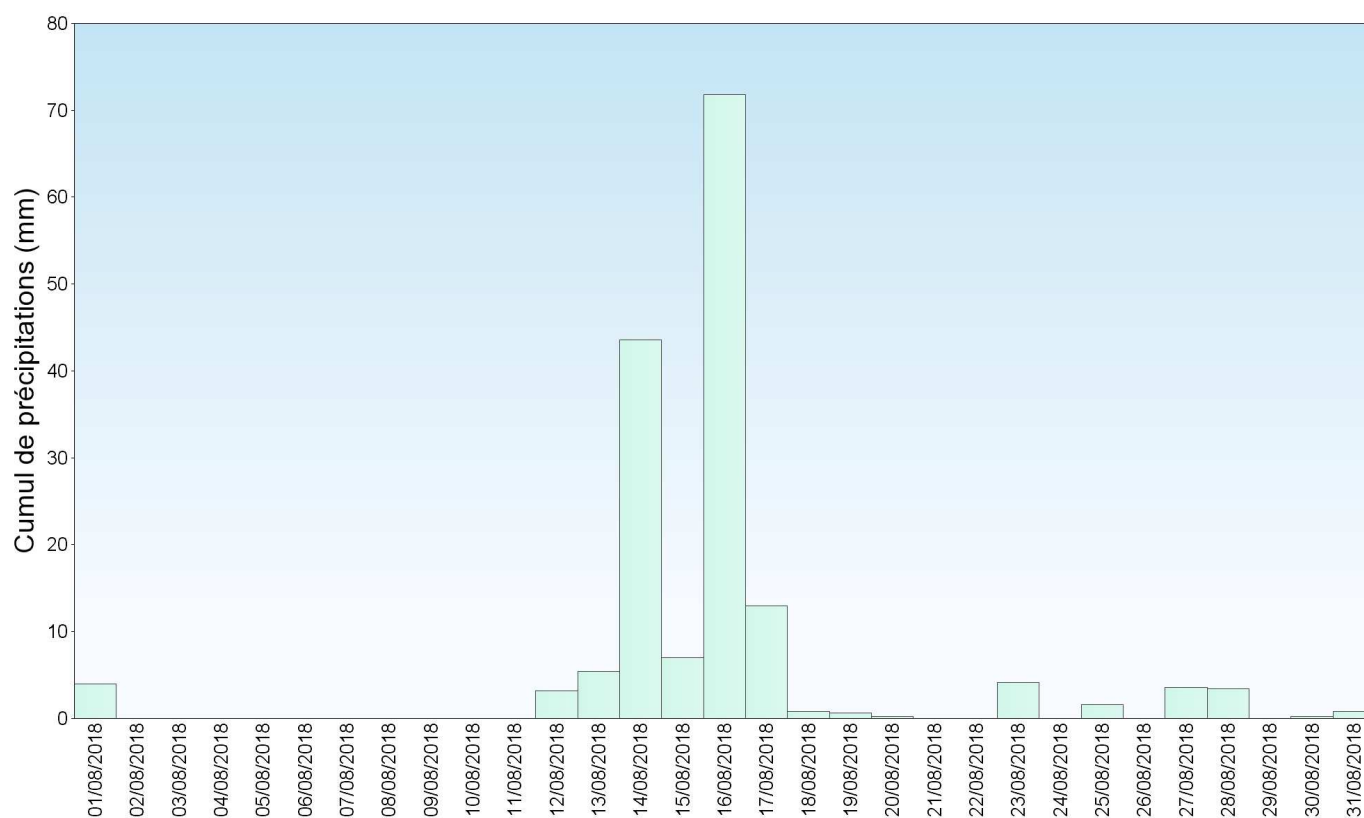


Fig. 5 : Cumuls des précipitations du mois d'août 2018 à Pointe Vélé (en mm).  
Source : Météo-France Nouvelle-Calédonie



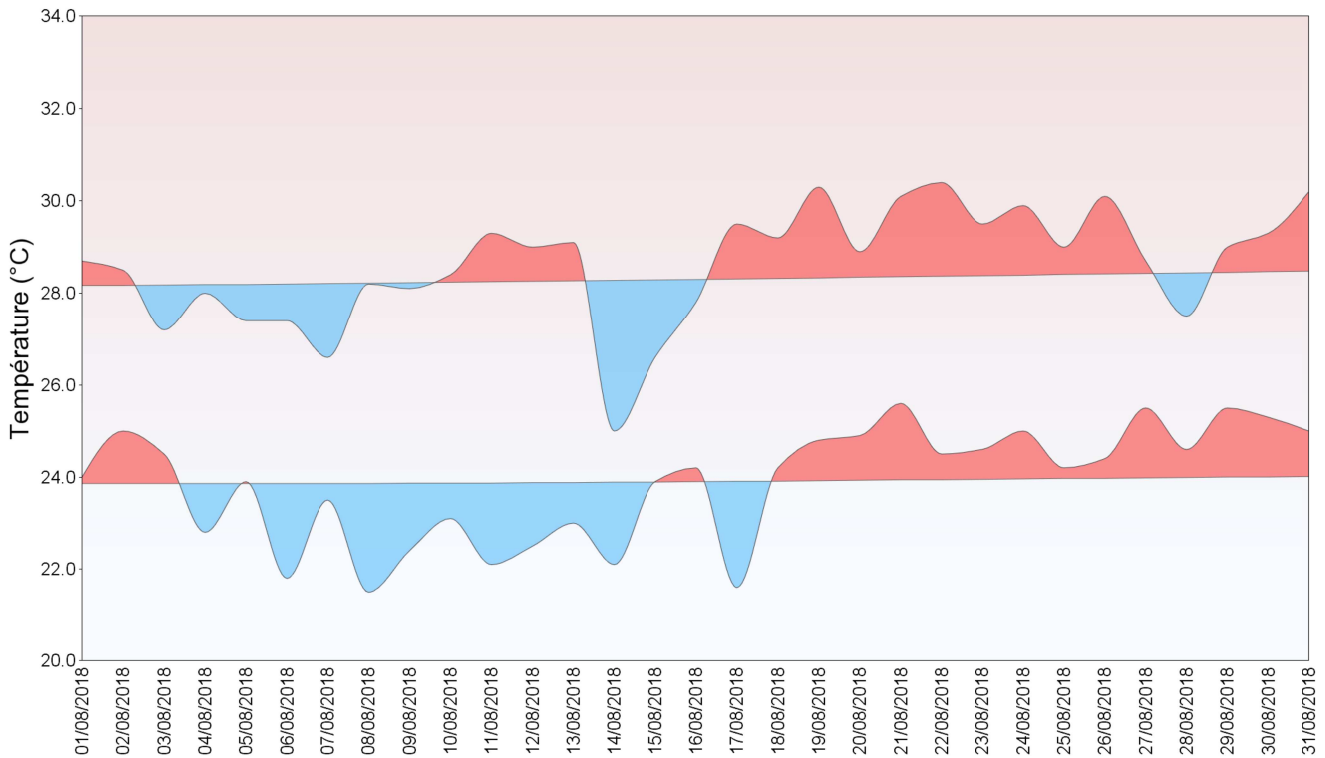
## Ensoleillement

En l'absence provisoire de données de rayonnement solaire global à la station de Maopopo, nous ne pouvons effectuer de bilan d'ensoleillement.



## Températures

La température maximale moyenne est de 28,6 °C, soit 0,3 °C de plus que la normale. La température minimale moyenne quant à elle, avec 23,9 °C, est conforme à la normale. Les températures sont donc en moyenne de saison. Cependant, on constate que le bilan est très contrasté dans le temps. En effet, sous l'influence d'un vent de secteur Sud généré par une dorsale anticyclonique bien installée durant la première quinzaine du mois, le temps est globalement plus frais que la normale. Puis, au cours de la deuxième quinzaine, un flux d'Est apporte une masse d'air bien plus chaud que la normale sur Futuna.



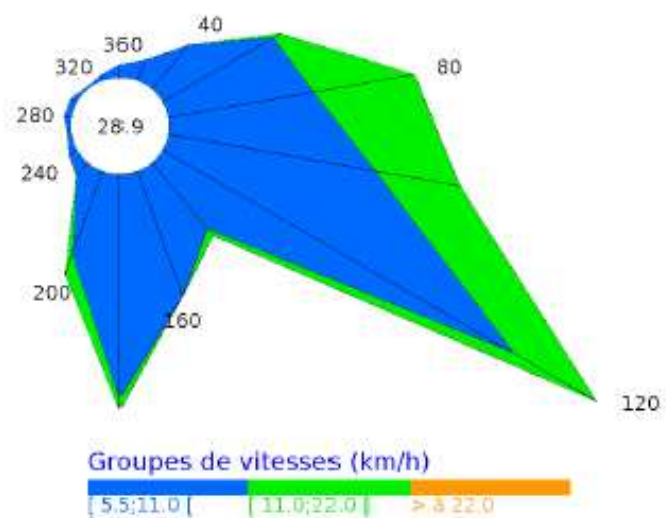
**Fig. 6 : Températures du mois d'août 2018 à Maopoopo (en °C).**  
Source : Météo-France Nouvelle-Calédonie.



## Vent

Avec une moyenne de 8 km/h et de secteur Est-Sud-Est dominant (120°), le vent a soufflé avec une intensité faible à modérée inférieure à la normale (12 km/h).

La rafale la plus forte a été enregistrée le 28 août avec 51 km/h mesurés à la station de Maopoopo.



**Fig. 7 : Rose des vents du mois d'août 2018 à Maopoopo**  
Source : Météo-France Nouvelle-Calédonie



## Légendes et définitions

### PARAMÈTRES CLIMATOLOGIQUES :

- **Normale** : on définit des valeurs dites « normales » pour les différents paramètres (température, précipitations...) ; elles sont obtenues en effectuant la moyenne du paramètre considéré sur trente ans. Ces valeurs « normales » servent de référence, elles représentent un état moyen. Elles peuvent être définies aux niveaux décadaire, mensuel, saisonnier ou annuel et permettent de mettre en évidence la tendance d'une décade, d'un mois, d'une saison ou d'une année : mois très arrosé, hiver frais, mois de février chaud, année déficitaire en précipitations.
- **Record** : valeur la plus grande d'un paramètre mesuré (ex : cumul de précipitations en une journée ou la température minimale du mois) sur toute la période de mesures (record enregistré sur la période 1875-1990 par exemple).
- **Jour de pluie** : le jour de pluie correspond à un jour où le cumul de pluie est supérieur ou égal à 1 mm.

### ÉQUIVALENCE ENTRE UNITÉS :

- **Vent** :  
1 m/s = 3,6 km/h = 1,9 kt  
1 km/h = 0,28 m/s = 0,54 kt  
1 kt = 0,51 m/s = 1,85 km/h
- **Précipitations** :  
1 mm = 1 litre/m<sup>2</sup>

### PRÉCAUTIONS D'USAGE :

Cette publication a un but informatif et éducatif. En aucun cas elle ne tient lieu d'attestation. La vente, redistribution ou rediffusion des informations reçues, en l'état ou sous forme de produits dérivés, est strictement interdite sans l'accord de Météo-France.

### ÉDITION :

Météo-France  
Direction Interrégionale en Nouvelle-Calédonie et à  
Wallis-et-Futuna  
5 rue Vincent Auriol  
BP M2  
98849 Nouméa Cedex

Téléphone : 27 93 00  
Télécopie : 27 93 27  
<http://www.meteo.nc>

Directeur de la publication :  
Hugues Ravenel

Conception et Réalisation :  
Service Météorologique de Wallis et Futuna  
et DIRNC/CLIM/EC

Météo-France est certifié ISO 9001-2000 par Bureau Veritas Certification