

Bulletin climatique mensuel

de la Nouvelle-Calédonie

Octobre 2019



L'ESSENTIEL

Malgré un contexte de phase neutre de l'ENSO, les relevés météorologiques de ce mois d'octobre 2019 montrent des écarts aux normales ressemblant plutôt à ceux observés lors de conditions El Niño.

Les températures moyennes à l'échelle du territoire sont légèrement inférieures aux normales de saison, notamment la nuit. Les précipitations sont elles aussi, pour un grand nombre de stations, bien inférieures aux valeurs attendues habituellement en octobre. L'alizé a été largement dominant et l'ensoleillement plutôt généreux.

Il n'est pas improbable que ces conditions soient à mettre en lien avec le brusque réchauffement de la température de surface de la mer observé au cours du mois d'octobre dans la boîte Niño 3.4 (cf. bulletin de prévision saisonnière de novembre).

Une vigilance jaune pour vent fort a été observée du 1^{er} au 3 sur l'ensemble de la Nouvelle-Calédonie à l'exception de l'extrême sud. Les Îles Loyauté ont également fait l'objet d'une vigilance jaune, pour fortes pluies cette fois, dans la nuit du 12 au 13.

CE MOIS-CI



L'évolution du temps au cours du mois
(page 2)



Des nuits assez fraîches
(pages 3 et 4)



Des pluies très inférieures aux normales
(pages 5 et 6)



Des alizés dominants
(page 7)



Un ensoleillement généreux
(page 8)



Légendes et définitions
(page 9)



Champs et montagne, Patrice Morin 2006
« Quand la Côte Ouest prend ses teintes jaunies d'octobre. »



L'évolution du temps au cours du mois

Le mois en images

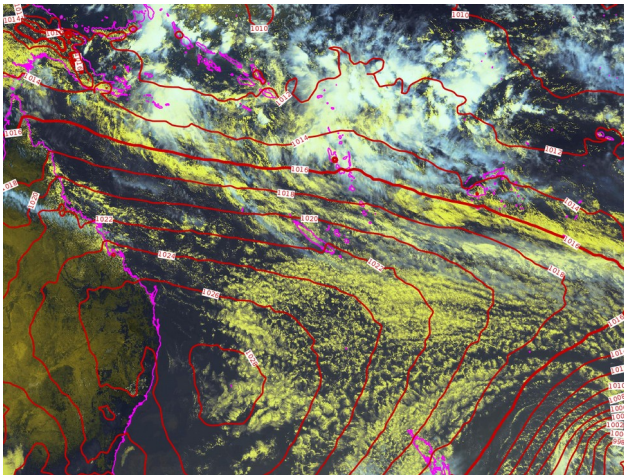


Image satellite Himawari-8 du 03/10/2019 – 11h loc.
et pression au niveau de la mer (modèle CEP 0.5).
Source : Météo-France Nouvelle-Calédonie

Du 1^{er} au 9 octobre

Courant d'alizé

La première décennie d'octobre a été marquée par un temps beau et sec sur la plus grande partie du pays, ne laissant place qu'à quelques averses sur les Loyauté et le sud de la Côte Est.

Les 2 et 3/10, l'alizé, particulièrement soutenu, a donné lieu à une vigilance jaune pour vents forts sur la majeure partie du territoire.

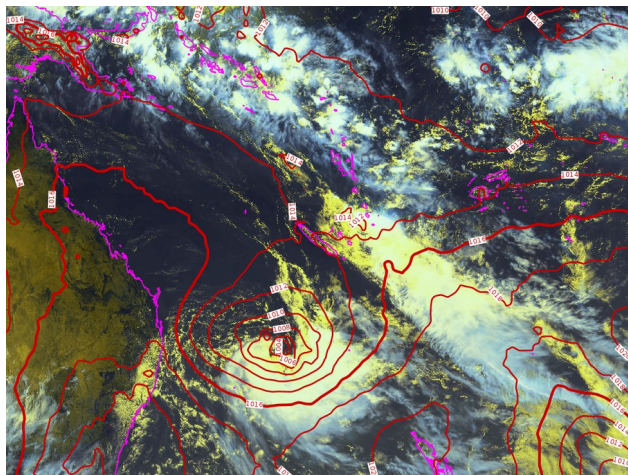


Image satellite Himawari-8 du 13/10/2019 – 11h loc.
et pression au niveau de la mer (modèle CEP 0.5)
Source : Météo-France Nouvelle-Calédonie

Du 10 au 13 octobre

Légère dégradation du temps

Du 10 au 13, le temps s'est légèrement détérioré notamment suite au passage, dans le sud-ouest de la Nouvelle-Calédonie, d'une perturbation venant du Queensland. A cette occasion, quelques orages à proximité des Loyauté, accompagnés de bonnes averses sur Maré et Lifou, ont été responsables d'une vigilance jaune fortes pluies/orages dans la nuit du 12 au 13.

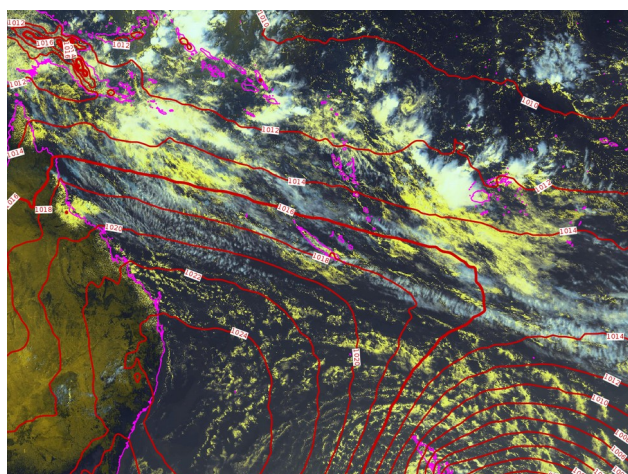


Image satellite Himawari-8 du 23/10/2019 – 11h loc.
et pression au niveau de la mer (modèle CEP 0.5)
Source : Météo-France Nouvelle-Calédonie

Du 14 au 31 octobre

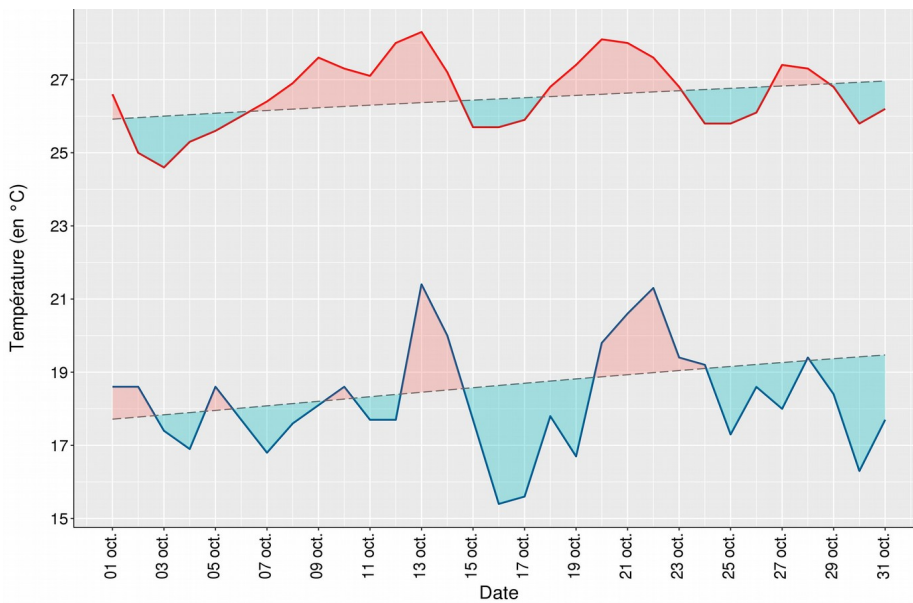
Reprise d'alizé

En deuxième partie de mois, l'alizé a repris ses droits. Il a toutefois été passagèrement instable, en s'orientant à l'Est entre le 20 et le 24, apportant alors quelques averses sur la Côte Est et les Loyauté.



Températures

Évolution au cours du mois



Évolution des températures minimales et maximales quotidiennes en octobre 2019 en Nouvelle-Calédonie.
Source : Météo-France Nouvelle-Calédonie.

- Température maximale
- Température minimale
- - - Température de référence

Des températures diurnes proches des normales et des températures nocturnes plutôt fraîches.

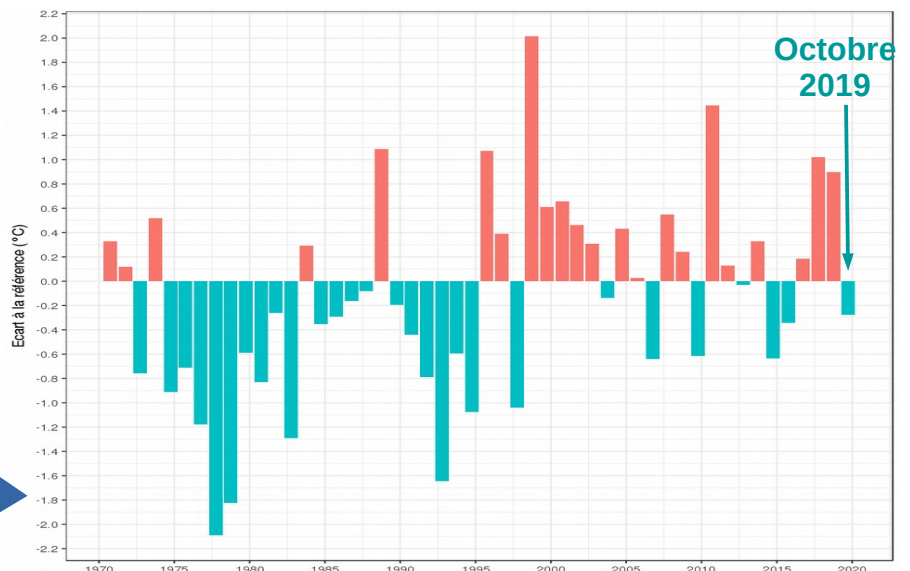
Les températures maximales ont fluctué autour des normales ce mois-ci au gré des masses d'air qui ont concerné le pays, tantôt plus chaudes par courant de Nord-Est à Est, tantôt plus fraîches par courant de Sud à Sud-Est.

Pour ce qui est des températures minimales, elles ont souvent été un peu fraîches au regard des normales, notamment durant la deuxième moitié du mois qui, dominée par un temps d'alizé, a conduit à de nombreuses nuits bien dégagées et donc favorables à la fraîcheur.

Les mois d'octobre de 1970 à 2019 en Nouvelle-Calédonie

Si l'on considère la température moyenne mensuelle à l'échelle du territoire, le mois d'octobre 2019 se situe proche de la normale des mois d'octobre en Nouvelle-Calédonie.

Écart à la normale (référence 1981-2010) des températures moyennes des mois d'octobre en Nouvelle-Calédonie de 1970 à 2019.
Source : Météo-France Nouvelle-Calédonie





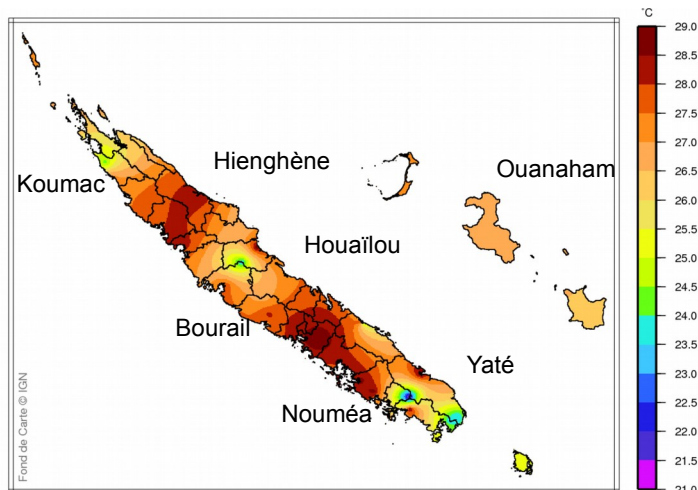
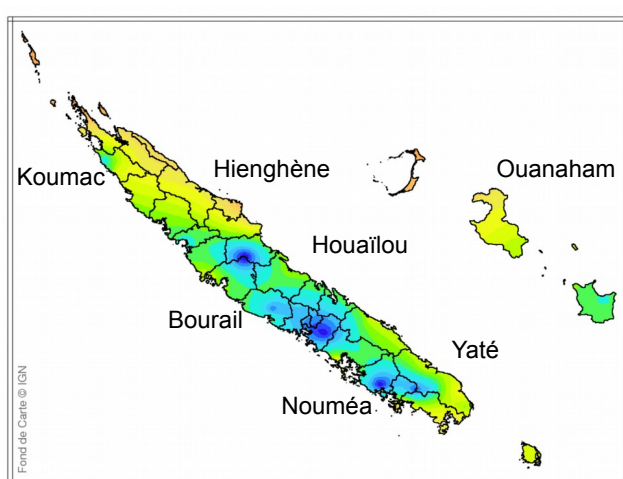
Températures

Répartition spatiale et écarts à la normale

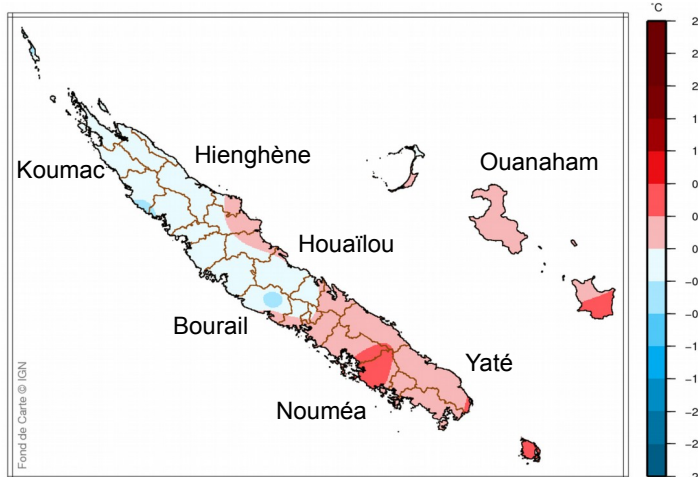
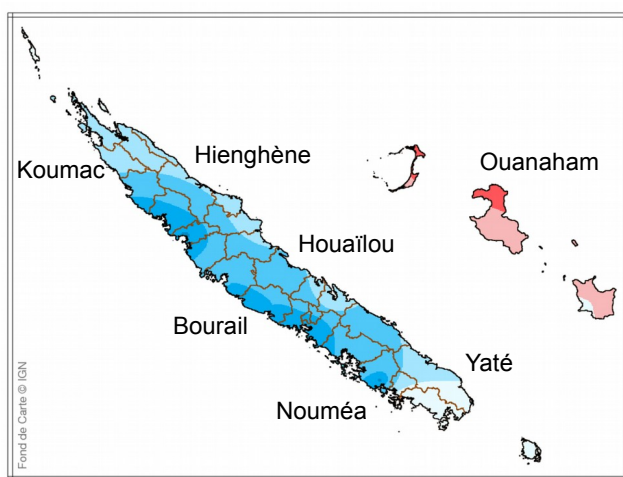
Températures minimales

Moyennes mensuelles

Températures maximales



Écarts à la normale 1981-2010



Des nuits fraîches sur la Grande-Terre

Les températures minimales sont, en moyenne mensuelle, comprises entre 12,1°C à Pocquereux et 21,2°C à Poingam. Les écarts à la normale des températures minimales moyennes s'échelonnent entre -2,1°C à Pocquereux et +0,5°C à Ouanaham.

Pour ce qui est des températures maximales, elles sont, en moyenne mensuelle, comprises entre 20,9°C à Montagne des Sources et 29,0°C à Pocquereux et Ouinné. Les écarts aux normales des températures maximales moyennes s'échelonnent entre -0,8°C à Bourail et +0,5°C à Port-Laguerre et La Tontouta.

Valeurs remarquables du mois

Température minimale la plus basse : **8,0°C**, le 16 octobre à la station de Pocquereux (record de rang 9 à cette station pour un mois d'octobre) ; Température minimale la plus élevée : **23,8°C**, le 12 octobre à la station de Poingam.

Température maximale la plus élevée : **33,0 °C** le 10 octobre aux stations de Pocquereux et Bourail ; Température maximale la plus basse (hors stations d'altitude) : **20,9°C** le 4 octobre à la station de Goro Résidus.



Précipitations

Évolution au cours du mois

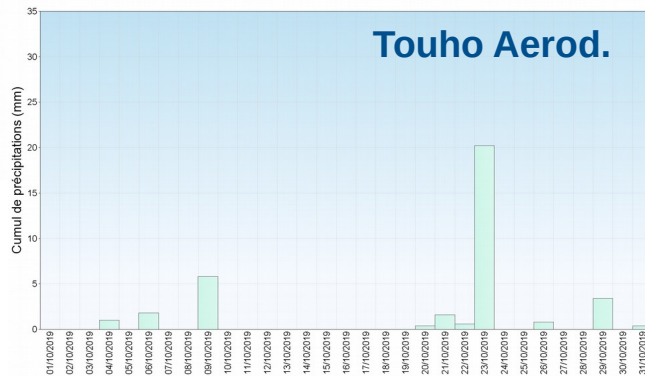
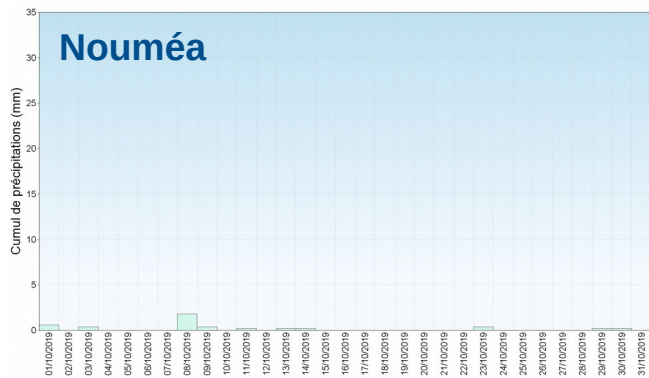
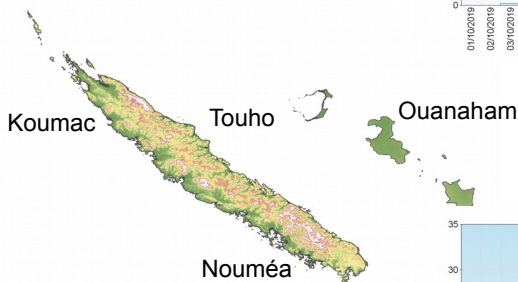
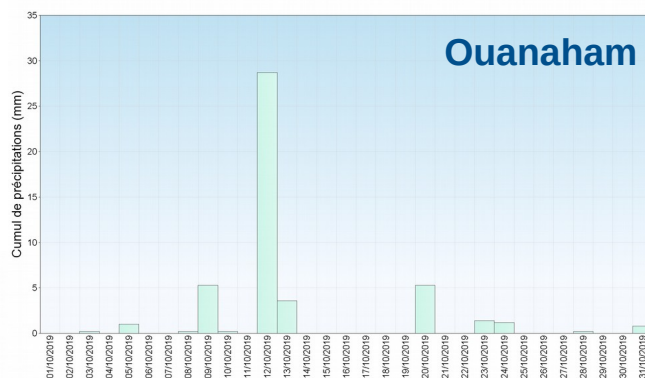
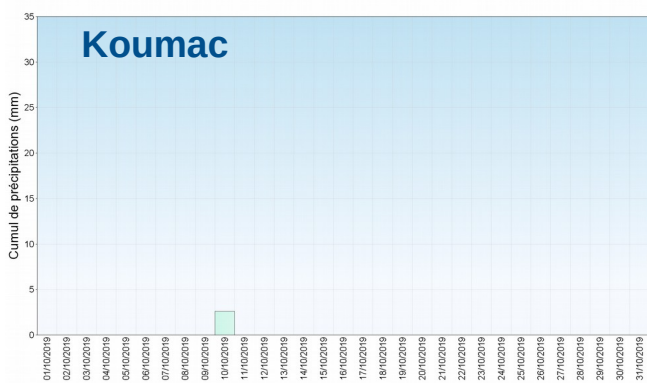
Peu de jours de pluie ce mois-ci

La Nouvelle-Calédonie est actuellement en saison sèche. Les cumuls mensuels de précipitation observés en octobre sont dans l'ensemble inférieurs aux normales. La Côte Ouest n'a connu que très peu de pluie au cours de ce mois. Seul un épisode de pluie a touché les Loyauté, apportant 28,7 mm en 24 h à Ouanaham lors de la journée du 12. La Côte Est quant à elle a plutôt été touchée par des averses en fin de mois : on a pu par exemple enregistrer 20,2 mm en 24h le 23/10 à Touho Aérodrome.

Ce mois-ci, c'est la station de Borindi qui, avec 10 jours de pluie*, a été le plus souvent arrosée.

A contrario, les stations de La Tontouta, Nassirah, Poya, Népoui et Col des Roussette sont les stations les moins arrosées ce mois-ci : elles n'ont connu aucun jour de pluie*.

* Jour de pluie : jour au cours duquel le cumul de pluie est supérieur ou égal à 1 mm.

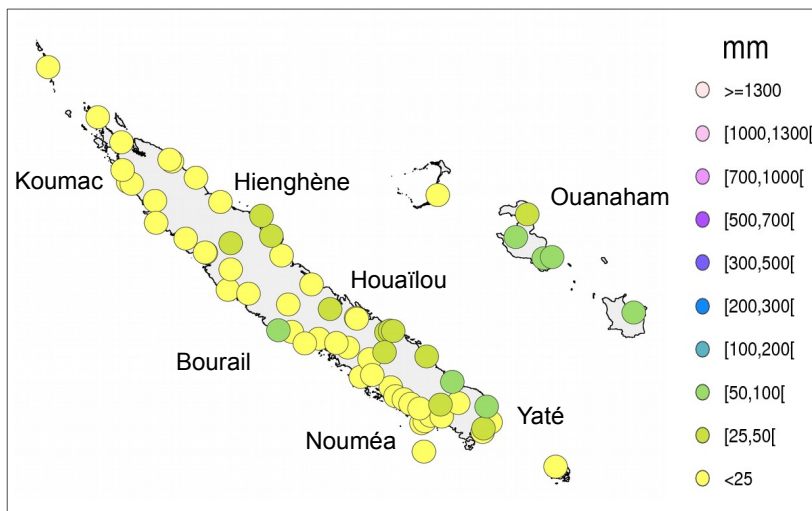


Histogrammes des précipitations quotidiennes (en mm) en octobre 2019 aux stations de Koumac, Ouanaham, Nouméa et Touho Aérodrome.
Source : Météo-France Nouvelle-Calédonie

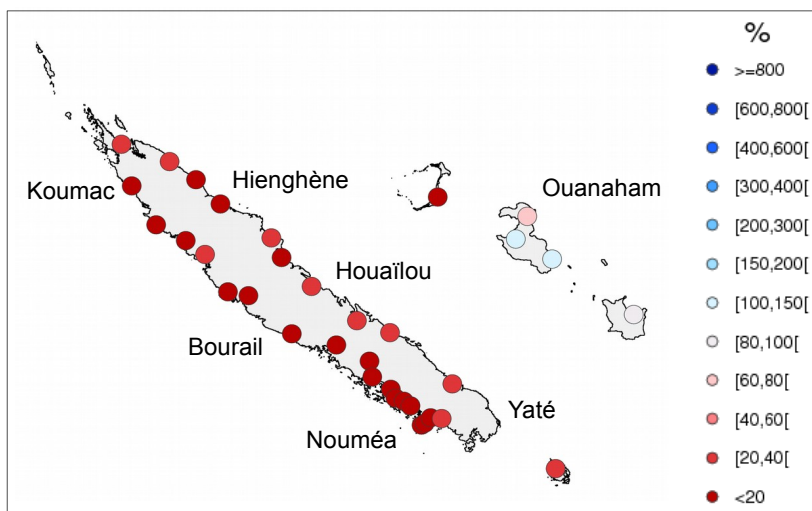


Précipitations

Répartition des précipitations et rapport à la normale



Cumuls mensuels de précipitations (en mm).
Source : Météo-France.



Anomalies des précipitations mensuelles (en %).
Normale 1981-2010.
Source : Météo-France Nouvelle-Calédonie

Des cumuls très inférieurs aux normales, en particulier sur la Grande Terre

Hormis à Lifou et Maré où les précipitations ont été voisines des normales, partout ailleurs, les déficits sont conséquents.

Les cumuls mensuels de précipitations sont compris entre 0,0 mm à Gomen et 97,7 mm à la station de Mou (commune de Lifou).

Le cumul quotidien le plus élevé ce mois-ci est de 63,6 mm enregistré à la station de Mou (Lifou) le 12 octobre.

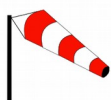
Avec un cumul mensuel de seulement 0,2 mm pour une normale de 30,4 mm, soit un déficit de -99 %, Népoui fait partie des stations qui, comme La Tontoua, Nassirah, Népoui, Hienghène ou encore Col des Roussettes, affichent les plus faibles cumuls de pluie au regard des normales 1981-2010.

En moyenne sur le pays, le bilan pluviométrique d'octobre 2019 est déficitaire d'environ 60 %.

Les précipitations du mois en quelques chiffres

Région	Cumul mensuel moyen par station	Normale 1981-2010	Moyenne du nombre de jours de pluie*	Normale 1981-2010 du nombre de jours de pluie*
Côte Ouest	5 mm	14 mm	1 jour	4 jours
Côte Est	27 mm	101 mm	6 jours	9 jours
Iles Loyauté	46 mm	70 mm	5 jours	6 jours

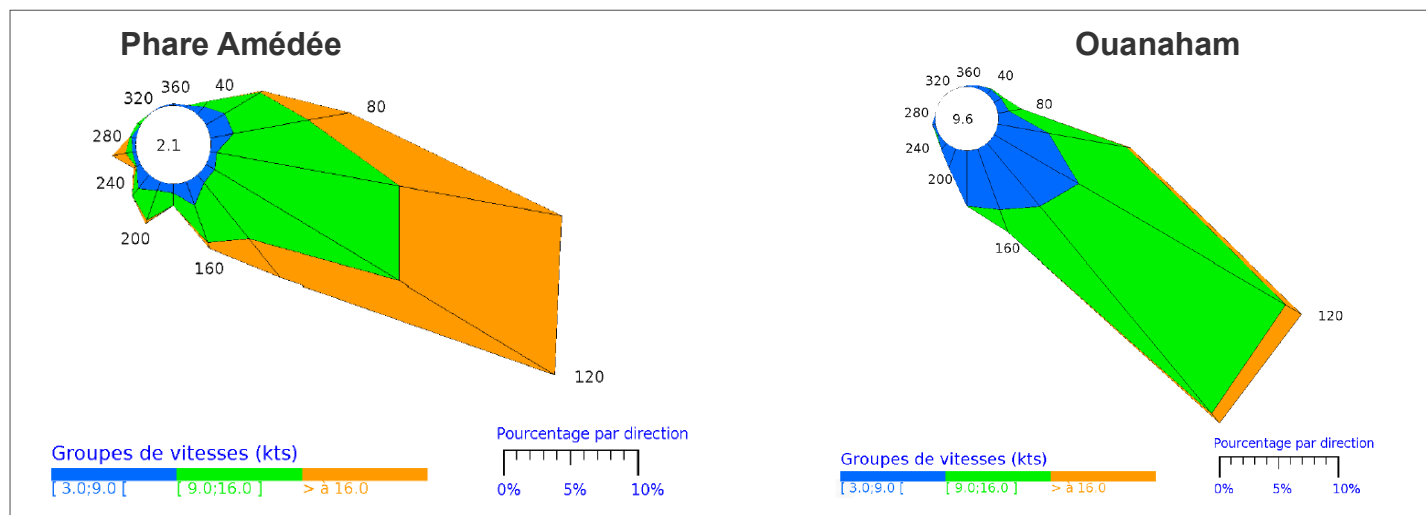
* Jour de pluie : jour au cours duquel le cumul de pluie est supérieur ou égal à 1 mm.



Vent

Répartition et évolution au cours du mois

Roses des vents horaires moyens mesurés à 10 mètres en septembre 2019



Des alizés dominants

Comme l'illustrent les roses des vents du Phare Amédée et de Ouanaham, l'alizé a été largement dominant ce mois-ci : il a soufflé durant 24 jours, contre 18 habituellement en octobre. Il a par ailleurs été particulièrement soutenu, notamment en tout début et toute fin de mois, atteignant près de 40 kt en rafales à ces occasions.

Des vents de secteur Sud-Ouest ont également intéressé le sud-est du territoire lors du passage d'un front froid au cours des journées du 14 et 15, sans atteindre pour autant de valeurs remarquables : le vent moyen maximal sur 24 heures au cours de ces deux journées n'a pas dépassé 15 kt.

Le vent du mois en quelques chiffres

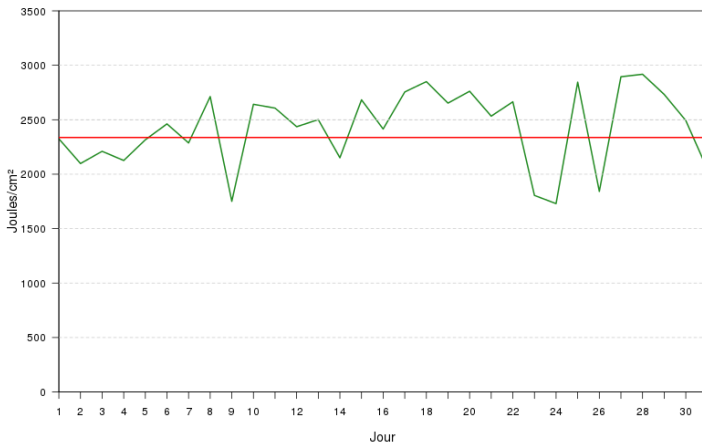
Lieu	Vitesse moyenne du vent mensuel	Normale de la vitesse moyenne du vent	Rafale la plus forte	Rafale la plus forte en Nouvelle-Calédonie
La Tontouta	7 kt	6 kt	38 kt (68 km/h) 140° le 2/10	40 kt (72 km/h) 130° le 2/10 à Bourake
Ouanaham	9 kt	8 kt	32 kt (58 km/h) 130° le 3/10	
Phare Amédée	14 kt	13 kt	33 kt (60 km/h) 100° le 31/10	



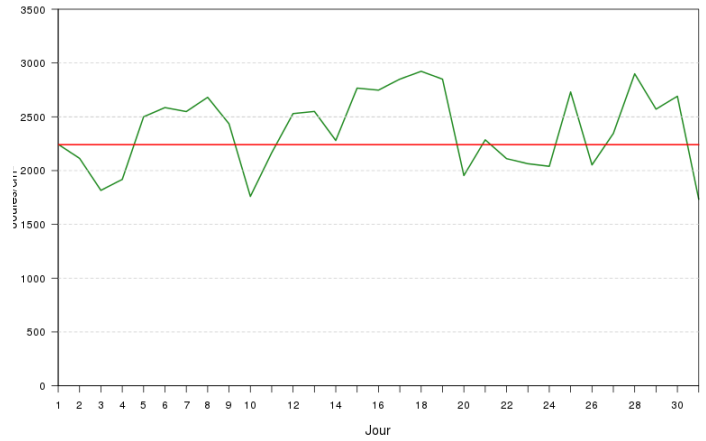
Ensoleillement

Répartition et évolution au cours du mois

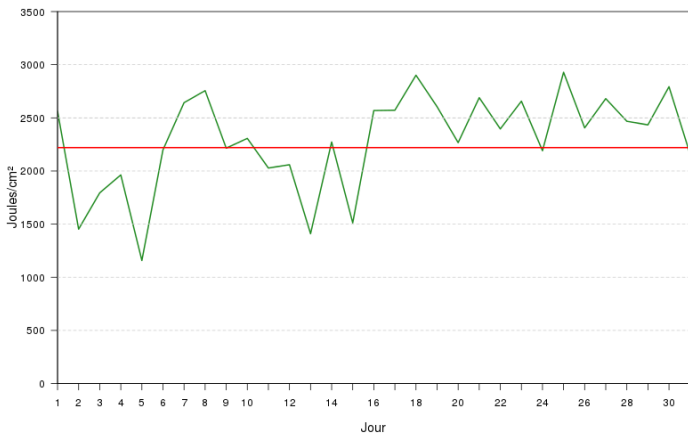
NOUMEA - Octobre 2019



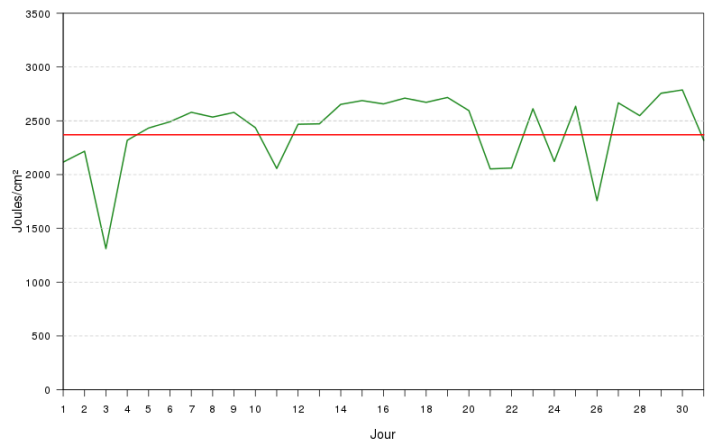
KONE - Octobre 2019



OUANAHAM - Octobre 2019



KOUMAC - Octobre 2019



Cumuls quotidiens de rayonnement global du mois (courbe verte) comparés aux normales décennales (1991-2010 ou 2007-2016) du mois (courbe rouge) en J/cm² à Nouméa, Koné, Koumac et Ouanaham.
Source : Météo-France Nouvelle-Calédonie.

Un ensoleillement généreux

Les cumuls de rayonnement global ont été légèrement supérieurs aux normales ce mois-ci : les excédents varient entre +2 % à Koumac et +6% à Koné. Avec 75 247 J/cm², Nouméa est la station la plus ensoleillée ce mois-ci. La station la plus ennuagée est celle de Montagne des Sources avec 29 269 J/cm².



PARAMÈTRES CLIMATOLOGIQUES

- Normales : on définit des valeurs dites « normales » pour les différents paramètres (température, précipitations...) ; elles sont obtenues en effectuant la moyenne du paramètre considéré sur trente ans. Ces valeurs « normales » servent de référence. Elles représentent un état moyen. Elles peuvent être définies aux niveaux décennaire, mensuel, saisonnier ou annuel et permettent de mettre en évidence la tendance d'une décennie, d'un mois, d'une saison ou d'une année : mois très arrosé, hiver frais, mois de février chaud, année déficitaire en précipitations.
- Records : on définit également des valeurs dites « record » qui sont relatives à une période (record enregistré sur la période 1875-1990 par exemple) ; elles représentent les phénomènes extrêmes exceptionnels qui se sont produits au cours de cette période.

LÉGENDE DES GRAPHES ET DES CARTES

- Les indicateurs thermiques quotidiens ou mensuels sont des indicateurs représentatifs de la température moyenne en Nouvelle-Calédonie à l'échelle du territoire (Grande Terre et Iles). Ils sont calculés à partir d'un certain nombre de stations de référence réparties de manière homogène sur l'ensemble du territoire.
- Les cumuls moyens de précipitation fournis à la page concernant la répartition des précipitations sont calculés pour la côte Est, la côte Ouest ou les Iles, à partir d'une série de stations de référence considérées comme représentatives de la distribution des précipitations sur chacune de ces régions.
- La ligne verte présente sur les graphiques de rayonnement global représente la valeur moyenne quotidienne mesurée pour ce mois à la station donnée.

ÉQUIVALENCE ENTRE UNITÉS

- Vent :
 $1 \text{ m/s} = 3,6 \text{ km/h} = 1,9 \text{ kt}$
 $1 \text{ km/h} = 0,28 \text{ m/s} = 0,54 \text{ kt}$
 $1 \text{ kt} = 0,51 \text{ m/s} = 1,85 \text{ km/h}$
- Précipitations :
 $1 \text{ mm} = 1 \text{ litre/m}^2$

PRÉCAUTIONS D'USAGE

Cette publication a un but informatif et éducatif. En aucun cas elle ne tient lieu d'attestation. La vente, redistribution ou rediffusion des informations reçues, en l'état ou sous forme de produits dérivés, est strictement interdite sans l'accord de Météo-France.

ÉDITION

Météo-France
Direction Interrégionale en Nouvelle-Calédonie et
à Wallis-et-Futuna
5 rue Vincent Aurioi
BP M2
98849 Nouméa Cedex

Téléphone : 27 93 00
Télécopie : 27 93 27
<http://www..meteo.nc>

Directeur de la publication :
Hugues Ravenel

Conception et Réalisation :
DIRNC/CLIM/EC

Météo-France est certifié ISO 9001-2000 par Bureau Veritas Certification