

Bulletin climatique mensuel

de la Nouvelle-Calédonie

Août 2019



L'ESSENTIEL

Après une première semaine, marquée par un alizé plutôt sec, plusieurs advections d'air tropical ont donné des précipitations sur le territoire, marquant les prémices d'un changement de masse d'air.

Quelques passages rapides de front froid à proximité du Sud, ont nécessité le déclenchement de vigilances jaune Vents Forts, notamment au cours de l'épisode du 9, qui a engendré des rafales à 35-40 kt sur le Sud-Ouest de la Grande Terre (42 kt à Nouméa).

La circulation d'une dépression creuse (976 hPa) sur la Nouvelle-Zélande du 23 au 25, combinée à un puissant anticyclone australien a donné une forte houle de 3 à 4 m sur la zone, et nécessité l'émission d'une vigilance orange, sur le Sud et le Sud-Ouest.

Enfin, un minimum dépressionnaire s'est creusé en fin de mois dans un fond de thalweg orienté des Salomon jusqu'à la côte Ouest, générant une dégradation du temps sur tout le pays et occasionnant de fortes précipitations, notamment la nuit du 31 sur le Nord-Est (132 mm à Touho en 12h).

CE MOIS-CI



L'évolution du temps au cours du mois
(pages 2 et 3)



Les températures sont au-dessus des normales 1981-2010
(pages 4 et 5)



De la pluie.. oui, mais pas dans les pluviomètres..
(pages 6 et 7)



Les vents de secteur sud-est dominant
(page 8)



..Peu de pluie certes, mais des nuages..
(page 9)



Légendes et définitions
(page 10)

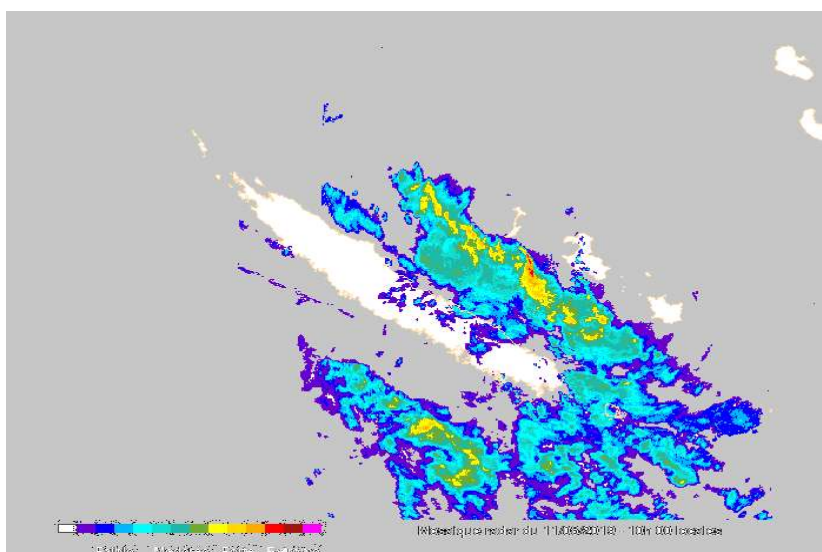


Image radar le 11/08/2019 à 10h loc. Illustrant les précipitations tombées en mer.

Source : Météo-France Nouvelle-Calédonie



L'évolution du temps au cours du mois

Le mois en images

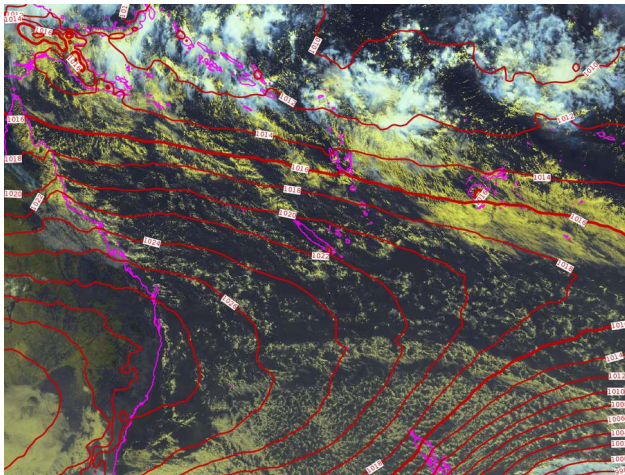


Image satellite Himawari-8 du 03/08/2019 – 11h loc.
et pression au niveau de la mer (modèle CEP 0.5).
Source : Météo-France Nouvelle-Calédonie

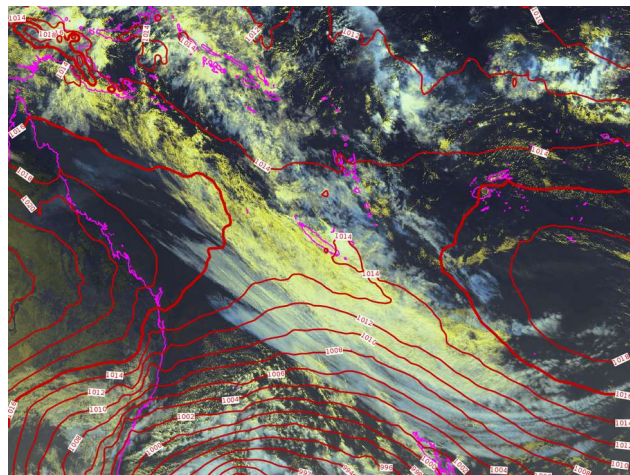


Image satellite Himawari-8 du 11/08/2019 – 11h loc.
et pression au niveau de la mer (modèle CEP 0.5).
Source : Météo-France Nouvelle-Calédonie

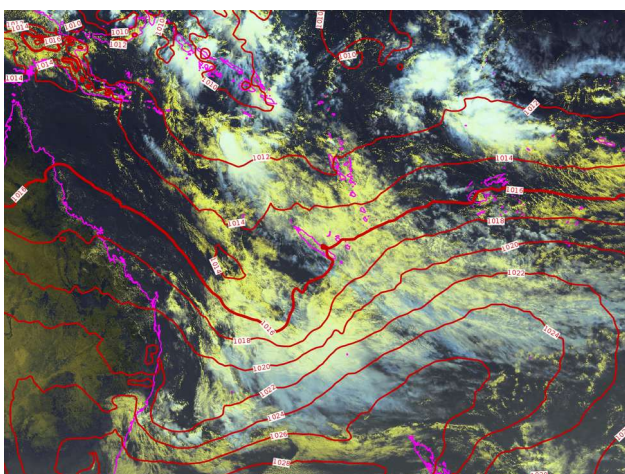


Image satellite Himawari-8 du 31/08/2019 – 11h loc.
et pression au niveau de la mer (modèle CEP 0.5).
Source : Météo-France Nouvelle-Calédonie

Du 1^{er} au 6, du 13 au 21 et du 24 au 27 août:

Courants d'alizé et régimes anticycloniques

Plusieurs anticyclones se sont formés sur le continent australien et ont étiré leur dorsale sur la Nouvelle-Calédonie avant d'entamer leur circulation vers l'Est, engendrant des régimes d'alizés sur le territoire.

Du 9 au 12, le 20 et du 22 au 23 août :

Courants d'Ouest

A l'instar des dépressions qui ont circulé entre l'Australie et la Nouvelle-Zélande, plusieurs fronts froids ont traversé le pays ce mois-ci, intéressant le plus souvent le sud de la Grande Terre mais sans toutefois engendrer des cumuls de précipitations importants sur le territoire.

Du 6 au 7 et du 28 au 31 :

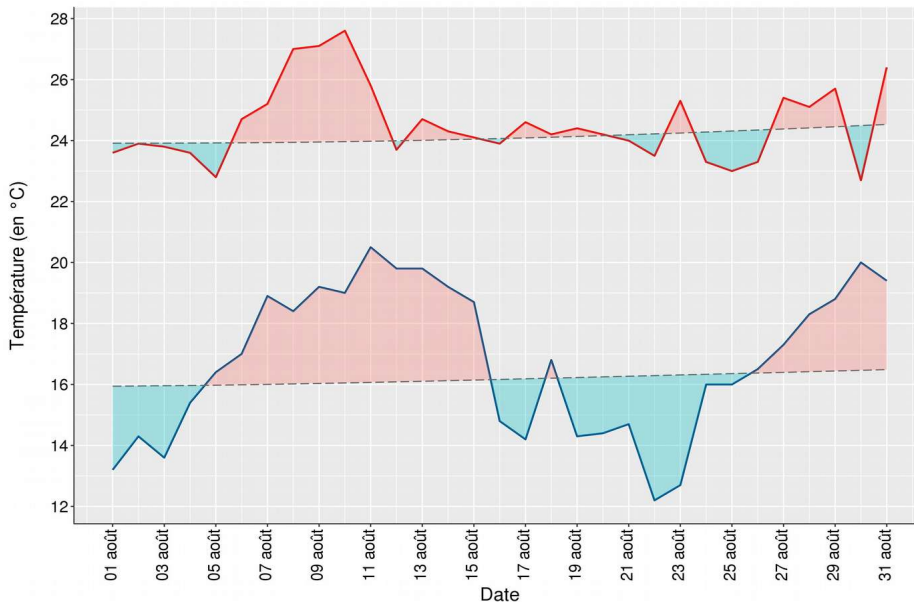
Régimes de temps instables

Des courants d'Est humides et des advections d'air tropical sur le pays ont apporté quelques précipitations notables. C'est au cours de la journée du 31 qu'ont été enregistrés les plus forts cumuls de précipitations ce mois-ci, lorsqu'un minimum dépressionnaire s'est formé en fond de thalweg, qui s'étirait des Salomon jusqu'en Nouvelle-Calédonie.



Températures

Évolution au cours du mois



Évolution des températures minimales et maximales quotidiennes en août 2019 en Nouvelle-Calédonie.
Source : Météo-France Nouvelle-Calédonie.

- Température maximale
- Température minimale
- - - Température de référence

Les températures sont à l'image des différentes situations météorologiques qui ont concerné le pays

Le mois a débuté fraîchement sous l'influence d'un alizé sec, parfois vigoureux. Les températures sont ensuite passées au-dessus des normales jusqu'au 15 avec l'installation de conditions anticycloniques entrecoupées de passages de masses d'air tropical.

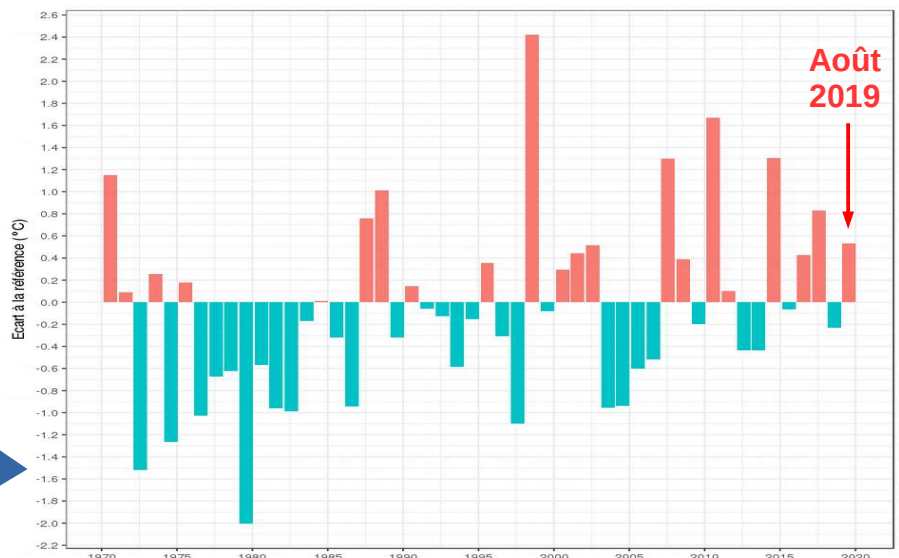
Puis du 15 au 27, la succession de fronts froids qui ont traversé le pays, associés à des courants d'alizé frais ont eu pour effet de faire baisser les températures diurnes et chuter les températures nocturnes en-dessous des normales.

En fin de mois les températures sont à nouveau passées au-dessus des normales avec l'arrivée sur le territoire de masses d'air d'origine tropicale

Les mois de juillet de 1970 à 2019 en Nouvelle-Calédonie

Avec une anomalie positive de température de près de +0,5°C au regard de la normale 1981-2010, le mois d'août 2019 se classe au 9^{ème} rang des mois d'août les plus chaud en Nouvelle-Calédonie depuis 1970.

Écart à la normale (référence 1981-2010) des températures moyennes des mois d'août en Nouvelle-Calédonie de 1970 à 2019.
Source : Météo-France Nouvelle-Calédonie





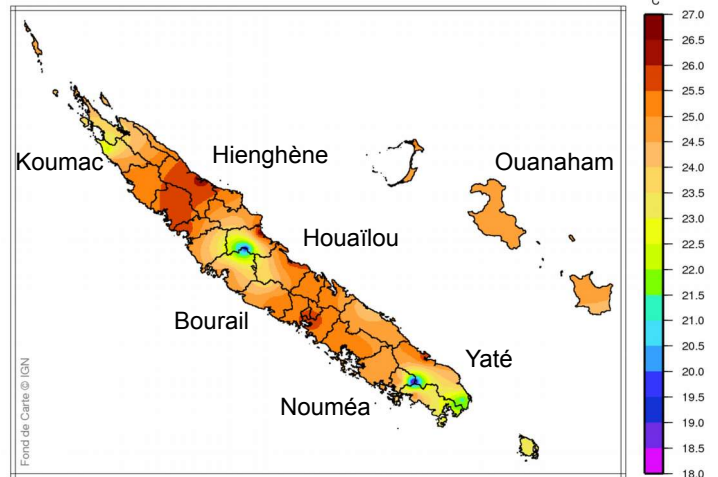
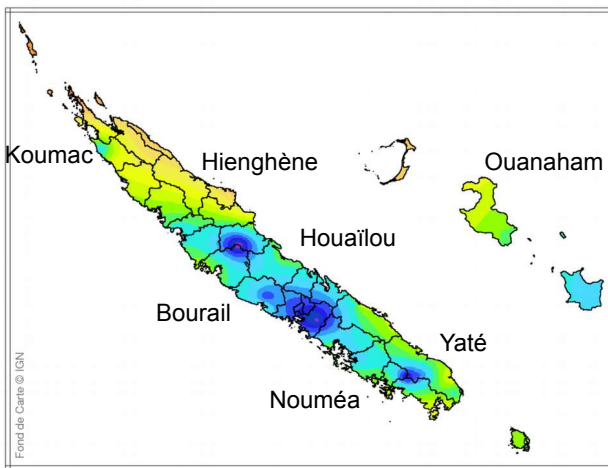
Températures

Répartition spatiale et écarts à la normale

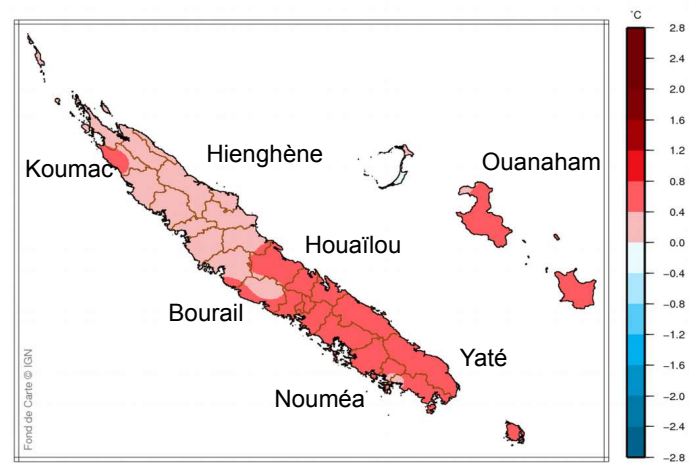
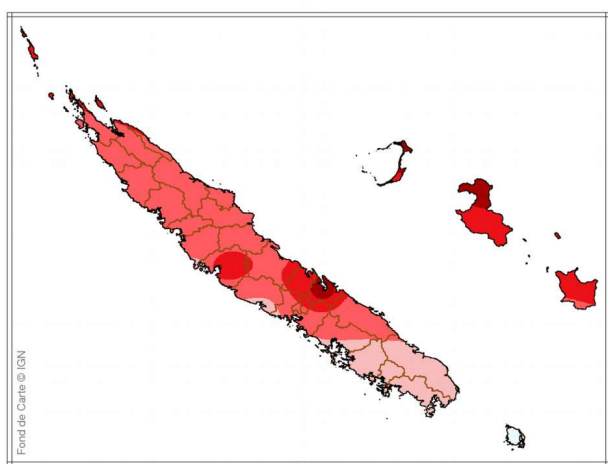
Températures minimales

Températures maximales

Moyennes mensuelles



Écarts à la normale 1981-2010



Les températures sont au-dessus des normales 1981-2010

Les températures minimales sont en moyenne comprises entre 11,6°C à Aoupinié et 19,9°C à Poingam. Les écarts à la normale des températures minimales moyennes s'échelonnent entre -0,1°C à Nouméa et +1,3°C à Ouanaham.

Pour ce qui est des températures maximales elles sont en moyenne comprises entre 17,8°C à Montagne des Sources et 26,3°C à Hienghène Gendarmerie. Les écarts à la normale des températures maximales moyennes s'échelonnent entre -0,1°C à Ouloup et +0,8°C à La Roche et à Nessadiou. Ce mois-ci ce sont 12 stations sur 13 qui affichent une température maximale mensuelle supérieure à leur normale 1981-2010.

Valeurs remarquables du mois

Température minimale la plus basse : **5,7°C**, le 23 août à la station La Roche.

Température minimale la plus élevée : **23,4°C**, le 10 août à la station Poingam.

Température maximale la plus élevée : **30,7°C** le 8 août à la station Bourail.

Température maximale la plus basse : **13,2°C** le 1^{er} août à la station Montagne des Sources.



Précipitations

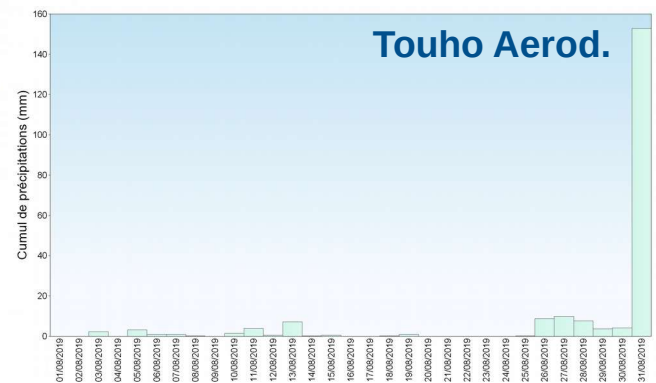
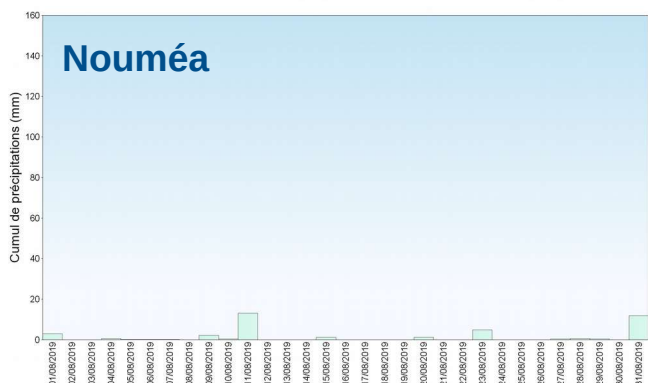
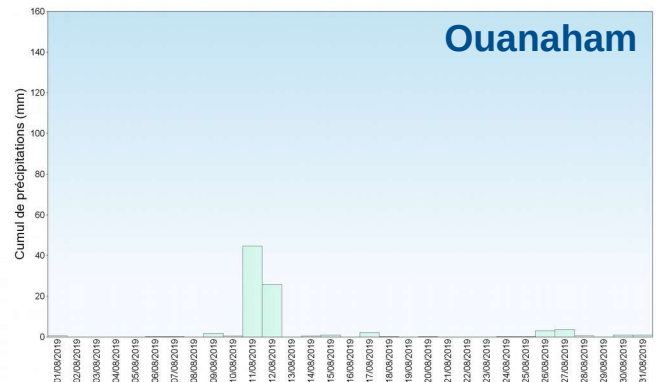
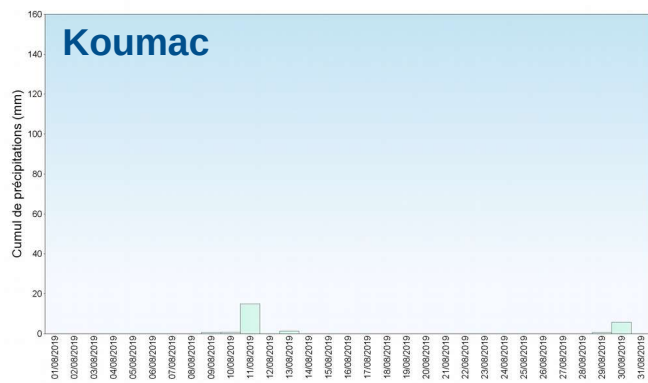
Évolution au cours du mois

De la pluie... oui, mais pas dans les pluviomètres..

Les situations instables qui ont traversé le pays ce mois-ci auraient pu être bénéfiques pour certaines régions déjà en proie à des conditions sèches, toutefois les précipitations se sont essentiellement déversées en mer, distillant ça et là quelques averses sur le territoire.

Ce mois-ci ce sont les stations Touho Aerod. et Touho Gend. qui, avec 14 jours de pluie*, ont été le plus souvent arrosées. A contrario, les stations de Koumac Aerod. et Voh, avec 2 jours de pluie*, ont été les stations les moins arrosées ce mois-ci.

* Jour de pluie : jour au cours duquel le cumul de pluie est supérieur ou égal à 1 mm.

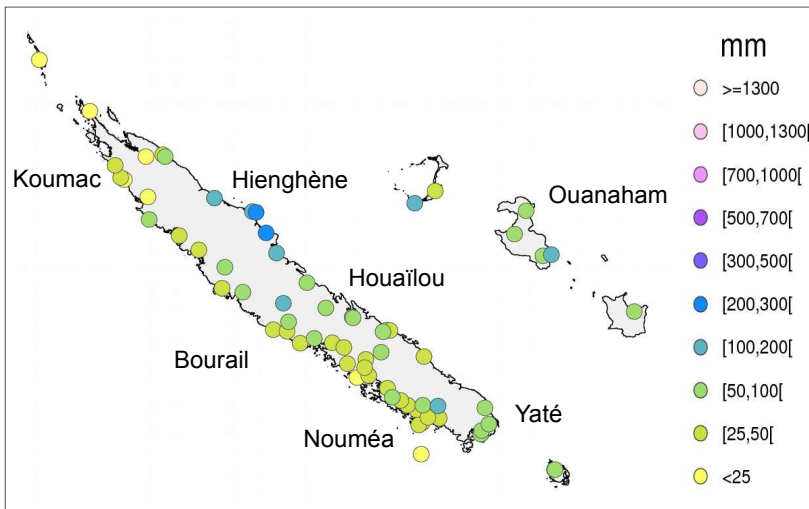


Histogrammes des précipitations quotidiennes (en mm) en août 2019 aux stations de Koumac, Ouanaham, Nouméa et Touho Aérodrôme.
Source : Météo-France Nouvelle-Calédonie

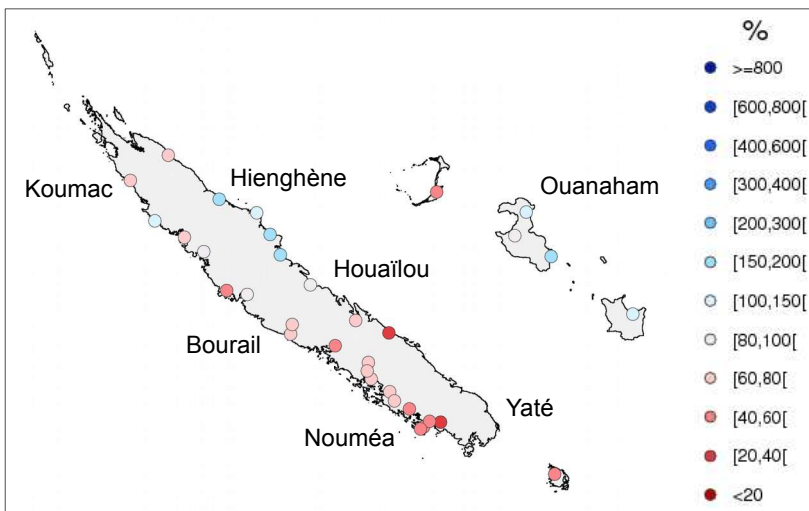


Précipitations

Répartition des précipitations et rapport à la normale



Cumuls mensuels de précipitations (en mm).
Source : Météo-France.



Anomalies des précipitations mensuelles (en %).
Normale 1981-2010.
Source : Météo-France Nouvelle-Calédonie

Le déficit de précipitations reste omniprésent sur le territoire

Hormis une partie du nord-est de la Grande-Terre qui a bénéficié d'un épisode pluvieux conséquent en fin de mois, une grande majorité des stations affichent des précipitations mensuelles déficitaires au regard des normales 1981-2010.

Les cumuls mensuels de précipitations sont compris entre 9,6 mm à Ouégoa Bone et 229 mm à Tchamba-Davar.

Le cumul quotidien le plus élevé ce mois-ci est de 184 mm enregistré à la station Tchamba-Davar le 31 août.

Avec un cumul mensuel de seulement 45,6 mm, pour une normale de 120,4 mm, La Coulée est la station qui affiche le plus gros déficit de précipitations, à savoir - 62 %.

En moyenne sur le pays, le bilan pluviométrique d'août 2019 est déficitaire de 21 %.

Les précipitations du mois en quelques chiffres

Région	Cumul mensuel moyen par station	Normale 1981-2010	Moyenne du nombre de jours de pluie*	Normale 1981-2010 du nombre de jours de pluie*
Côte Ouest	43 mm	71 mm	6 jours	7 jours
Côte Est	92 mm	91 mm	9 jours	7 jours
Iles Loyauté	69 mm	75 mm	9 jours	8 jours

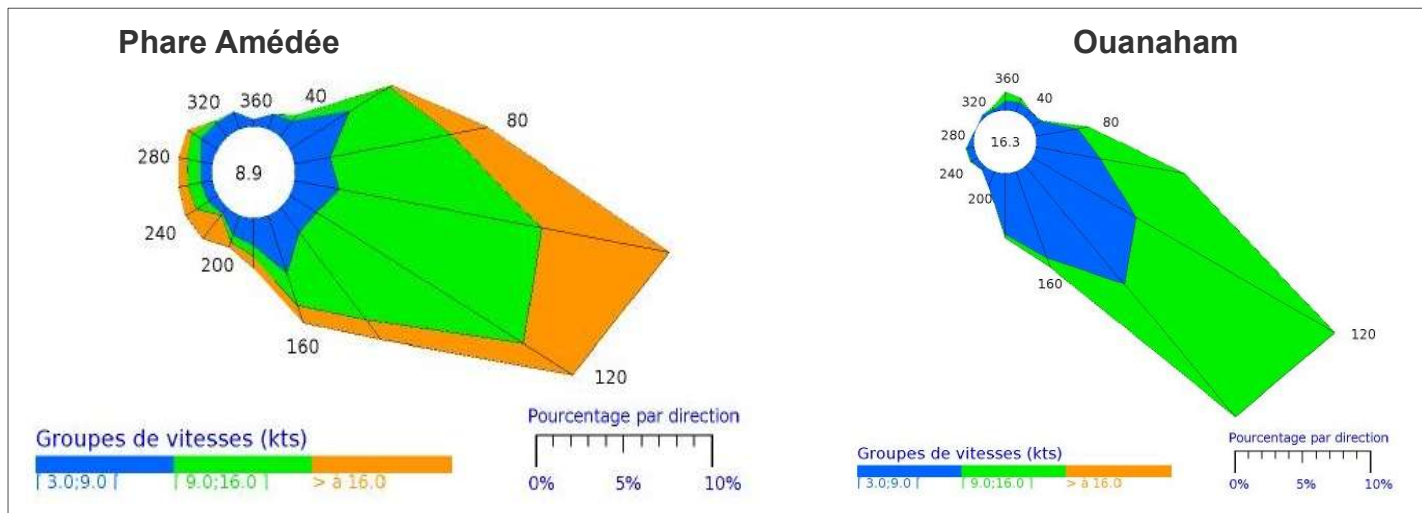
* Jour de pluie : jour au cours duquel le cumul de pluie est supérieur ou égal à 1 mm.



Vent

Répartition et évolution au cours du mois

Roses des vents horaires moyens mesurés à 10 mètres en août 2019



Les vents de secteur sud-est dominant

Comme l'illustrent les roses des vents du Phare Amédée et de Ouanaham, les vents de secteur sud-est ont été largement présents en août.

Le vent a soufflé en moyenne entre 4,5 kt à Nakutakoin, et 11,9 kt à Poingam.

La vitesse moyenne du vent sur le pays est d'environ 6,7 kt, ce qui est légèrement inférieur à la normale (6,8 kt).

Le vent du mois en quelques chiffres

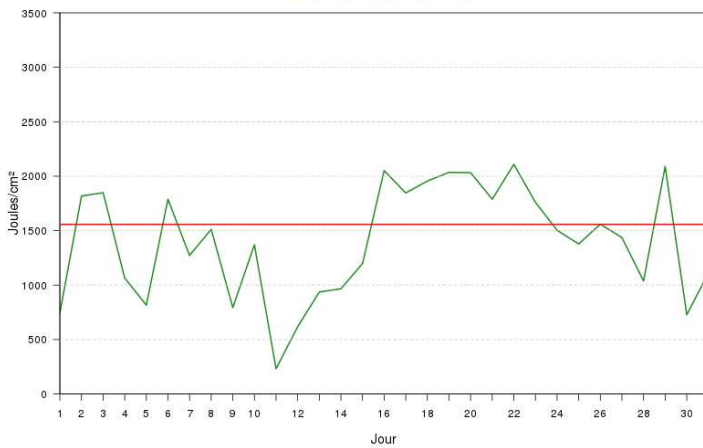
Lieu	Vitesse moyenne du vent mensuel	Normale de la vitesse moyenne du vent	Rafale la plus forte	Rafale la plus forte en Nouvelle-Calédonie
Koumac	5,6 kt	6,8 kt	31,9 kt (59 km/h) 170° le 15/08	49 kt (91 km/h) 70° le 31/08 à Montagne des sources
Ouanaham	7,6 kt	6,2 kt	31,1 kt (57,6 km/h) 120° le 05/08	
Nouméa	8,6 kt	9,1 kt	42 kt (77,8 km/h) 230° le 09/08	



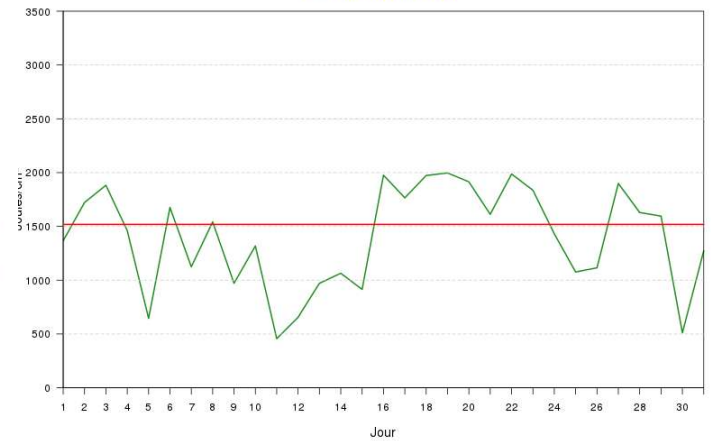
Ensoleillement

Répartition et évolution au cours du mois

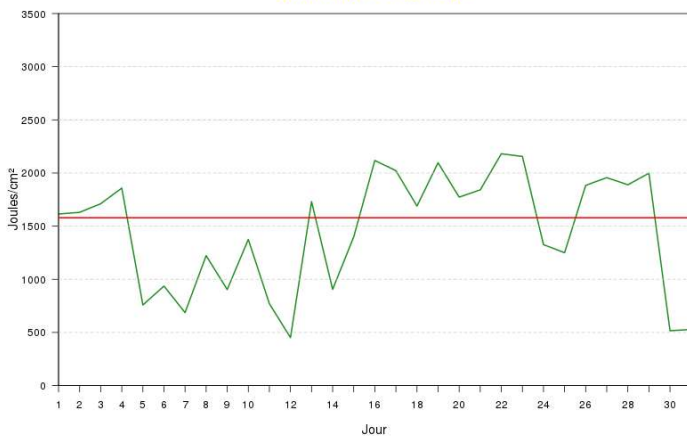
NOUMEA - Aout 2019



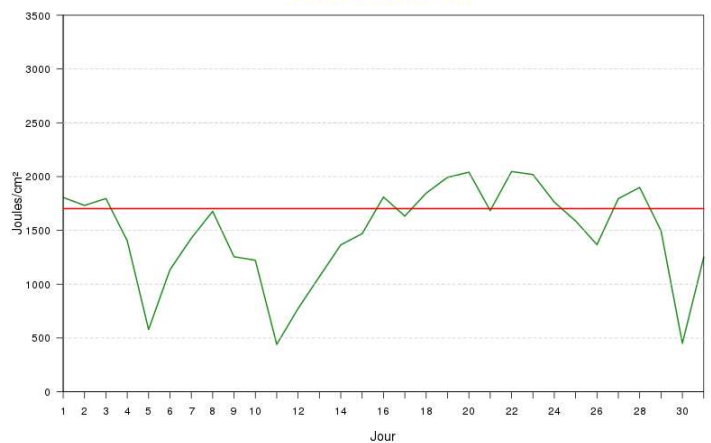
KONE - Aout 2019



OUANAHAM - Aout 2019



KOUMAC - Aout 2019



Cumuls quotidiens de rayonnement global du mois (courbe verte) comparés aux normales décennales (1991-2010 ou 2007-2016) du mois (courbe rouge) en J/cm² à Nouméa, Koné, Koumac et Ouanaham.

Source : Météo-France Nouvelle-Calédonie.

..Peu de pluie certes, mais des nuages..

Le cumul de rayonnement global est dans l'ensemble inférieur aux normales. Le déficit varie entre -8 % à Koné et Ouanaham et -13% à Koumac. Cela est dû aux situations météorologiques chargées en couvertures nuageuses qui ont régulièrement traversé le pays ce mois-ci.

Avec 45 827 J/cm², Koumac est la station la plus ensoleillée ce mois-ci. La station la plus ennuagée est celle de Nessadiou avec 29 558 J/cm².



PARAMÈTRES CLIMATOLOGIQUES

- Normales : on définit des valeurs dites « normales » pour les différents paramètres (température, précipitations...) ; elles sont obtenues en effectuant la moyenne du paramètre considéré sur trente ans. Ces valeurs « normales » servent de référence. Elles représentent un état moyen. Elles peuvent être définies aux niveaux décadaire, mensuel, saisonnier ou annuel et permettent de mettre en évidence la tendance d'une décade, d'un mois, d'une saison ou d'une année : mois très arrosé, hiver frais, mois de février chaud, année déficitaire en précipitations.
- Records : on définit également des valeurs dites « record » qui sont relatives à une période (record enregistré sur la période 1875-1990 par exemple) ; elles représentent les phénomènes extrêmes exceptionnels qui se sont produits au cours de cette période.

LÉGENDE DES GRAPHES ET DES CARTES

- Les indicateurs thermiques quotidiens ou mensuels sont des indicateurs représentatifs de la température moyenne en Nouvelle-Calédonie à l'échelle du territoire (Grande Terre et Iles). Ils sont calculés à partir d'un certain nombre de stations de référence réparties de manière homogène sur l'ensemble du territoire.
- Les cumuls moyens de précipitation fournis à la page concernant la répartition des précipitations sont calculés pour la côte Est, la côte Ouest ou les Iles, à partir d'une série de stations de référence considérées comme représentatives de la distribution des précipitations sur chacune de ces régions.
- La ligne verte présente sur les graphiques de rayonnement global représente la valeur moyenne quotidienne mesurée pour ce mois à la station donnée.

ÉQUIVALENCE ENTRE UNITÉS

- Vent :
1 m/s = 3,6 km/h = 1,9 kt
1 km/h = 0,28 m/s = 0,54 kt
1 kt = 0,51 m/s = 1,85 km/h
- Précipitations :
1 mm = 1 litre/m²

PRÉCAUTIONS D'USAGE

Cette publication a un but informatif et éducatif. En aucun cas elle ne tient lieu d'attestation. La vente, redistribution ou rediffusion des informations reçues, en l'état ou sous forme de produits dérivés, est strictement interdite sans l'accord de Météo-France.

ÉDITION

Météo-France
Direction Interrégionale en Nouvelle-Calédonie et
à Wallis-et-Futuna
5 rue Vincent Aurioi
BP M2
98849 Nouméa Cedex

Téléphone : 27 93 00
Télécopie : 27 93 27
<http://www..meteo.nc>

Directeur de la publication :
Hugues Ravenel

Conception et Réalisation :
DIRNC/CLIM/EC

Météo-France est certifié ISO 9001-2000 par Bureau Veritas Certification