



Bulletin Climatique Mensuel de la Nouvelle-Calédonie

Février 2017

Ce mois-ci :



Le sud et l'est de la Grande-Terre très arrosés en début de mois
-page 2-



Des températures sous la normale en journée mais des nuits bien chaudes
-page 3-

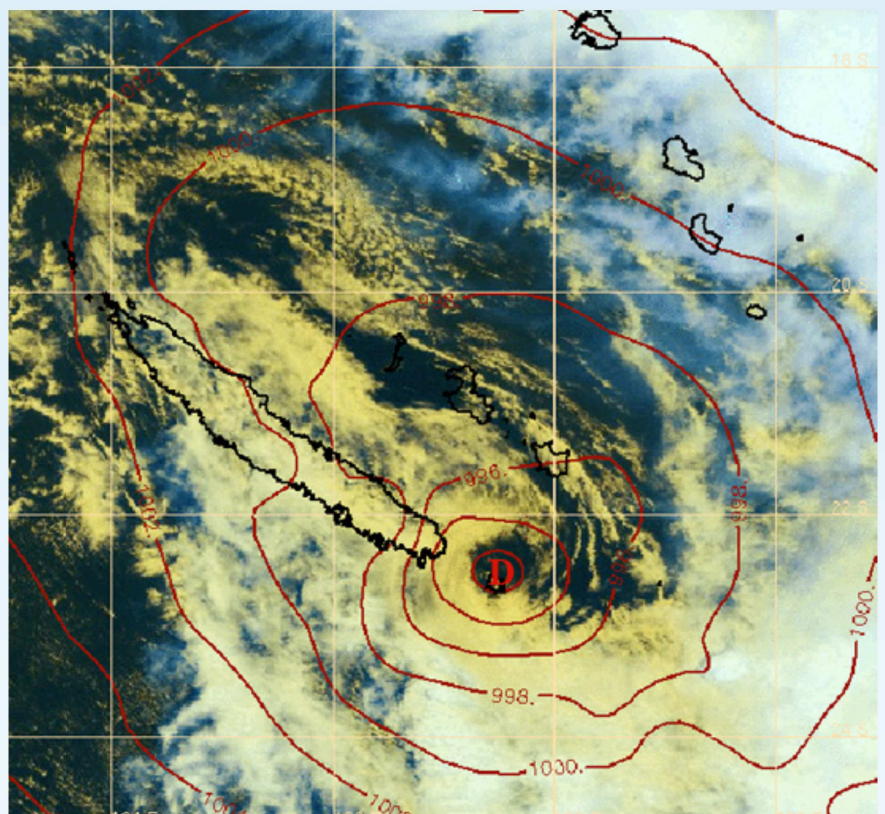


Des rafales jusqu'à 120km/h le jeudi 9
-page 4-



Un ensoleillement légèrement déficitaire sur tout le territoire
-page 5-

Légendes et définitions
-page 6-



**Fig. 1 : Image satellite en composition colorée et pression modèle au niveau de la mer (en hPa) du 09/02/2017 à 11h loc. montrant la dépression tropicale qui a touché le pays entre le 7 et le 10 du mois.
Source : Météo-France**

Le mois de février est marqué par le passage d'une dépression tropicale faible du 7 au 10

Après quelques jours d'un alizé modéré en tout début de mois, le pays a été concerné du 7 au 10 par le passage d'une dépression tropicale faible qui a entraîné de nombreuses averses orageuses avec localement d'importants cumuls sur 48 heures et des rafales de plus de 100 km/h. Du 13 au 18, un second épisode pluvieux de moindre ampleur a encore apporté un temps maussade accompagné de quelques précipitations. Le reste du mois a été sous l'influence d'un régime d'alizé faible à modéré.

On a dénombré au cours de ce mois 7 jours de vigilance jaune pour fortes pluies, 2 jours de vigilance orange pour forte pluie et 1 jour de vigilance jaune pour vents forts.

Dans un contexte de réchauffement climatique global, ce mois de février, sans être exceptionnellement chaud, est le 28^{ème} mois consécutif à connaître une température moyenne mensuelle supérieure à la normale 1971-2000 depuis le mois d'octobre 2014.



Le sud et l'est de la Grande Terre très arrosés en début de mois

Synthèse et évolution au cours du mois

Après une première semaine de régime d'alizé du 1^{er} au 6, l'ensemble du territoire a été touché, entre le 7 et le 10, par une dépression tropicale faible qui est passée entre la Grande-Terre et les Iles. A cette occasion, si la Côte Est et les Iles ont été bien arrosées, ce sont les stations du Sud qui ont enregistré les cumuls les plus forts de précipitation, notamment lors des journées du 7 et 8. Ainsi, sur ces deux jours, on a relevé des cumuls de 448 mm à Ouinné, 373 mm à Goro, 349 mm à Yaté ou encore 308 mm à Plum, ce qui est partout supérieur aux cumuls normalement observés sur le mois complet.

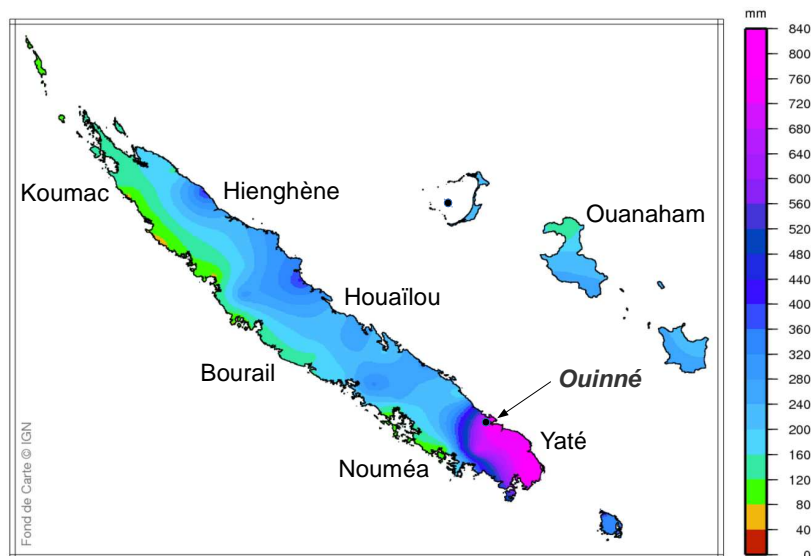


Fig. 2 : Cumuls des précipitations du mois (en mm).

Un deuxième épisode pluvieux mais de moindre intensité a également concerné le territoire entre le 13 et le 17 au matin. C'est à nouveau le Sud qui a été le plus touché. Les cumuls associés les plus importants ont été relevés le 15 à Goro où l'on a enregistré 145,8 mm en 24 heures.

Pour le reste du mois, le beau temps a été dominant sur l'ensemble du territoire, apportant çà et là son lot d'averses passagères entraînées par l'alizé ou par les effets de brises thermiques diurnes ou nocturnes.

Bilans par rapport aux normales et records

Les précipitations ont été très inégalement réparties ce mois-ci, à la fois d'un point de vue spatial et d'un point de vue temporel. En effet, les précipitations sont tombées de manière concentrées lors du passage de la dépression tropicale du 7 au 10 surtout. Elles ont été particulièrement abondantes essentiellement sur le Sud. Il en a résulté des cumuls mensuels excédentaires de l'ordre de +50 % sur la moitié sud de la Grande-Terre tandis qu'ils ont été déficitaires de l'ordre de -50 % sur la moitié nord.

→ Le tableau suivant fournit les valeurs des cumuls moyens de précipitations relevés sur l'ensemble des stations au cours du mois de février, pour la Côte Ouest, la Côte Est et les Îles Loyauté, en comparaison avec les normales.

Région	Cumul moyen	Normale
Côte Ouest	192 mm	161 mm
Côte Est	237 mm	320 mm
Iles Loyauté	200 mm	222 mm

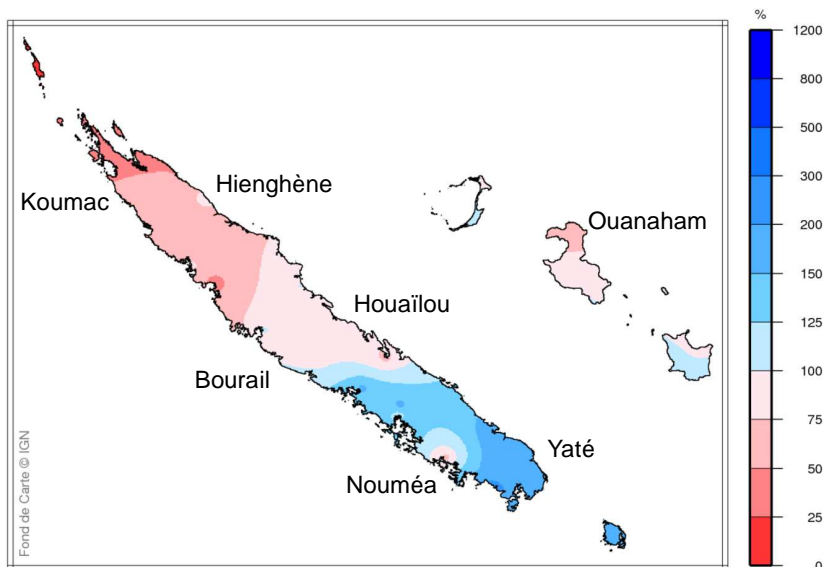


Fig. 3 : Rapport des précipitations du mois par rapport aux normales (en %).



Des températures sous la normale en journée mais des nuits bien chaudes

Synthèse du mois

Sous l'influence de plusieurs descentes de masses d'air chaud et humide tout au long du mois, les températures ont été globalement plus élevées que la normale ce mois-ci, même durant les nuits de ciel clair. En revanche, au passage de la dépression tropicale du 7 au 10 et des perturbations d'origine tropicale qui ont affecté le pays du 13 au 18, les températures en journée ont pu être plus fraîches que la normale du fait d'une importante couverture nuageuse qui a filtré le rayonnement solaire et du fait des précipitations qui ont aussi contribué au rafraîchissement atmosphérique.

Températures minimales

Dans ce contexte de descente d'air chaud d'origine tropicale qui a touché l'ensemble du pays, les écarts à la normale des températures minimales ont été positifs sur presque tout le territoire et ils ont été d'autant plus marqués sur le Sud et les Loyautés que ces régions affichent habituellement des températures minimales plus fraîches qu'ailleurs. (fig. 4). En moyenne mensuelle, les températures minimales sont comprises entre 18,9°C à Montagne des Sources et 25,2°C à Ouloup (Ouvéa). La minimale la plus basse est mesurée le 25 à La Roche (Maré) avec 16,0°C. La plus haute est relevée à Poingam le 3 avec 27,2°C.

Températures maximales

Du fait d'une importante couverture nuageuse qui s'est installée sur une large partie du Pays du 6 au 10 puis du 13 au 18 et du fait des précipitations qui ont été associées à ces épisodes, les températures ont été souvent plus fraîches que la normale en journée au cours de ce mois (fig 5 et 6).

En moyenne mensuelle, les maximales sont comprises entre 23,9°C à Montagne des Sources et 32,3°C à Ponérihouen.

La maximale la plus élevée est mesurée à Port Laguerre le 2 avec 35,6°C. La plus faible est relevée le 10 à Montagne des Sources avec 20,6°C.

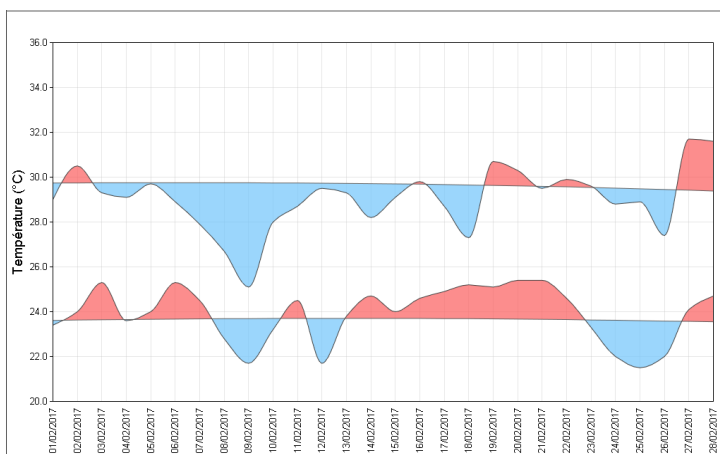


Fig. 6 : Écart aux normales des températures minimales (courbe du bas) et maximales (courbe du haut) quotidiennes à Nouméa en février 2017 (en °C).

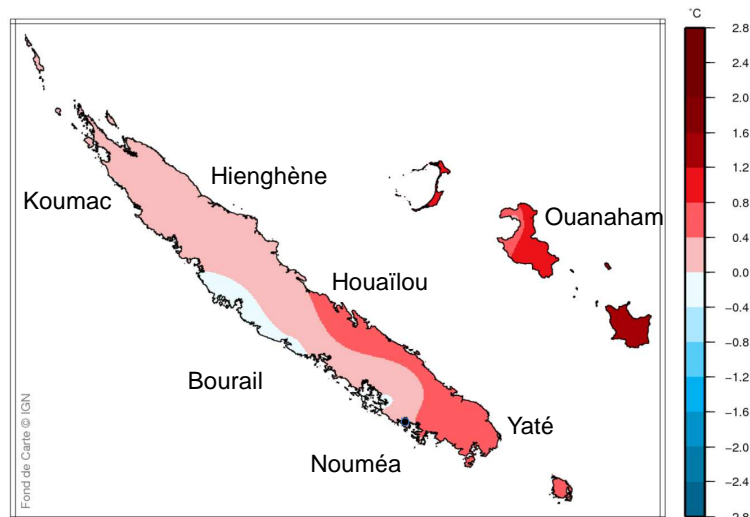


Fig. 4 : Écart aux normales des températures minimales du mois (en °C).

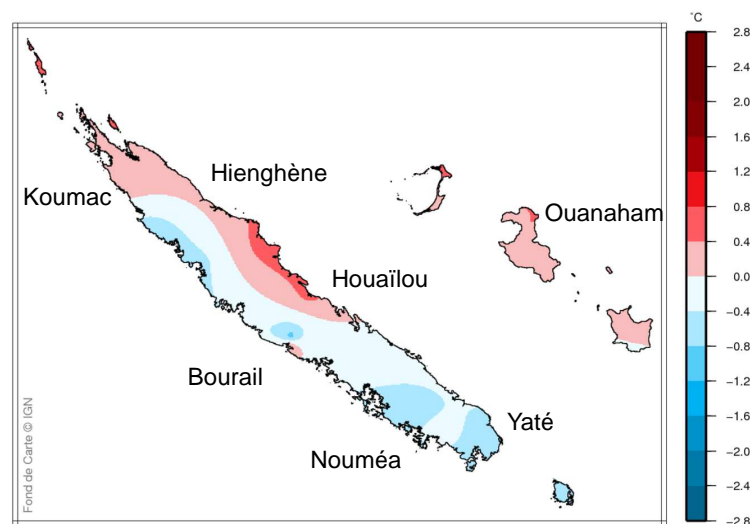


Fig. 5 : Écart aux normales des températures maximales du mois (en °C).

En moyenne mensuelle, les maximales sont comprises entre 23,9°C à Montagne des Sources et 32,3°C à Ponérihouen.

La maximale la plus élevée est mesurée à Port Laguerre le 2 avec 35,6°C. La plus faible est relevée le 10 à Montagne des Sources avec 20,6°C.



Des rafales jusqu'à 120km/h le jeudi 9

Avec 13 jours de présence au lieu de 14 habituellement, l'alizé est très proche de la normale ce mois-ci. Il a surtout soufflé en début de mois et pendant la dernière décade. Entre temps et à partir du 6, c'est un temps souvent perturbé qui a dominé, notamment entre le 7 et le 10 février où l'ensemble de la Nouvelle-Calédonie a été touchée par une dépression tropicale. En effet, lorsque cette dernière s'est intensifiée en matinée du 9, le vent s'est brusquement renforcé sur le sud et l'ouest du pays, nécessitant l'émission d'une vigilance orange vents forts. Nos anémomètres ont mesuré ce jour-là entre 100 et 120 km/h en rafales sur l'extrême sud du pays et la Côte Ouest (fig.8). Du côté de la moyenne mensuelle, avec une vitesse moyenne de 8 kt, la force du vent sur le territoire a été conforme à la normale.

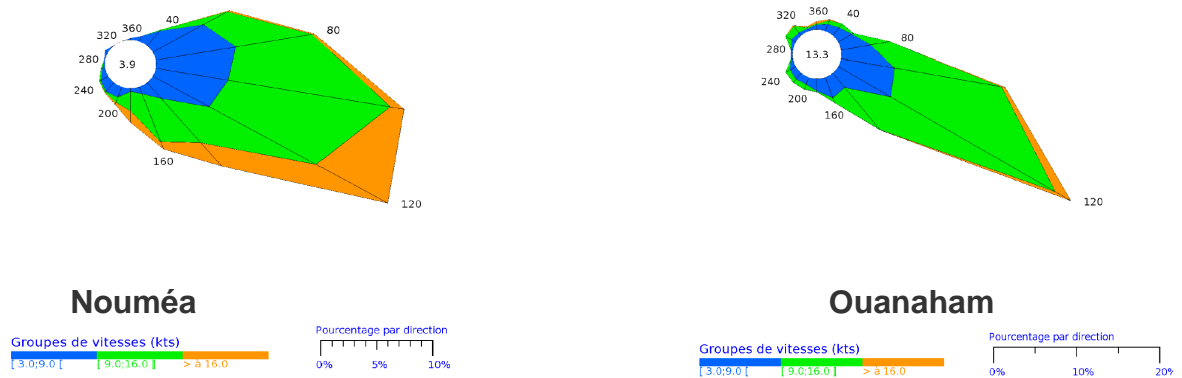


Fig. 7 : Roses des vents moyennes horaires du mois mesurés à 10 mètres

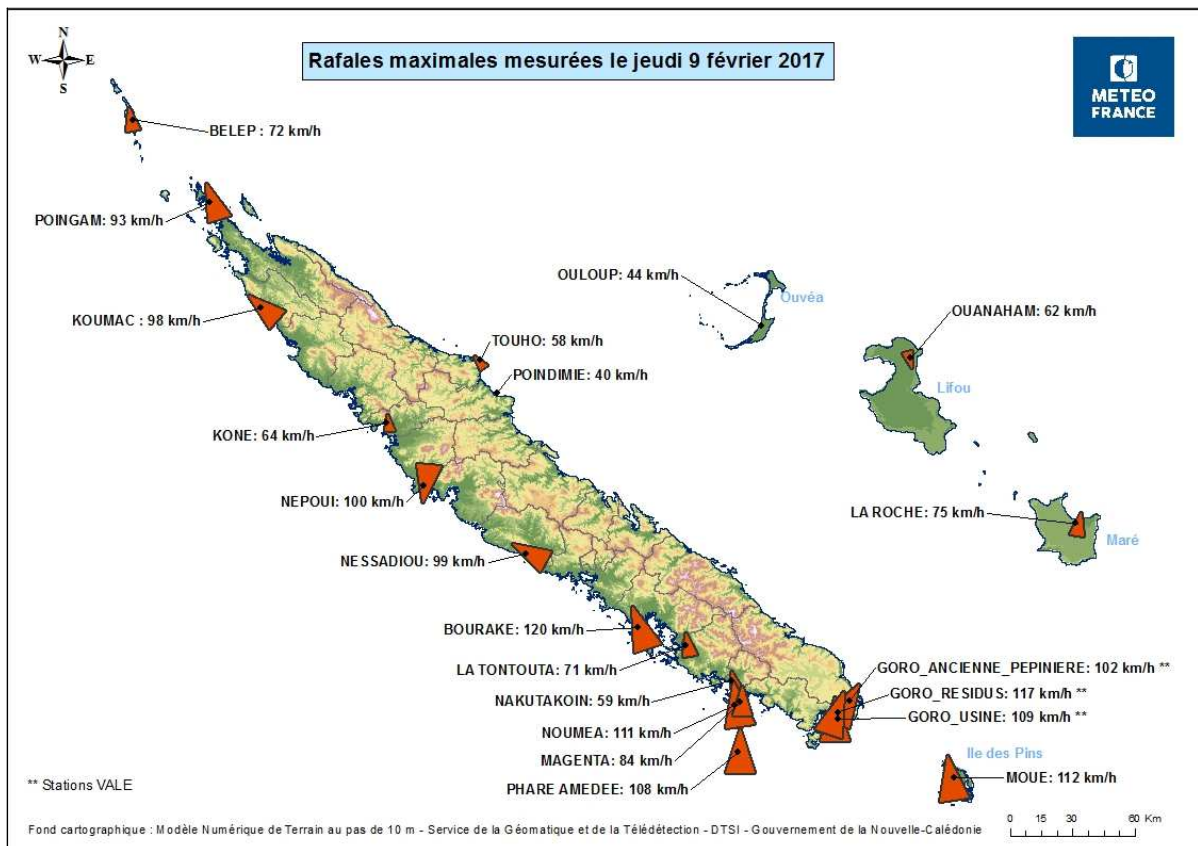


Fig. 8 : Rafales maximales relevées le jeudi 9 février au passage de la dépression tropicale.



Un ensoleillement légèrement déficitaire sur tout le territoire

L'important déficit d'ensoleillement visible du 6 au 10 février sur les 4 graphiques correspond à l'épisode pluvieux qui a touché l'ensemble du territoire à cette période. Un deuxième épisode perturbé issu de la descente d'une masse d'air d'origine tropicale a également concerné la Grande-Terre et les Îles entre le 13 et le 18, réduisant ça ou là l'ensoleillement. Enfin en toute fin de mois, une importante couverture nuageuse d'altitude portée par les jets de haute troposphère est venue couvrir l'ensemble du territoire. Le reste du temps, l'insolation oscille autour de valeurs normales caractéristiques du passage des nuages bas circulant dans l'alizé ou des cirrus portés par les jets d'altitude.

Ce mois-ci, le ciel a été légèrement plus chargé qu'à la normale. En effet, à Nouméa, Koumac, Ouanaham et Poindimié, l'ensoleillement est partout déficitaire : -5 % en moyenne par rapport à la normale de février.

La station la plus ensoleillée du mois est celle de Ouanaham avec 59 951 J/cm². La station la plus ennuagée est celle de Goro qui enregistre 36 586 J/cm².

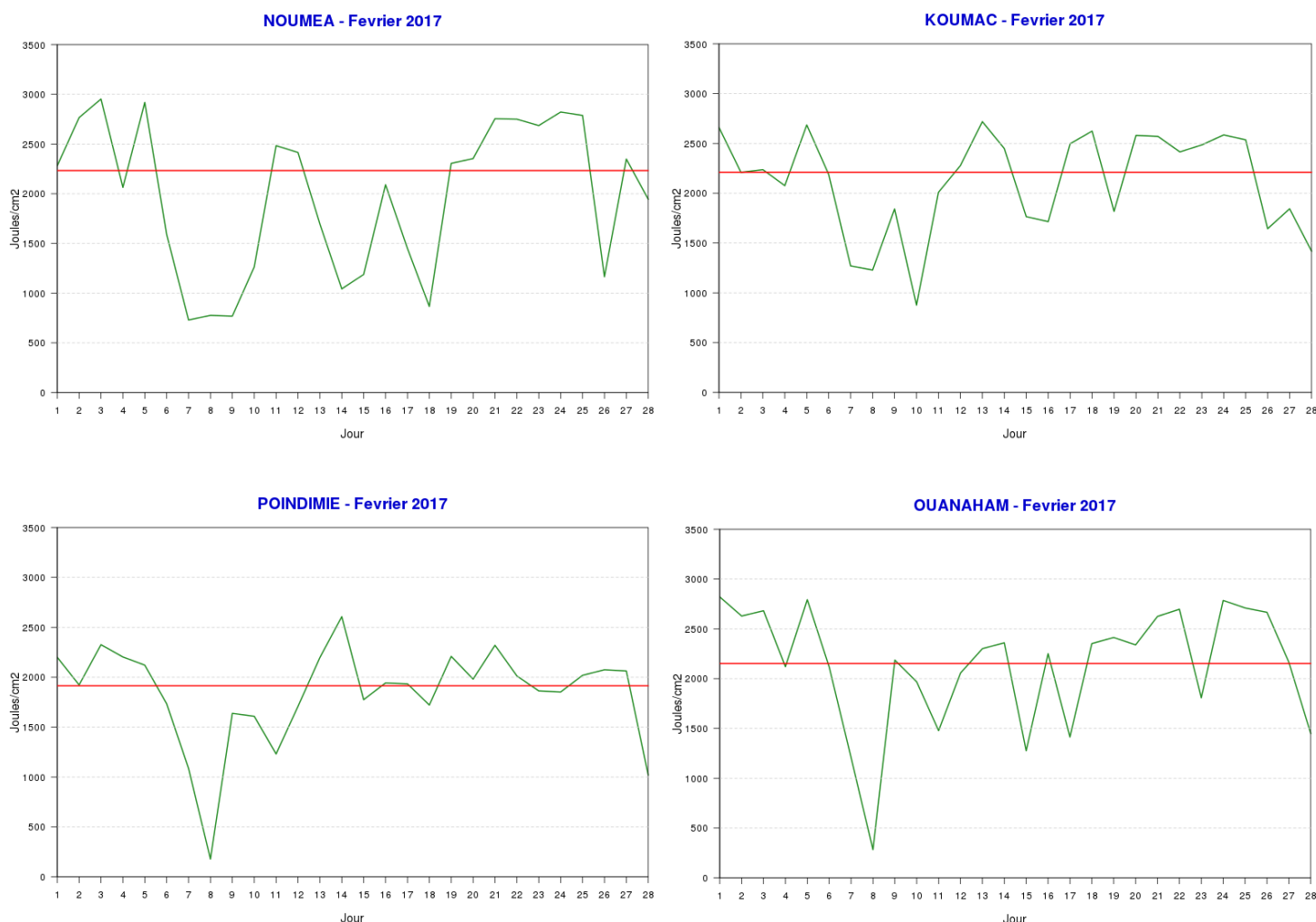


Fig. 9 : Cumuls quotidiens de rayonnement global du mois (courbe verte) comparés aux normales du mois sur la période 1991-2010 (courbe rouge) en J/cm².

Légendes et définitions

PARAMÈTRES CLIMATOLOGIQUES :

- **Normales** : on définit des valeurs dites « normales » pour les différents paramètres (température, précipitations...) ; elles sont obtenues en effectuant la moyenne du paramètre considéré sur trente ans. Ces valeurs « normales » servent de référence, elles représentent un état moyen. Elles peuvent être définies aux niveaux décadaire, mensuel, saisonnier ou annuel et permettent de mettre en évidence la tendance d'une décade, d'un mois, d'une saison ou d'une année : mois très arrosée, hiver frais, mois de février chaud, année déficitaire en précipitations.
- **Records** : on définit également des valeurs dites « record » qui sont relatives à une période (record enregistré sur la période 1875-1990 par exemple) ; elles représentent les phénomènes extrêmes exceptionnels qui se sont produits au cours de cette période.

LÉGENDE DES CARTES :

- La ligne rouge présente sur les graphiques du rayonnement représente la valeur moyenne quotidienne mesurée pour ce mois à la station donnée.

ÉQUIVALENCE ENTRE UNITÉS :

- Vent :
 $1 \text{ m/s} = 3,6 \text{ km/h} = 1,9 \text{ kt}$
 $1 \text{ km/h} = 0,28 \text{ m/s} = 0,54 \text{ kt}$
 $1 \text{ kt} = 0,51 \text{ m/s} = 1,85 \text{ km/h}$
- Précipitations :
 $1 \text{ mm} = 1 \text{ litre/m}^2$

PRECAUTIONS D'USAGE :

Cette publication a un but informatif et éducatif. En aucun cas elle ne tient lieu d'attestation. La vente, redistribution ou rediffusion des informations reçues, en l'état ou sous forme de produits dérivés, est strictement interdite sans l'accord de Météo-France.

EDITION :

Météo-France
Direction Interrégionale en Nouvelle-Calédonie et
à Wallis-et-Futuna
5 rue Vincent Auriol
BP 151
98845 Nouméa Cedex

Téléphone : 27 93 00
Télécopie : 27 93 27
<http://www.meteo.nc>

Directeur de la publication :
Hugues Ravenel

Conception et Réalisation :
DIRNC/CLIM/EC

Météo-France est certifié ISO 9001-2000 par Bureau Veritas Certification