



# Bulletin Climatique Mensuel de la Nouvelle-Calédonie

**Avril 2015**

## Ce mois-ci :



Des pluies en léger excédent (page 2)



Un doux mois d'avril (page 3)

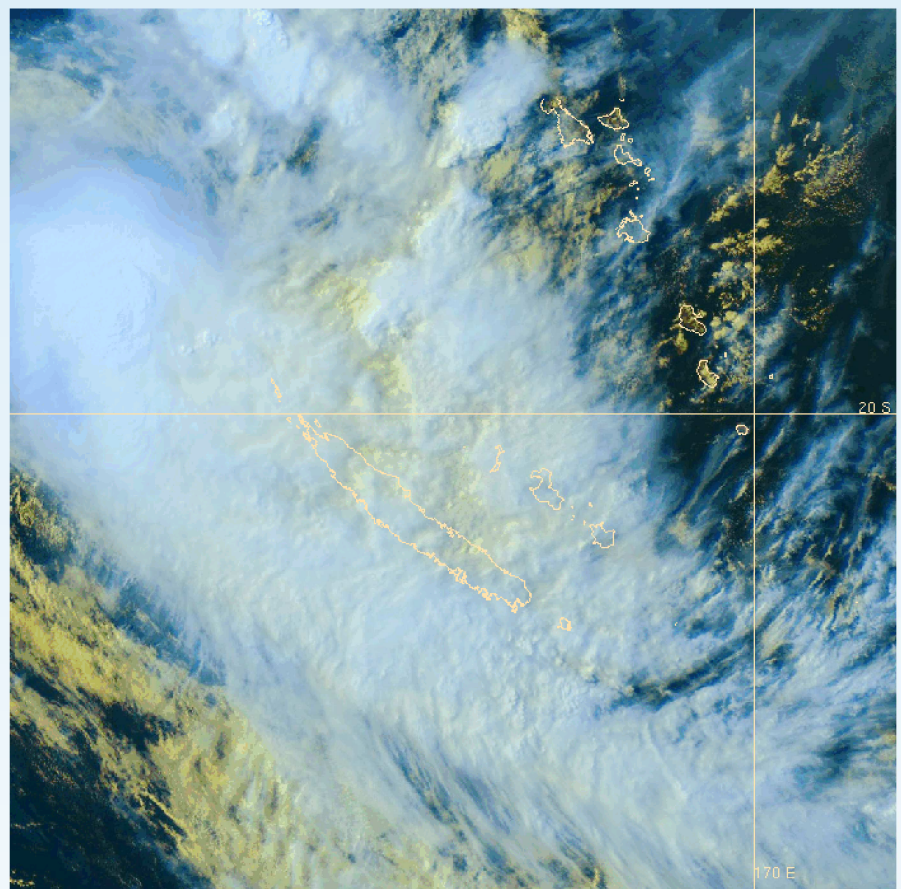


Courant d'est (page 4)



Un ensoleillement de saison (page 5)

Légendes et définitions (page 6)



*Fig. 1 : Image satellite du 11 avril 2015 à 05h UTC.*

Les situations de type courant d'alizé où le temps ensoleillé s'est généralement imposé ont largement dominé au cours du mois. Toutefois, dans la nuit du 2 au 3, une situation orageuse sur le nord-est du pays s'accompagne de fortes pluies (entre 150 et 200 mm en une journée) et occasionne des inondations dans la région de Pouébo. Enfin et surtout, du 11 au 12, la Nouvelle-Calédonie est concernée par la dépression tropicale SOLO qui circule à proximité des Loyauté en donnant des précipitations parfois importantes sur le sud et les Loyauté.



## Des pluies en léger excédent

### Synthèse du mois

Les deux principaux épisodes pluvieux du mois accentuent le contraste pluviométrique habituellement observé entre la côte Est et la côte Ouest. En effet, l'activité orageuse des 2 et 3 avril était principalement localisée sur les communes de Ouégoa, Pouébo et Hienghène. Les pluies associées au passage de Solo du 11 au 13 avril ont été les plus conséquentes sur les extrémités nord et sud de la Grande Terre ainsi que la côte Est. La moitié sud de la côte Ouest et les îles Loyauté enregistrent ainsi des cumuls relativement faibles pour un mois d'avril.

Les pluviomètres ont recueilli des quantités de pluie comprises entre 23,3 mm à La Ouenghi et 547,8 mm à Galarino. En moyenne globale, le bilan est excédentaire de +10 % environ.

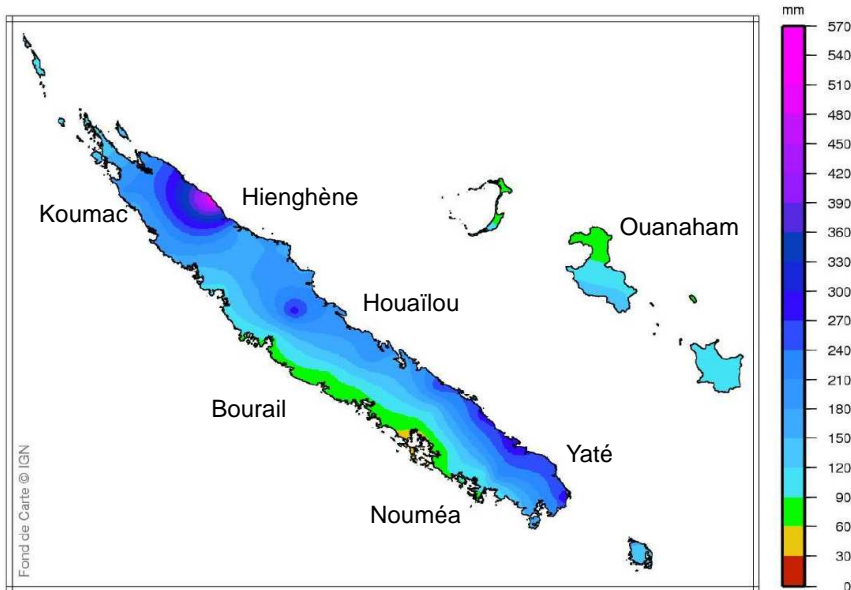


Fig. 2 : Cumul des précipitations du mois (en mm).

### Evolution au cours du mois

La 1<sup>ère</sup> quinzaine est marquée par deux perturbations qui procurent l'essentiel des pluies d'avril : l'activité orageuse des 2-3 avril et la dépression tropicale Solo entre le 11 et le 13 avril. Cependant, à la fin du mois, un courant d'est humide puis un courant d'ouest apportent tout de même des pluies non négligeables. Le nombre de jours de pluie\* varie entre 4 sur les communes de Païta et Boulouparis, et 22 à Goro.

### Bilan par rapport aux normales

Sur la côte Ouest, le bilan est contrasté. Sur les deux tiers sud, les cumuls sont proches de la normale en moyenne. Sur le tiers nord, le bilan est très excédentaire grâce aux pluies apportées par Solo. Koumac, par exemple, enregistre un cumul mensuel deux fois plus élevé que la normale (près de 100 mm en 3 jours). La côte Est, habituée aux fortes pluies, affiche également un bilan conforme à la normale. Sur les îles Loyauté enfin, le bilan est déficitaire : environ 40 % de pluie en moins par rapport à la normale. A Ouanaham, le déficit atteint plus de 60 %.

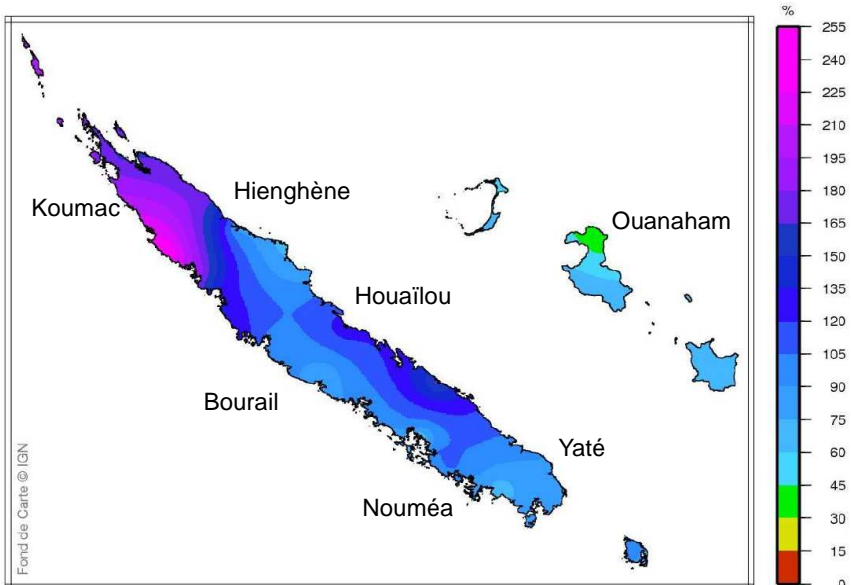


Fig. 3 : Rapport des précipitations du mois par rapport aux normales (en %).

### Valeurs remarquables

La quantité maximale de pluie recueillie en 24 h est de 288,1 mm à Galarino le 2. Cette valeur détrône le précédent 2<sup>ème</sup> record pour un mois d'avril à la station depuis 1959. La station de Koumac enregistre également un cumul en 24h remarquable (93,2 mm le 11) puisqu'il s'agit de la 3<sup>ème</sup> plus haute valeur mesurée à la station depuis son ouverture en 1949 !

\* Jour de pluie = jour durant lequel le cumul de pluie est supérieur ou égal à 1 mm.



## Un doux mois d'avril

### Synthèse du mois

Les températures du mois d'avril sont légèrement au-dessus des normales, de +0,2 °C en moyenne. Sur les îles Loyauté, les valeurs des minimales indiquent que les nuits ont été bien plus douces qu'habituellement. Sur la Grande Terre, excepté dans sa partie centrale, ce sont plutôt les journées qui ont été plus chaudes que la normale.

### Evolution au cours du mois

Durant la 1<sup>ère</sup> décennie, le mercure reste au-dessus de la normale, sous l'influence prédominante d'un courant d'est chaud et humide. Du 12 au 22, après le passage de Solo, le courant d'alizé se met en place et apporte un air sec et « frais » faisant descendre le mercure en dessous des normales sur la Grande Terre et près de la normale sur les îles Loyauté. Le 23, un courant d'est chaud et humide fait de nouveau grimper les températures au-dessus des normales jusqu'au 27. Le mois se termine enfin par un alizé plus frais.

### Températures minimales

Les minimales oscillent entre 15,8 °C sur l'Aoupinié et 23,7 °C à Poingam, ce qui représente en moyenne un écart à la normale positif de +0,2 °C. Sur la Grande Terre, les minimales sont proches de la normale, voire en dessous à Népoui et entre La Tontouta et Bourail (-0,5 °C environ). Les îles Loyauté ont bénéficié d'une masse d'air plus chaud. En moyenne, les minimales y ont varié entre 21,3 °C à La Roche (Maré) et 23,6 °C à Ouloup (Ouvéa), en passant par 23 °C à Ouanaham (Lifou), ce qui est plutôt élevé pour un mois d'avril. En effet, à Ouanaham, une telle moyenne n'a été dépassée qu'une seule fois en 1996 !

25,7 °C est la minimale journalière la plus élevée mesurée à Poingam le 7.

### Températures maximales

En moyenne, les maximales varient entre 21,1 °C sur l'Aoupinié et 30,4°C à Boulouparis, ce qui représente en moyenne un écart à la normale de +0,2°C. Toute la Nouvelle-Calédonie est concernée par cette légère hausse du mercure en journée sauf Maré et le centre de la Grande Terre entre Koné et Poindimié. Les journées les plus chaudes d'avril se sont produites sur les extrémités nord et sud de la Grande Terre. A Nouméa et à Koumac, les écarts à la normale s'élèvent à +0,8 °C.

La maximale la plus haute est mesurée par la station de Koumac avec 33,4 °C le 2. Pour un mois d'avril, cette valeur est remarquable à cet endroit puisqu'elle égale le 3<sup>ème</sup> précédent record de maximale atteint en 2007 à Koumac.

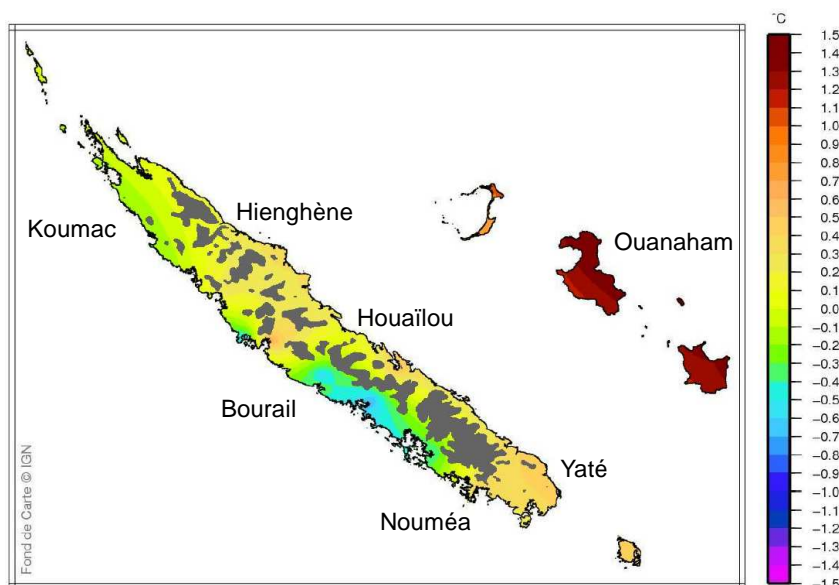


Fig. 4 : Écart aux normales des températures minimales du mois (en °C)

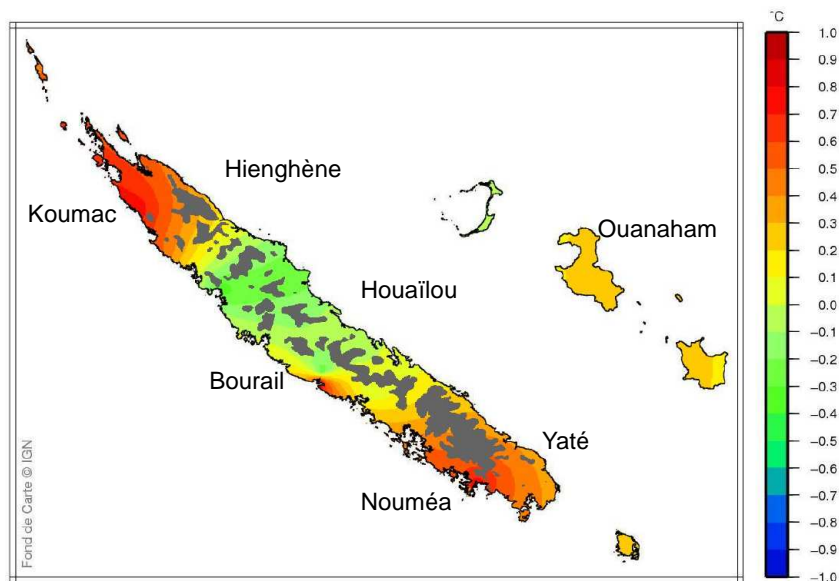


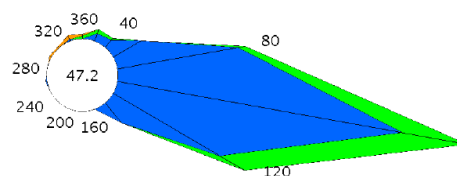
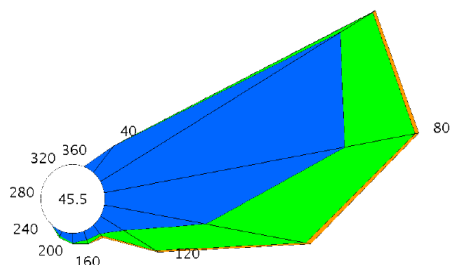
Fig. 5 : Écart aux normales des températures maximales du mois (en °C)



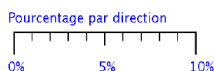
# Courant d'est

L'alizé a été légèrement en retrait ce mois-ci avec 17 jours de présence au lieu de 19 pour un mois d'avril. Particulièrement dominant lors de la deuxième décennie, il est en revanche minoritaire en première et troisième décades, laissant la place à un courant d'est plutôt vigoureux et humide (9 jours de présence en tout). Nous noterons aussi le passage de la dépression tropicale Solo qui a généré quelques fortes rafales sur le pays, notamment sur les îles Loyauté.

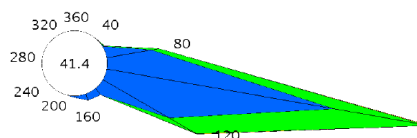
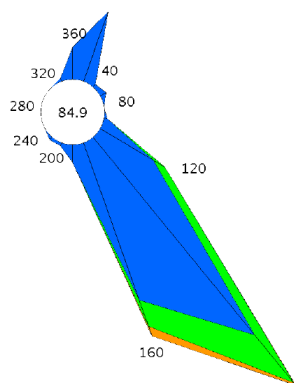
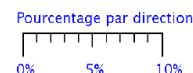
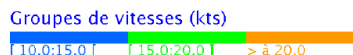
La vitesse moyenne, autour de 9 kt, est légèrement supérieure à la normale saisonnière (8 kt). Le vent a été plus fort sur le nord de la Grande Terre et les îles Loyauté, avec des moyennes comprises entre 9 et 10 kt, que sur le sud de la Grande Terre où la moyenne s'établit à 9 kt. La station de Népoui a mesuré la moyenne la plus faible du mois avec 6 kt tandis que la station de Poingam a enregistré la plus élevée avec 19 kt. La rafale maximale a été logiquement relevée à Ouanaham avec 100 km/h le 12 avril lors du passage de Solo.



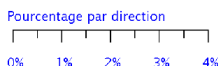
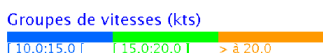
## Nouméa



## Ouanaham



## Koumac



## Touho aéroport

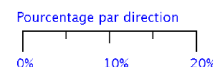
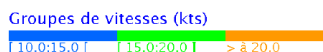


Fig. 6 : Roses des vents moyennes horaires mesurés à 10 mètres du mois

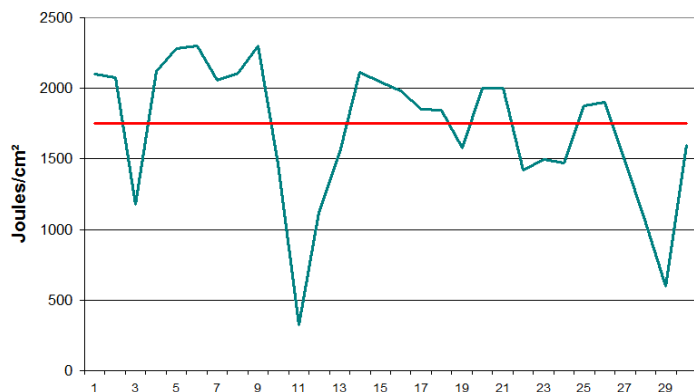


## Un ensoleillement de saison

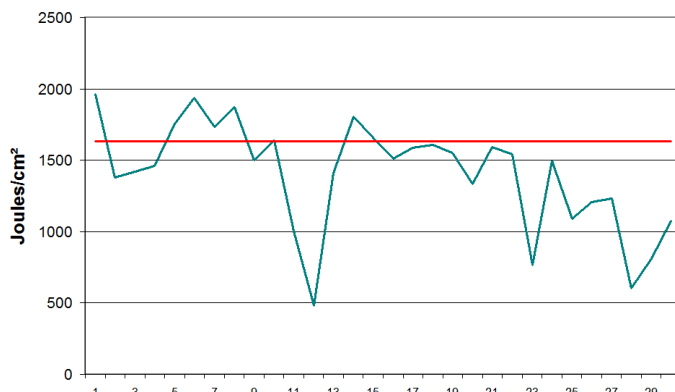
Excepté sur les îles Loyauté, le rayonnement global a été proche de la normale au mois d'avril sur le pays. Même si nous retrouvons logiquement de forts déficits de rayonnement lors des deux principaux épisodes pluvieux en début de mois et en début de deuxième décennie, le soleil a largement dominé durant les deux premières décades pendant les périodes d'alizé. En revanche la troisième décennie a été beaucoup moins ensoleillée, particulièrement sur les Loyauté. En effet, les nuages ont été nombreux dans les courants d'est mais aussi d'ouest durant cette période, sans être toutefois porteurs d'épisodes pluvieux significatifs. En moyenne, sur nos quatre points de mesure ci-dessous, le déficit atteint un peu moins de 6 %.

La station la plus ennuagée du mois est Ouanaham avec 42 030 J/cm<sup>2</sup>, soit presque 15 % de moins que la normale 1991-2010. A contrario, Nouméa est en tête de liste des stations les plus ensoleillées avec 47 597 J/cm<sup>2</sup>, soit 1 % de moins que la normale.

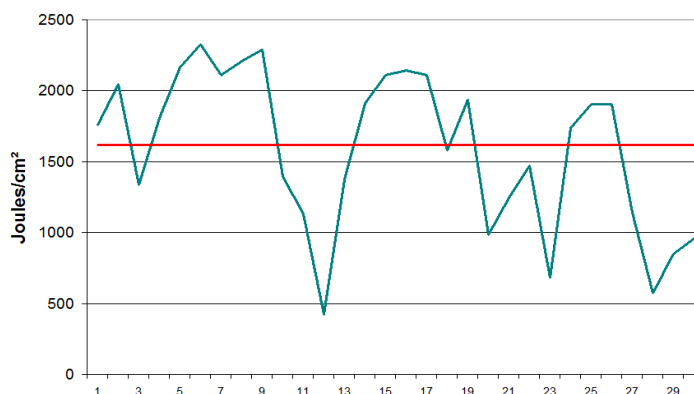
Rayonnement global en avril 2015 à Koumac



Rayonnement global en avril 2015 à Ouanaham



Rayonnement global en avril 2015 à Nouméa



Rayonnement global en avril 2015 à Poindimié

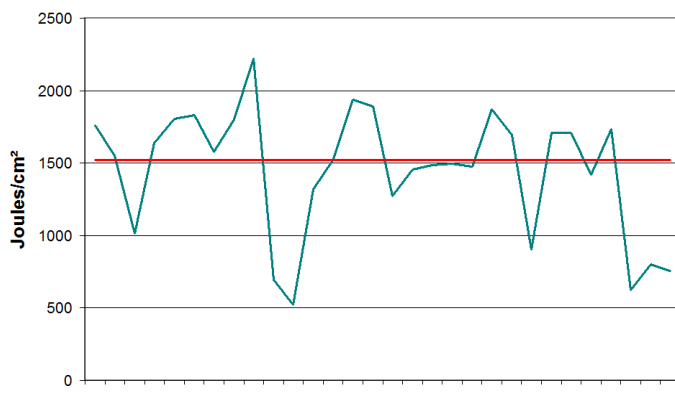


Fig. 7 : Cumuls quotidiens de rayonnement global du mois (courbe verte) et moyennes du mois sur la période 1991-2010 (courbe rouge) en J/cm<sup>2</sup>.

## Légendes et définitions

### PARAMÈTRES CLIMATOLOGIQUES :

- **Normales** : on définit des valeurs dites « normales » pour les différents paramètres (température, précipitations...) ; elles sont obtenues en effectuant la moyenne du paramètre considéré sur trente ans. Ces valeurs « normales » servent de référence, elles représentent un état moyen. Elles peuvent être définies aux niveaux décadaire, mensuel, saisonnier ou annuel et permettent de mettre en évidence la tendance d'une décade, d'un mois, d'une saison ou d'une année : mois très arrosée, hiver frais, mois de février chaud, année déficitaire en précipitation.
- **Records** : on définit également des valeurs dites « record » qui sont relatives à une période (record enregistré sur la période 1875-1990 par exemple) ; elles représentent les phénomènes extrêmes exceptionnels qui se sont produits au cours de cette période.

### LÉGENDE DES CARTES :

- En raison des difficultés d'analyse et d'interpolation pour les paramètres qui varient beaucoup en fonction de l'altitude et du contexte géographique, nous avons grisé sur l'ensemble des cartes les zones dont l'altitude dépasse les 500 m.
- La ligne rouge présente sur les graphiques du rayonnement représente la valeur moyenne quotidienne mesurée pour ce mois à la station donnée.

### ÉQUIVALENCE ENTRE UNITÉS :

- Vent :  
1 m/s = 3,6 km/h = 1,9 kt  
1 km/h = 0,28 m/s = 0,54 kt  
1 kt = 0,51 m/s = 1,85 km/h
- Précipitations :  
1 mm = 1 litre/m<sup>2</sup>

### PRECAUTIONS D'USAGE :

Cette publication a un but informatif et éducatif. En aucun cas elle ne tient lieu d'attestation. La vente, redistribution ou rediffusion des informations reçues, en l'état ou sous forme de produits dérivés, est strictement interdite sans l'accord de Météo-France.

### EDITION :

Météo-France  
Direction Interrégionale de la Nouvelle-Calédonie  
5 rue Vincent Auriol  
BP 151  
98845 Nouméa Cedex

Téléphone : 27 93 00  
Télécopie : 27 93 27  
<http://www.meteo.nc>

Directeur de la publication :  
Philippe Frayssinet

Conception et Réalisation :  
DIRNC/CLIM/LOG

*Météo-France est certifié ISO 9001-2000 par Bureau Veritas Certification*