



# Bulletin Climatique

## de la Nouvelle-Calédonie

**Août 2014**

### Ce mois-ci :



Des pluies bienvenues  
(page 2)



Quelle chaleur ! (page 3)

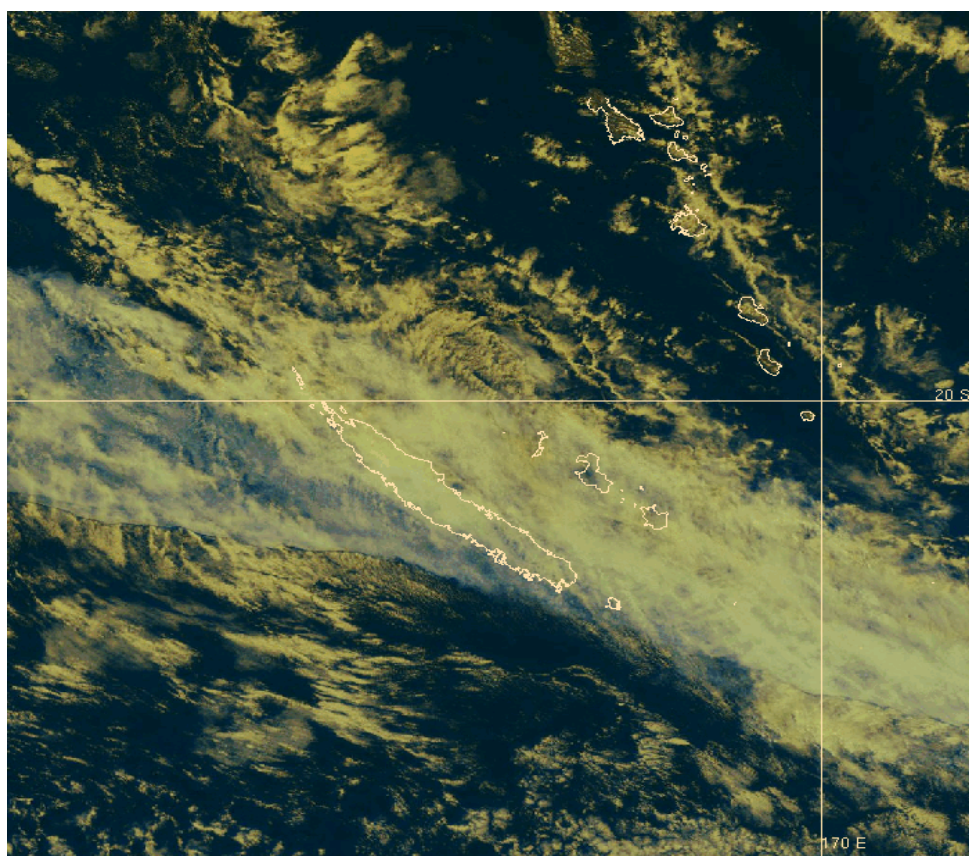


Sous l'influence de l'alizé  
(page 4)



Un ensoleillement  
déficitaire (page 5)

Légendes et définitions  
(page 6)



*Fig. 1 : Image satellite du 5 août 2014 à 01h UTC.*

C'est un temps hivernal plutôt chaud qui a dominé pendant l'ensemble du mois. En effet, sous l'influence d'une succession de fronts froids circulant dans de puissants anticyclones synonymes d'alizé parfois soutenu, le ciel a été le plus souvent très nuageux à couvert sur le pays. Il est même devenu particulièrement maussade lors de la dernière décade lorsque une dépression s'est creusée en mer de Corail sous l'influence d'une descente de masse d'air d'origine tropicale.

Une vigilance jaune fortes pluies a été émise du 25 au 27 août.



**METEO FRANCE**





## Des pluies bienvenues

### Synthèse du mois

Dans l'ensemble, on peut dire que le mois d'août a été généreux en pluie, compte-tenu de la situation de sécheresse dans laquelle se trouve le pays depuis le mois de mars. Malheureusement, certaines zones comme la pointe nord-ouest de la Grande Terre, le Grand Nouméa ainsi qu'Ouvéa sont restées sur leur faim, enregistrant les cumuls les plus faibles du mois. La côte Est et Maré ont en revanche reçu des cumuls importants. Les quantités de pluie mesurées sont donc très disparates : elles oscillent entre 21,8 mm à Poingam et 237,3 mm à Aoupinié.

### Evolution au cours du mois

Sur tout le territoire, l'essentiel des pluies est tombé durant la dernière décade lors du passage de la dépression en mer de Corail. Un épisode de pluie plus intense a d'ailleurs nécessité l'émission d'une vigilance jaune du 25 au 27. Le reste du mois, les cumuls ont été faibles voire quasiment nuls.

Le nombre de jours pluvieux\* varie entre 4 à Ouloup et 20 à Galarino. A l'exception des îles Loyauté, ce nombre est bien au-dessus des normales d'un mois d'août : +45 % en moyenne sur la Grande Terre contre -14 % sur les îles Loyauté.

\* Jour de pluie : jour où le cumul est supérieur ou égal à 1 mm.

### Bilan par rapport aux normales

Le bilan des cumuls est excédentaire : +28 % en moyenne sur le pays, avec néanmoins de fortes disparités. Alors que les communes du Mont-Dore, de Voh et d'Ouvéa présentent des déficits approchant les 40%, celles de Hienghène, de Thio et de Maré enregistrent des cumuls de 2 à 3 fois plus élevés que les valeurs habituellement mesurées.

### Valeurs remarquables

Il a été enregistré jusqu'à 100 mm en 24 h à Galarino le 25.

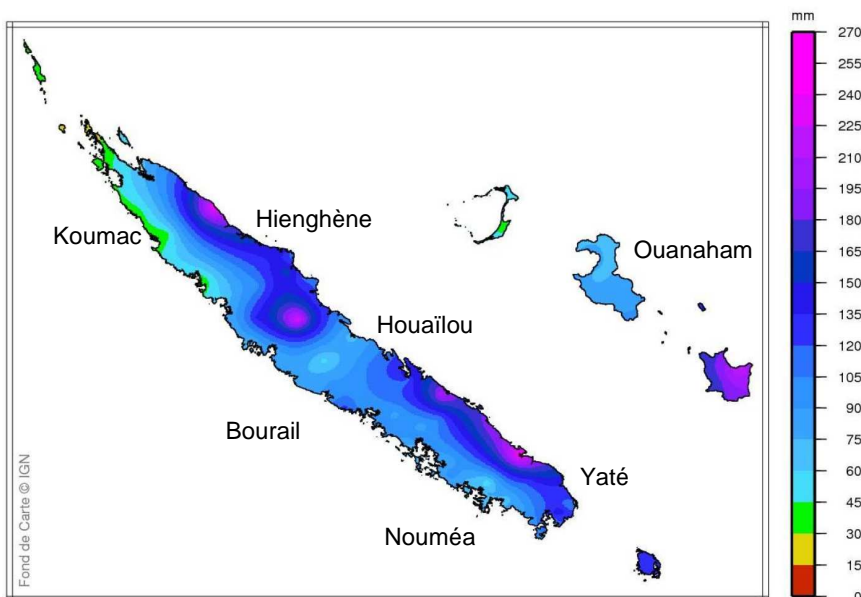


Fig. 2 : Cumul des précipitations du mois (en mm)

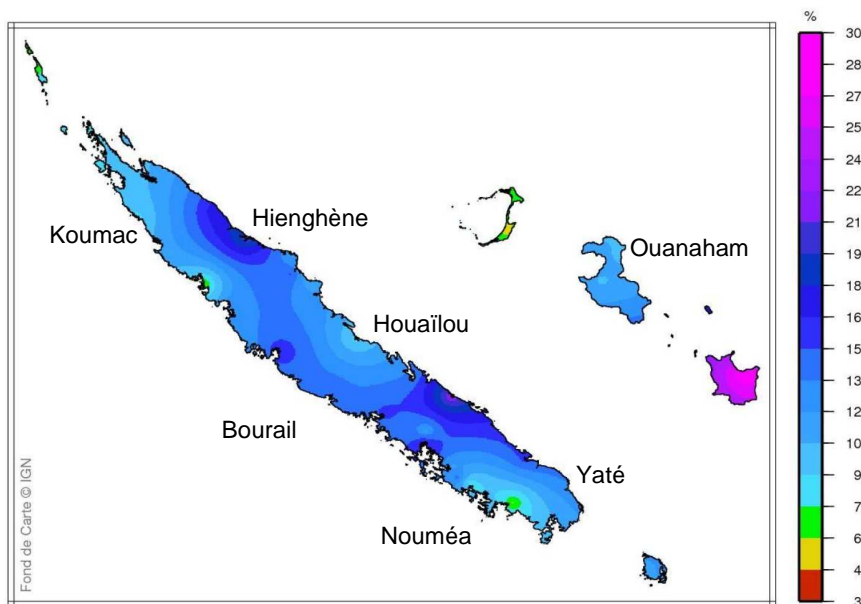


Fig. 3 : Rapport des précipitations du mois par rapport aux normales (en %)

Sur l'ensemble du mois, La Coulée, Dumbéa et Col des Roussettes présentent des valeurs de cumuls particulièrement basses entrant dans le top 9 des cumuls d'août les plus faibles depuis l'ouverture de ces stations.



# Quelle chaleur !

## Synthèse du mois

Les cartes des écarts à la normale délivrent un message on ne peut plus clair : il a fait chaud au mois d'août, tant en journée que durant la nuit. En moyenne, les températures ont oscillé entre 14,7 °C à Aoupinié et 22,9 °C à Ouloup. Mais ce sont surtout les nuits qui ont été chaudes, avec une moyenne de 17,0 °C pour les minimales.

## Évolution au cours du mois

Les températures ont beaucoup fluctué au cours du mois, en particulier les minimales. Celles-ci ont en effet augmenté en début de mois et surtout lors de la dernière décade à partir du 18 en raison d'une descente de masse d'air d'origine tropicale : un saut général des minimales, parfois considérable à certains endroits, est ainsi observé. A La Foa et à Bourail par exemple, les minimales ont augmenté de près de 13 °C en deux jours !

## Températures minimales

A la faveur de passages de masses d'air chaudes sur le pays mais aussi d'une couverture nuageuse importante, les minimales ont été relativement élevées, variant entre 12,4 °C à Port Laguerre et 21,1 °C à Ouloup. Hormis dans les communes de Païta et de Boulouparis, les minimales sont largement au-dessus des normales, notamment sur les îles Loyauté. Les écarts à la normale varient entre +1,2 °C à Nouméa et +3,6 °C à Ouanaham. Pour 15 postes répartis sur la Grande Terre et les îles Loyauté disposant de données de températures depuis 1970, la moyenne des minimales quotidiennes d'août 2014 se classe parmi les 3 valeurs les plus chaudes de ces 45 dernières années. En moyenne sur ces 15 postes, **les nuits du mois d'août 2014 sont les plus chaudes depuis 1970, après août 1998** ! 6,9°C est la minimale la plus basse mesurée le 16 à La Foa. La plus élevée est 23,2 °C mesurée le 26 à Poingam.

## Températures maximales

Les maximales ont fluctué entre 18 °C à Montagne des Sources et 27 °C à Boulouparis. Les écarts à la normale oscillent entre +0,0 °C à Houaïlou et +1,4 °C à Nessadiou.

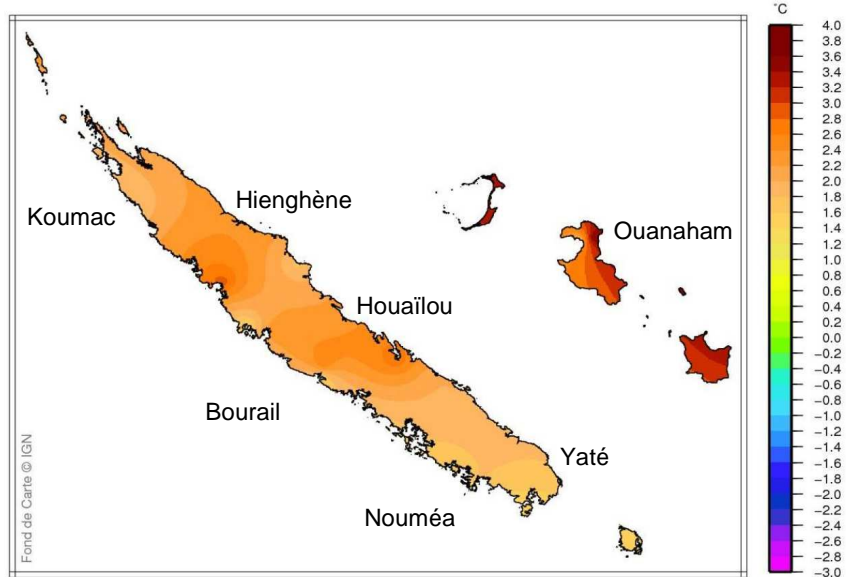


Fig. 4 : Écarts aux normales des températures minimales du mois (en °C)

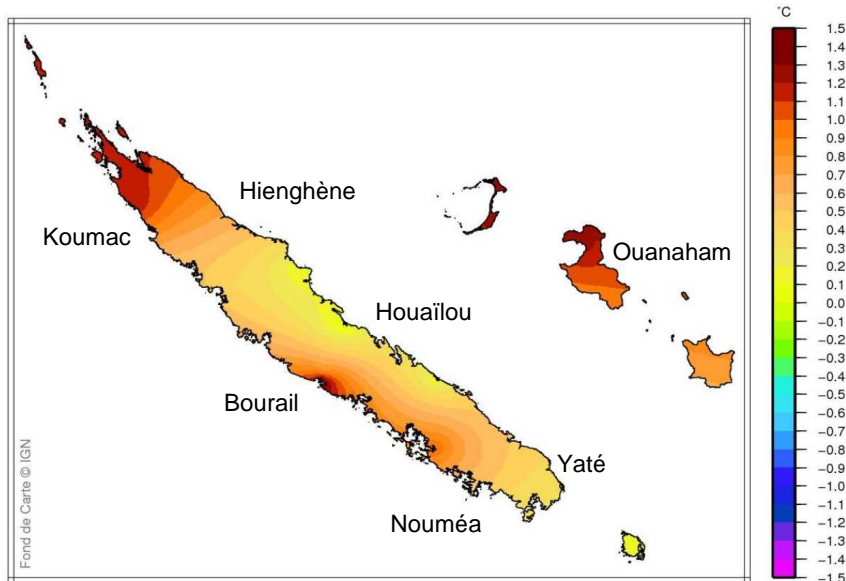


Fig. 5 : Écarts aux normales des températures maximales du mois (en °C)

Pour les stations de Port Laguerre, La Foa, Nessadiou, Koumac et Ouanaham, la moyenne des maximales quotidiennes d'août 2014 figure parmi les 3 valeurs les plus chaudes depuis 1970. Le mercure a grimpé jusqu'à 31,2 °C à Boulouparis le 2.



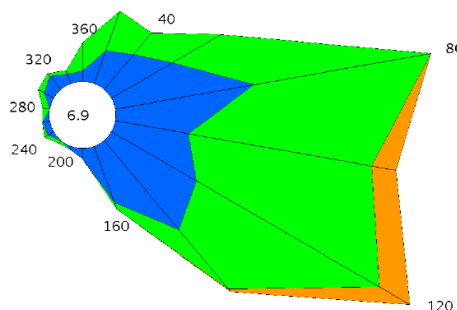
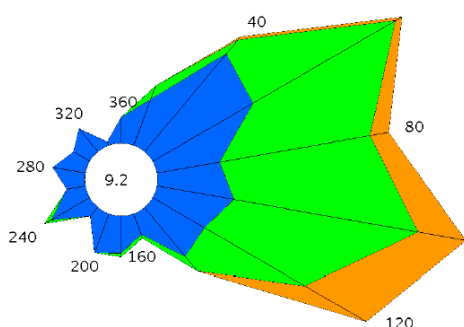


## Sous l'influence de l'alizé

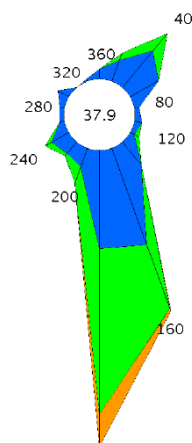
L'alizé a plutôt bien soufflé ce mois-ci avec presque 18 jours d'occurrence au lieu de 14 habituellement. C'est grâce à la forte activité de l'anticyclone de la mer de Tasman, au sud du Caillou, que ce régime a régné lors des deux premières décades. En revanche, plusieurs passages perturbés successifs ont rendu le vent plutôt variable lors de la dernière décade.

La vitesse moyenne, autour de 8 kt, est plutôt conforme à la normale saisonnière. Le vent a été légèrement plus fort sur le sud de la Grande Terre et les îles Loyauté, avec des moyennes comprises entre 8 et 9 kt, que sur nord de la Grande Terre où la moyenne s'établit à 7 kt.

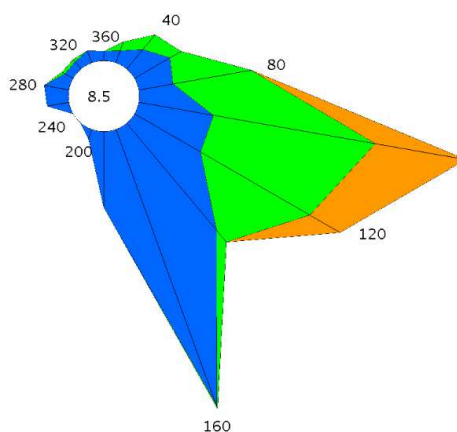
La station de Rivière Blanche a mesuré la moyenne la plus faible du mois avec 5 kt tandis que la station de Poingam a enregistré la plus élevée avec 14 kt. La rafale maximale a été relevée à Montagne des Sources avec 96 km/h le 25 août lors du passage d'un front pluvieux.



### Nouméa



### Ouaham



### Koumac



### Touho aérodrome



Fig. 6 : Roses des vents moyens horaires mesurés à 10 mètres du mois



## Un ensoleillement déficitaire

Le rayonnement global a été largement déficitaire au mois d'août. Malgré un temps plutôt sec et anticyclonique jusqu'au 17, le ciel a été bien chargé lors de la première décennie sur l'ensemble du territoire. La troisième décennie a, quant à elle, été très maussade avec une succession de plusieurs passages perturbés et pluvieux, particulièrement les journées du 24 au 30 août. En moyenne, sur nos quatre points de mesure ci-dessous, le déficit atteint 25 %.

La station la plus ennuagée du mois est Poindimié avec 32 816 J/cm<sup>2</sup>, soit presque 30 % de moins que la normale 1991-2010 ! A contrario, Nouméa est en tête de liste des stations les plus ensoleillées avec 39 157 J/cm<sup>2</sup>, soit tout de même 20 % de moins que la normale.

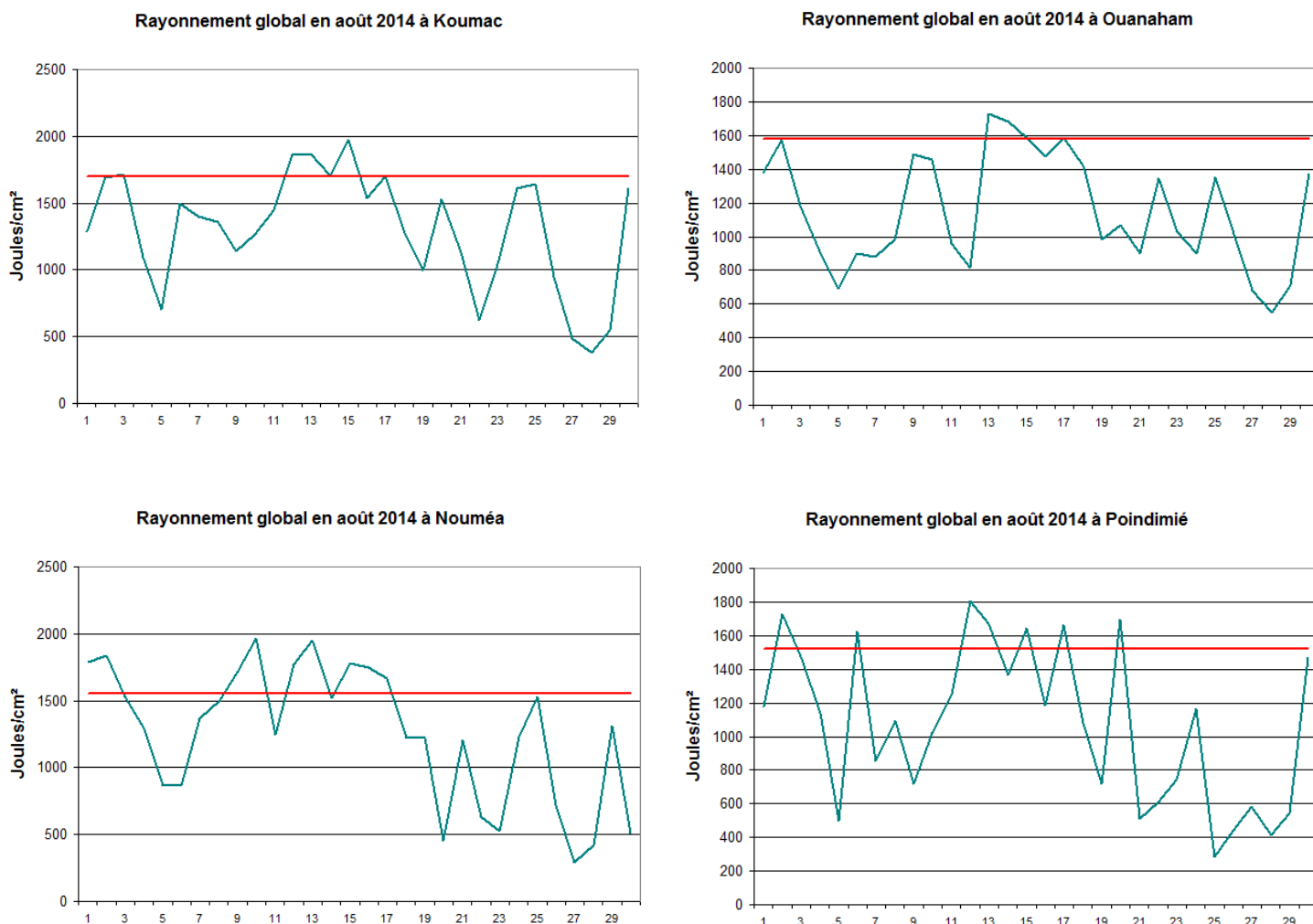


Fig. 7 : Cumuls quotidiens de rayonnement global du mois (courbe verte) et moyennes du mois sur la période 1991-2010 (courbe rouge) en J/cm<sup>2</sup>

## Légendes et définitions

### PARAMÈTRES CLIMATOLOGIQUES :

- **Normales** : on définit des valeurs dites « normales » pour les différents paramètres (température, précipitations...) ; elles sont obtenues en effectuant la moyenne du paramètre considéré sur trente ans. Ces valeurs « normales » servent de référence, elles représentent un état moyen. Elles peuvent être définies aux niveaux décadaire, mensuel, saisonnier ou annuel et permettent de mettre en évidence la tendance d'une décennie, d'un mois, d'une saison ou d'une année : mois très arrosé, hiver frais, mois de février chaud, année déficitaire en précipitation.
- **Records** : on définit également des valeurs dites « record » qui sont relatives à une période (record enregistré sur la période 1875-1990 par exemple) ; elles représentent les phénomènes extrêmes exceptionnels qui se sont produits au cours de cette période.

### LÉGENDE DES CARTES :

- En raison des difficultés d'analyse et d'interpolation pour les paramètres qui varient beaucoup en fonction de l'altitude et du contexte géographique, nous avons grisé sur l'ensemble des cartes les zones dont l'altitude dépasse les 500 m.
- La ligne rouge présente sur les graphiques du rayonnement représente la valeur moyenne quotidienne mesurée pour ce mois à la station donnée.

### ÉQUIVALENCE ENTRE UNITÉS :

- Vent :  
 $1 \text{ m/s} = 3,6 \text{ km/h} = 1,9 \text{ kt}$   
 $1 \text{ km/h} = 0,28 \text{ m/s} = 0,54 \text{ kt}$   
 $1 \text{ kt} = 0,51 \text{ m/s} = 1,85 \text{ km/h}$
- Précipitations :  
 $1 \text{ mm} = 1 \text{ litre/m}^2$

### PRECAUTIONS D'USAGE :

Cette publication a un but informatif et éducatif. En aucun cas elle ne tient lieu d'attestation. La vente, redistribution ou rediffusion des informations reçues, en l'état ou sous forme de produits dérivés, est strictement interdite sans l'accord de Météo-France.

### EDITION :

Météo-France  
Direction Interrégionale de la Nouvelle-Calédonie  
5 rue Vincent Auriol  
BP 151  
98845 Nouméa Cedex

Téléphone : 27 93 00  
Télécopie : 27 93 27

<http://www.meteo.nc>

Directeur de la publication :  
Philippe Frayssinet

Conception et Réalisation :  
DIRNC/CLIM/LOG

Météo-France est certifié ISO 9001-2000 par Bureau Veritas Certification