



# Bulletin Climatique

## de la Nouvelle-Calédonie

**Juillet 2014**

### Ce mois-ci :



La sécheresse domine



Des nuits fraîches

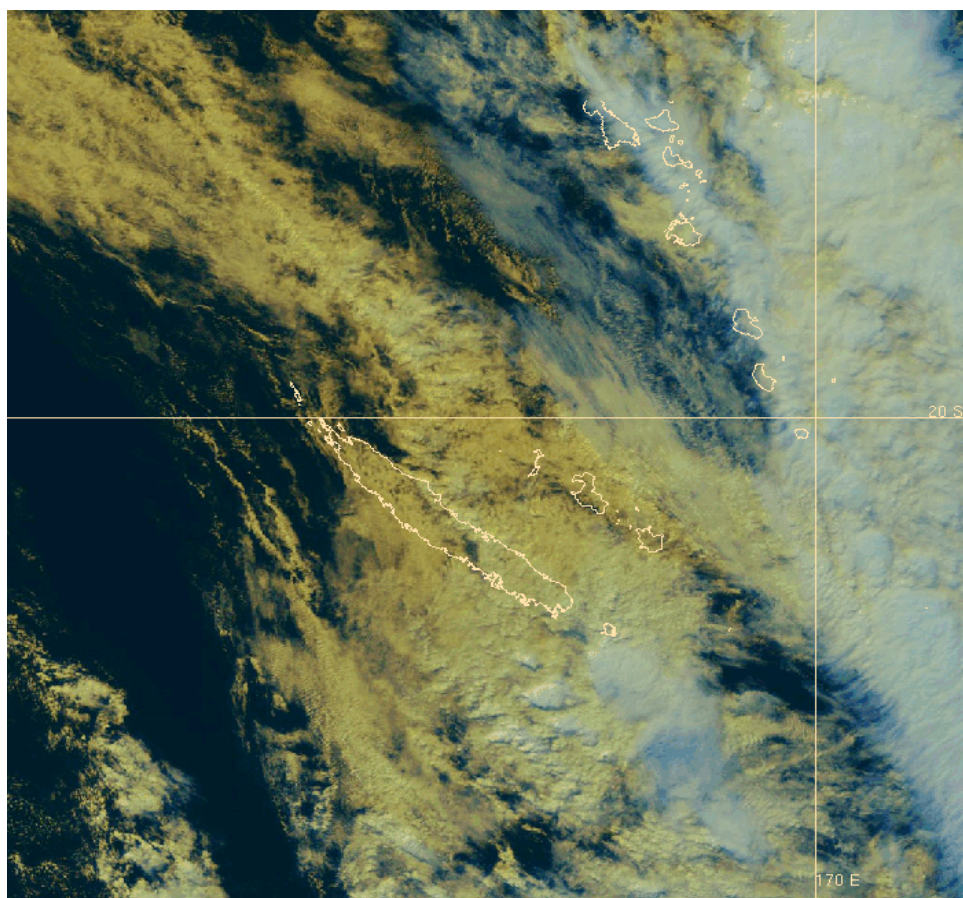


Un mois de juillet  
contrasté



Un soleil timide

Légendes et définitions  
(page 6)



*Fig. 1 : Image satellite du 07 juillet à 03H UTC.*

Anticyclones et dépressions se sont succédés tout au long du mois de juillet, mettant en exergue deux types de temps : le courant d'alizé et le courant d'ouest.

Plusieurs vigilances ont été émises avec une nette prédominance pour de fortes houles atteignant localement les 4 mètres et quelques passages de vent fort. L'action combinée des deux phénomènes a conduit à l'émission de plusieurs vigilances, houle et vent, comme ce fut le cas pour la période du 19 au 21 juillet.



**METEO FRANCE**  
Toujours un temps d'avance





## La sécheresse domine

### Synthèse du mois

Le mois de juillet est déficitaire avec des cumuls assez faibles. En effet, hormis un épisode de fortes pluies le 7 juillet ayant nécessité l'émission d'une vigilance jaune, la majorité des épisodes pluvieux, très souvent associés au courant d'ouest, ont été très faibles. Seule la côte sud-est de la Grande Terre a enregistré des cumuls au-dessus des normales saisonnières.

### Évolution au cours du mois

La côte est de la Grande-Terre a été la plus humide. Mais le nombre de jours de pluie reste légèrement en dessous des normales saisonnières sur l'ensemble du territoire (6 jours au lieu de 7 en moyenne). De plus, l'épisode du 7 juillet est à l'origine d'une grande partie des cumuls, particulièrement entre Canala et Ouinné où il est tombé 173,6 mm à Borindi et à Thio Plateau avec 190,4 mm ! Cela donne un bilan un peu trompeur, surtout sur la côte sud-est où, malgré des cumuls importants le 7, le reste du mois a été finalement très sec.

### Bilan par rapport aux normales

Sur la côte ouest de la Grande-Terre et et Houaïlou, le bilan est déficitaire de 30 à 60 % par rapport aux normales.

Il reste toujours aussi préoccupant sur les îles Loyauté avec un déficit de 50 à 70 %, et même jusqu'à 80 % sur Ouvéa et le nord de Lifou.

En revanche, en raison de cumuls importants le 7, la côte sud-est présente un bilan excédentaire de 10 à 50 %, jusqu'à 95 % pour Thio !

### Valeurs minimales et maximales

Le cumul minimum a été enregistré au Col des Roussettes avec 15,3 mm, tandis que le maximum a été mesuré à Thio Plateau avec 190,4 mm dont 170,2 mm le 7 !

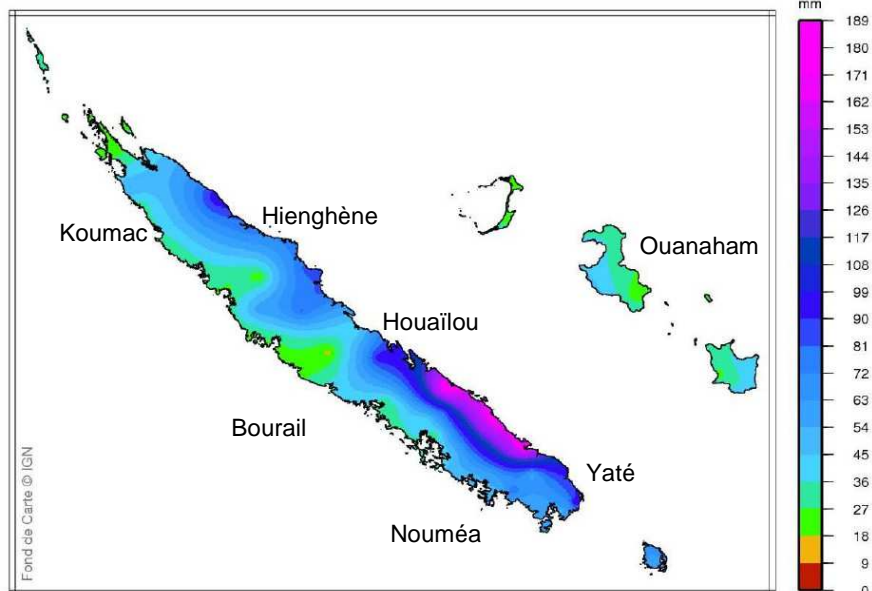


Fig. 2 : Cumul des précipitations du mois (en mm).

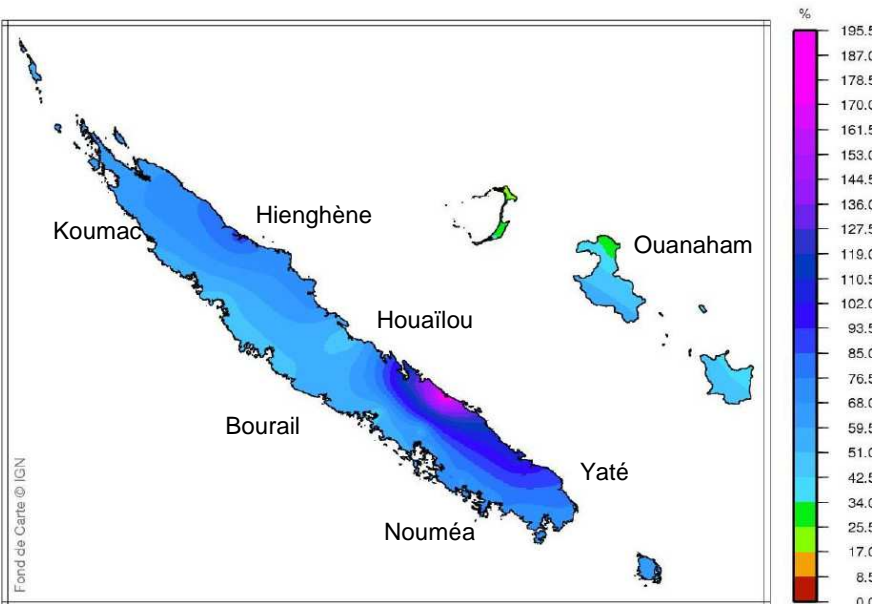


Fig. 3 : Rapport des précipitations du mois par rapport aux normales (en %).



## Des nuits fraîches

### Synthèse et évolution du mois

Avec des températures moyennes comprises entre 13,7 °C à Aoupinié et 21,1 °C à Belep, le mois de juillet a été plus frais que de coutume : -0,7 °C d'écart à la normale en moyenne.

Les variations des température ont suivi l'alternance des masses d'air. Retenons que dans l'ensemble, les nuits ont été très fraîches lors des régimes d'alizé, ainsi que pendant la dernière décade sous influence anticyclonique avec un ciel dégagé la nuit. Les maximales, tout autant contrastées, sont légèrement en dessous des normales. Elles ont été plutôt basses en général lors des passages d'ouest à cause d'un ciel couvert. Elles sont restées proches des normales sur la Grande Terre lors des autres régimes de temps, sauf sur la zone Voh-Koné-Pouembout où la fraîcheur a persisté. En revanche, elles sont au-dessus des valeurs de saison entre Canala et Thio, et surtout sur les îles Loyauté.

### Températures minimales

L'écart à la normale est partout négatif, autour de -1 °C en moyenne. Mais entre Poya et Bourrail, il atteint -2 °C. C'est sur les îles Loyauté que les écarts sont les plus forts, jusqu'à 3 °C au-dessous des valeurs saisonnières ! C'est en toute logique donc que la température la plus basse a été mesurée à La Roche avec 5,7 °C le 22 juillet.

### Températures maximales

Elles sont proches des valeurs saisonnières, avec toutefois un écart jusqu'à -1 °C sur la zone Voh-Koné-Pouembout, et jusqu'à +0,8 °C sur les îles Loyauté ainsi qu'entre Canala et Thio.

La maximale du mois a été mesurée à Hienghène avec 28,8 °C le 3 juillet.

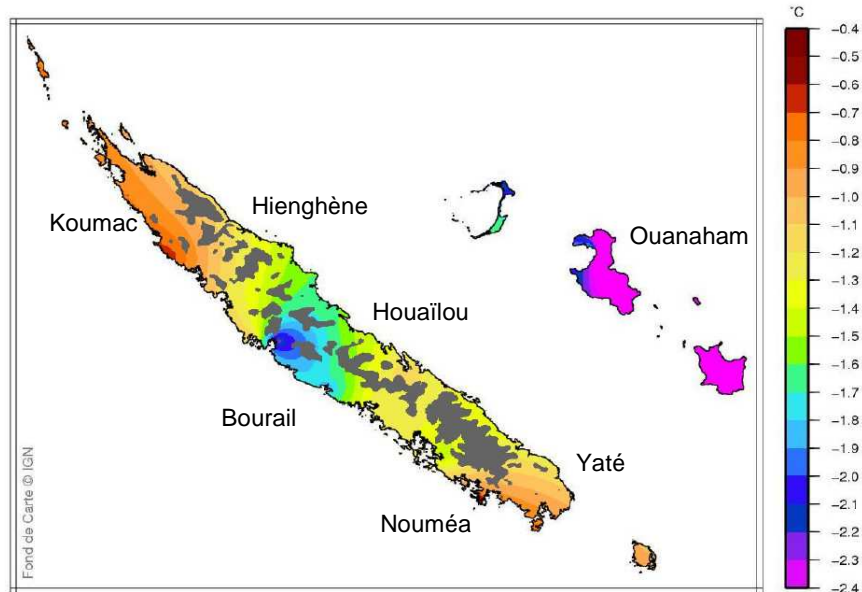


Fig. 4 : Écart aux normales des températures minimales du mois (en °C).

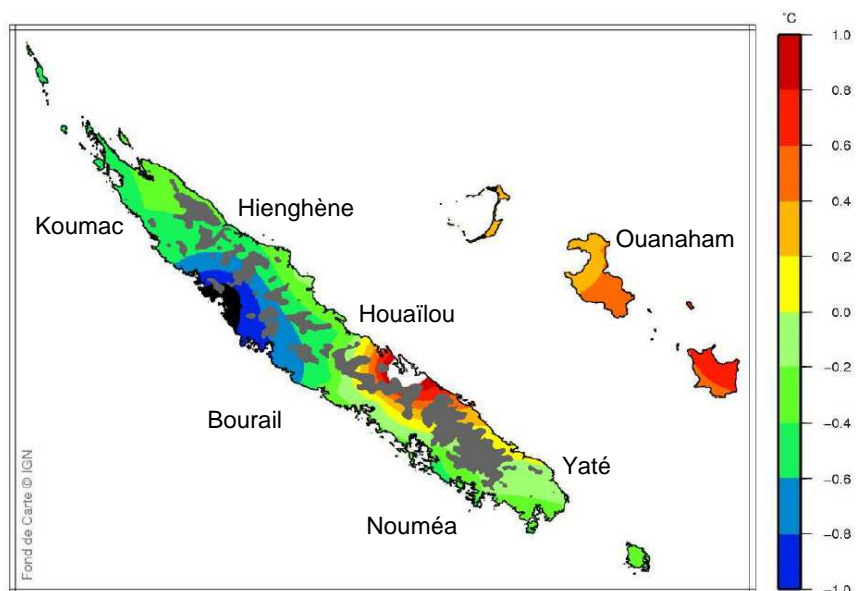


Fig. 5 : Écart aux normales des températures maximales du mois (en °C).



## Un mois de juillet contrasté

Les régimes de vent ont été en général très variables ce mois-ci. Le courant d'alizé reste majoritaire avec 14 jours d'occurrence. Cependant, conformément à la saison, les dépressions polaires ont été nombreuses. Par conséquent, leur passage au nord de la Nouvelle-Zélande a occasionné de fréquents courants d'ouest sur le Caillou (8 jours au cours des deux premières décades) dont deux épisodes de vents forts nécessitant des vigilances jaunes (le 14 juillet puis du 18 au 20 juillet).

Sinon, c'est un vent légèrement plus faible que les normales saisonnières qui a soufflé sur l'ensemble du territoire, avec une force moyenne de 5 kt au lieu de 6 kt sur la province Nord, 7 kt au lieu de 8 kt sur le Sud et 3 kt au lieu de 4 kt sur les îles Loyauté.

On note également que la rafale maximale du mois a été relevée le 19 Juillet à la Montagne des Sources lors d'un courant d'ouest (vigilance jaune) : elle a tout de même atteint 52 kt soit 96 km/h.

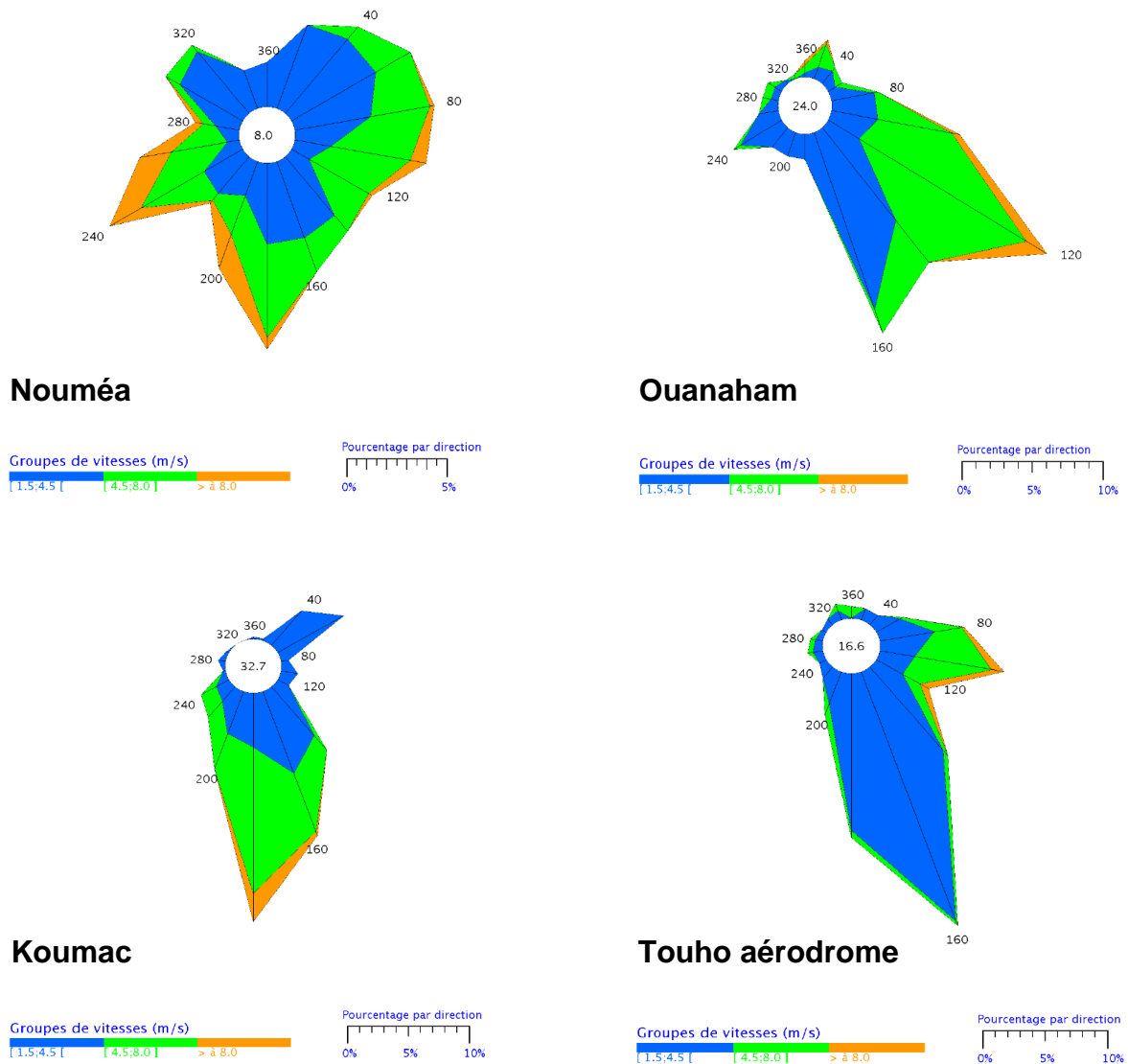


Fig. 6 : Roses des vents moyens horaires du mois mesurés à 10 mètres.



## Un soleil timide

En juillet, le soleil n'a fait que de brèves apparitions sur la côte Est et les îles Loyauté, tandis qu'il s'est montré plus généreux sur la côte Ouest. En moyenne, sur nos 4 points de mesure (Nouméa, Koumac, Poindimié et Ouanaham), le rayonnement global est déficitaire de -4 %.

Sous l'effet d'un courant d'est humide, les journées des 6 et 7 juillet ont été les plus maussades du mois.

La station la plus ennuagée du mois est Poindimié avec un cumul de 35 544 J/cm<sup>2</sup>, soit -12 % par rapport à la normale 1991-2010. A contrario, Koumac est en tête de liste des stations les plus ensoleillées avec 44 014 J/cm<sup>2</sup>, valeur qui est conforme à la normale.

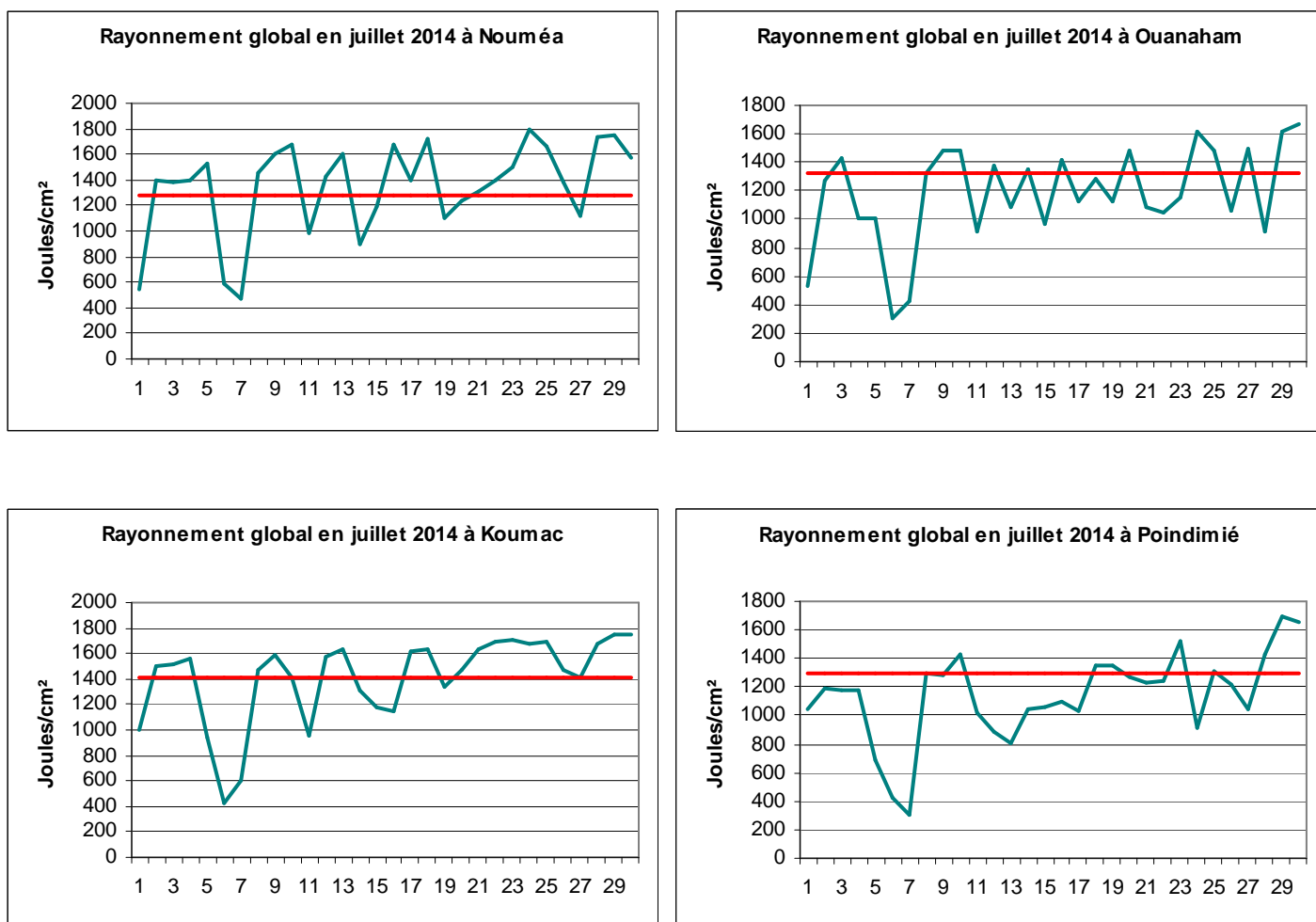


Fig. 7 : Cumuls quotidiens de rayonnement global du mois (courbe verte) et moyennes du mois sur la période 1991-2010 (courbe rouge) en J/cm<sup>2</sup>.

# Légendes et définitions

# Bulletin Climatique

## PARAMÈTRES CLIMATOLOGIQUES :

- **Normales** : on définit des valeurs dites « normales » pour les différents paramètres (température, précipitations...) ; elles sont obtenues en effectuant la moyenne du paramètre considéré sur trente ans. Ces valeurs « normales » servent de référence, elles représentent un état moyen. Elles peuvent être définies aux niveaux décadaire, mensuel, saisonnier ou annuel et permettent de mettre en évidence la tendance d'une décennie, d'un mois, d'une saison ou d'une année : mois très arrosé, hiver frais, mois de février chaud, année déficitaire en précipitation.
- **Records** : on définit également des valeurs dites « record » qui sont relatives à une période (record enregistré sur la période 1875-1990 par exemple) ; elles représentent les phénomènes extrêmes exceptionnels qui se sont produits au cours de cette période.

## LÉGENDE DES CARTES :

- En raison des difficultés d'analyse et d'interpolation pour les paramètres qui varient beaucoup en fonction de l'altitude et du contexte géographique, nous avons grisé sur l'ensemble des cartes les zones dont l'altitude dépasse les 500 m.
- La ligne rouge présente sur les graphiques du rayonnement représente la valeur moyenne quotidienne mesurée pour ce mois à la station donnée.

## ÉQUIVALENCE ENTRE UNITÉS :

- Vent :  
 $1 \text{ m/s} = 3,6 \text{ km/h} = 1,9 \text{ kt}$   
 $1 \text{ km/h} = 0,28 \text{ m/s} = 0,54 \text{ kt}$   
 $1 \text{ kt} = 0,51 \text{ m/s} = 1,85 \text{ km/h}$
- Précipitations :  
 $1 \text{ mm} = 1 \text{ litre/m}^2$

## PRECAUTIONS D'USAGE :

Cette publication a un but informatif et éducatif. En aucun cas elle ne tient lieu d'attestation. La vente, redistribution ou rediffusion des informations reçues, en l'état ou sous forme de produits dérivés, est strictement interdite sans l'accord de Météo-France.

## EDITION :

Météo-France  
Direction Interrégionale de la Nouvelle-  
Calédonie  
5 rue Vincent Auriol  
BP 151  
98845 Nouméa Cedex

Téléphone : 27 93 00  
Télécopie : 27 93 27

<http://www.meteo.nc>

Directeur de la publication :  
Philippe Frayssinet

Conception et Réalisation :  
DIRNC/CLIM/LOG

Météo-France est certifié ISO 9001-2000 par Bureau Veritas Certification