



Bulletin Climatique

de la Nouvelle-Calédonie

Février 2014

Ce mois-ci :



La Grande Terre bien arrosée (page 2)



Plutôt frais pour un mois de février (page 3)



Au rythme de l'alizé (page 4)



Un soleil généreux (page 5)

Légendes et définitions (page 6)

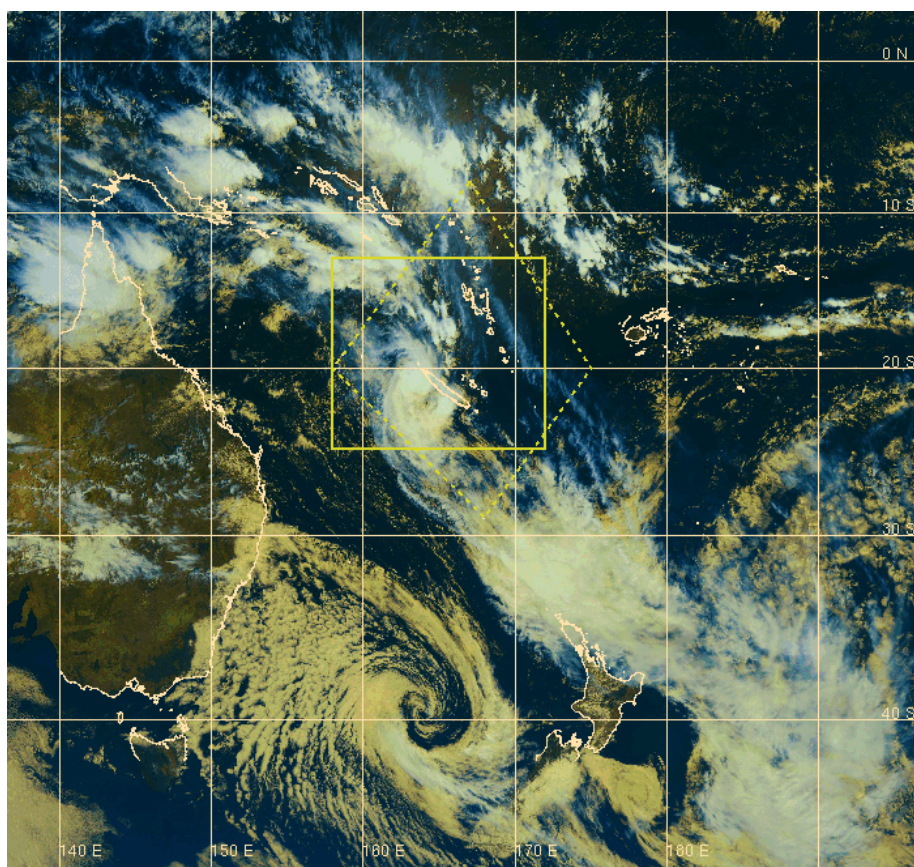


Fig. 1 : Image satellite en composition colorée du 5 février 2014 à 16h00 locales

Le début du mois de février est marqué par un temps particulièrement maussade généré par une descente d'air tropical, chaud et humide. C'est au sein de cet air instable que plusieurs dépressions circulent. L'une d'entre elles se creuse et devient modérée dans la nuit du 4: elle se nomme EDNA. Les précipitations sont importantes, justifiant d'abord plusieurs vigilances oranges fortes pluies. Dans la journée du 5, le pays est placé en alerte cyclonique, orange pour le Nord et jaune ailleurs. La province Sud et Canala passent en alerte orange durant la nuit du 5 au 6.

Le reste du mois a été essentiellement sous influence anticyclonique, conjuguant vent et traditionnelles remontées nuageuses porteuses de petites averses.

Sur l'ensemble du mois, cinq vigilances ont été émises pour fortes pluies et une alerte cyclonique orange pour EDNA.



METEO FRANCE
Toujours un temps d'avance



METEO
Service de la
Météorologie



La Grande Terre très arrosée

Synthèse du mois

A l'exception des Îles Loyauté, le pays a reçu des quantités d'eau importantes dépassant en moyenne les normales de saison. Les intempéries en début et fin de mois ont apporté la majeure partie des cumuls mensuels enregistrés. Les systèmes dépressionnaires (dont Edna) ont d'abord apporté beaucoup d'eau entre le 2 et le 6 février, en particulier sur la façade est de la Grande Terre et les massifs montagneux. Durant la dernière semaine de février, le flux de surface a ensuite amené sur la Nouvelle-Calédonie de l'air chargé d'humidité qui a engendré des averses par moments soutenues.

Évolution au cours du mois

Globalement, il y a eu moins de jours pluvieux qu'à l'accoutumée. Le Grand Nouméa et l'île des Pins font toutefois exception : on y dénombre 3 jours de pluie* de plus que la normale. Ailleurs sur la Grande Terre et aux îles Loyauté, il a plu entre 3 jours à Gomen et 18 jours à Montagne des Sources, ce qui représente en moyenne 5 jours de pluie de moins par rapport à la normale.

Cumuls et rapports aux normales

Les îles Loyauté sont restées en marge des fortes précipitations des dépressions et ont été épargnées par les intempéries de la fin du mois, si bien que les cumuls y sont inférieurs aux normales : plus de 50 % de déficit en moyenne. En revanche, la Grande Terre et la côte Est en particulier ont bénéficié de bonnes pluies lors des deux épisodes. Sur la côte Est, les quantités d'eau varient entre 229 mm à Ouégoa et 612,4 mm à Galarino, ce qui est, dans l'ensemble, proche des normales d'un mois de février. Sur la côte Ouest, elles oscillent entre 109,2 mm à La Ouenghi et 479,5 mm à Montagne des Sources : ces valeurs dépassent de 30 % les cumuls moyens habituels.

Des records pluviométriques battus !

Du côté des cumuls mensuels, 4 stations de la côte Ouest (Nassirah, Bourail, Népoui et Poya) ainsi que Canala enregistrent en février des valeurs qui entrent dans le top 10 des valeurs les plus élevées jamais mesurées à ces stations. Le cumul de Galarino est le cumul le plus élevé du mois avec 612,4 mm, tandis que Chepenehe présente le cumul le plus faible avec 66,2 mm.

Concernant les cumuls en 24 h, les valeurs ont

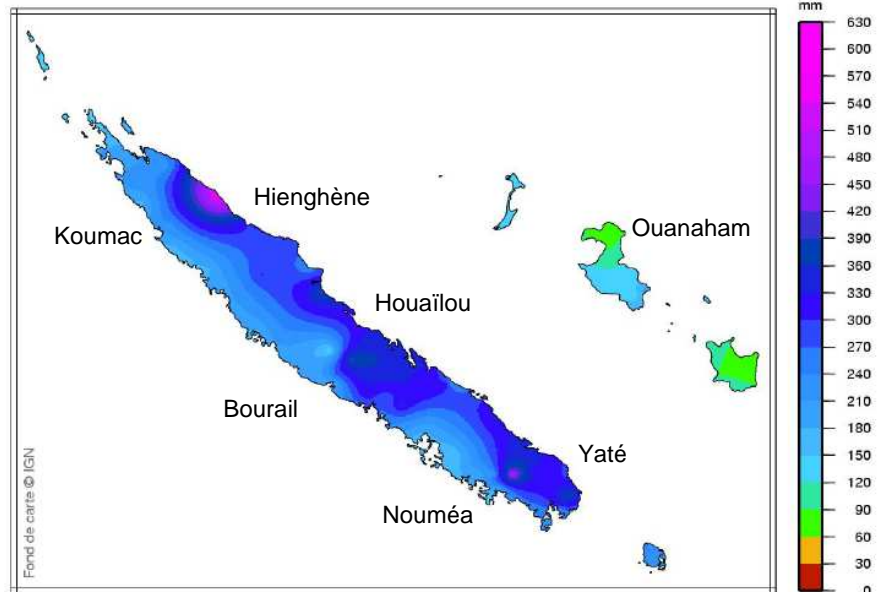


Fig. 2 : Cumul des précipitations du mois (en mm)

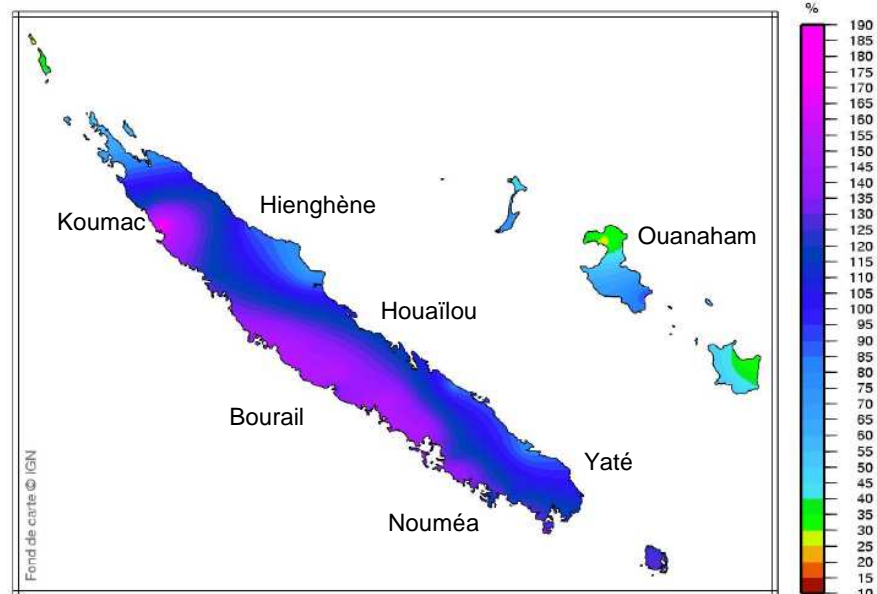


Fig. 3 : Rapport des précipitations du mois par rapport aux normales (en %)

été exceptionnelles entre le 3 et le 6 février pour les communes de Canala, Kouaoua, Yaté, Mont-Dore, Boulouparis, La Foa, Bourail et Poya. On y a mesuré entre 133,5 mm à Koné et 303,8 mm à Méa (Kouaoua). La durée de réapparition de tels cumuls est supérieure ou égale à 10 ans.

* jour de pluie : jour où le cumul de pluie est supérieur ou égal à 1 mm.



Plutôt frais pour un mois de février

Synthèse du mois

La température moyenne a varié entre 19,7 °C sur le massif de l'Aoupinié (Ponérihouen) et 26,7 °C à Ouloup (Ouvéa). Sur l'ensemble du territoire, le thermomètre a mesuré 0,9 °C de moins que la normale. Cette relative fraîcheur s'est plutôt fait ressentir au petit matin et pendant la nuit, et a surtout affecté la côte Ouest.

Évolution au cours du mois :

Tout au long du mois, les températures ont globalement stagné en dessous des normales de saison, sauf entre le 5 et le 10 février : durant ces quelques jours, les deux minima dépressionnaires circulant aux abords de la Nouvelle-Calédonie, dont la dépression tropicale modérée Edna, ont drainé un air chaud et humide sur le pays.

Températures minimales

En moyenne, les minimales ont oscillé entre 16,9 °C à Aoupinié et 24 °C à Poingam. Elles sont inférieures à la normale de 1,2 °C en moyenne, mais l'écart a atteint -2,3 °C à Pocquereux (La Foa) et Ouanaham (Lifou). Aucun record n'est battu, sauf à la station de Rivière Blanche (Yaté) : les 15,5 °C enregistrés le matin du 2 constituent un nouveau record de fraîcheur en février pour cette station ouverte en 2000. Toutes stations confondues, la minimale la plus basse a été mesurée à Pocquereux (La Foa) avec 13,5 °C.

Températures maximales

En moyenne, les maximales varient entre 24,1 °C à Montagne des Sources et 31,9 °C à Ouinné. Elles sont de saison sur les îles Loyauté, alors qu'elles sont inférieures aux normales ailleurs : -0,8 °C en moyenne sur la Grande Terre et les Belep, et jusqu'à -2,6 °C à Bouraké. Durant les premiers jours du mois, la façade ouest de la Grande Terre a même enregistré quelques records de maximales les plus basses jamais mesurées. C'est le cas dans les communes de Ponérihouen (sur l'Aoupinié), Yaté (Goro), Koumac (en plaine et sur le massif de Tiébaghi), Poingam et Koné (Tango) la journée du 3, avec des valeurs s'échelonnant entre 18,3 °C à Aoupinié (maximale la plus basse du mois) et 25,2 °C à Poingam. Même constat la journée du 4 au Col des Roussettes, à Nessadiou et au Phare Amédée, avec respectivement 23 °C, 24,6 °C et 24,9 °C.

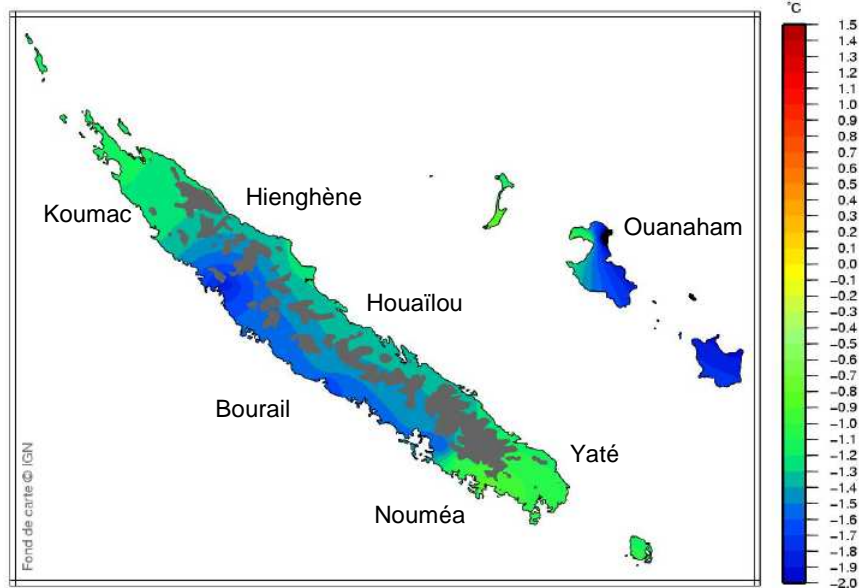


Fig. 4 : Écart aux normales des températures minimales du mois (en °C)

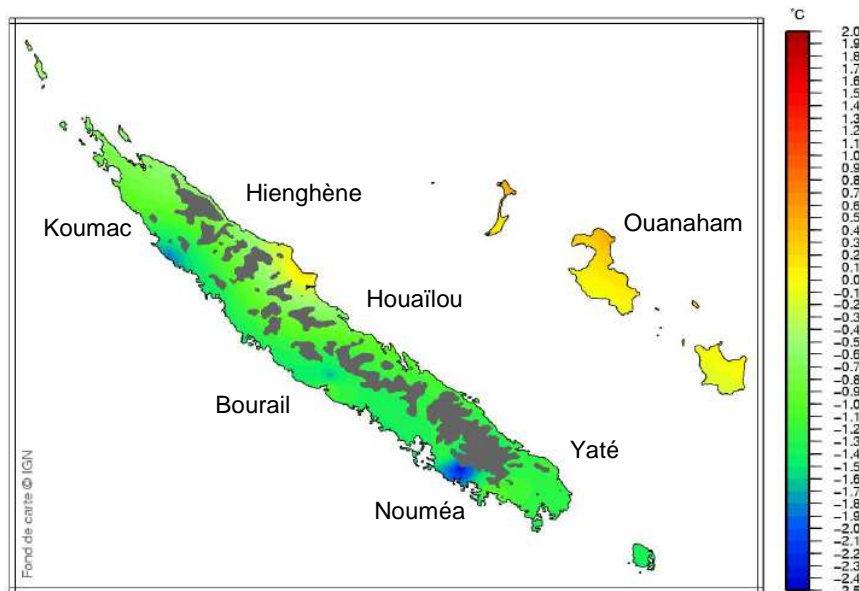


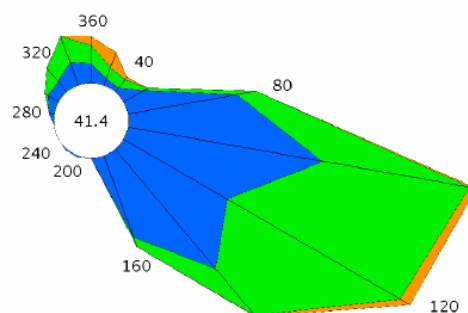
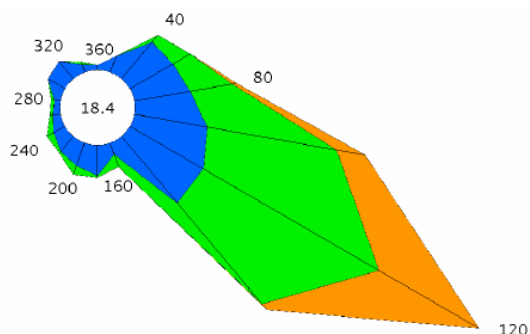
Fig. 5 : Écart aux normales des températures maximales du mois (en °C)



Au rythme de l'alizé

Les lagons calédoniens ont été soumis à un régime d'alizé prédominant. Dans l'ensemble, les vitesses relevées à nos stations sont proches des normales de saisons. L'alizé n'a cédé sa place que durant deux courtes périodes : tout d'abord lors du passage des dépressions tropicales du 4 au 6 février, puis du 19 au 22 février, période durant laquelle la concomitance du vaste anticyclone australien et d'une dépression au NE de Norfolk a généré sur le pays un flux orienté au secteur sud à sud-ouest d'intensité relativement faible (maxi. compris entre 10 et 15 kt).

On relève ce mois-ci deux situations particulièrement ventées. Il s'agit d'abord de l'épisode dépressionnaire du début du mois, durant lequel on a relevé la rafale maximale : 114 km/h le 4 à la Montagne des Sources. Enfin, à compter du 24, les hautes pressions de la mer de Tasman et la zone dépressionnaire au sud-est des Salomon ont notablement renforcé l'alizé qui a atteint plus de 20 kt (vent moyen).

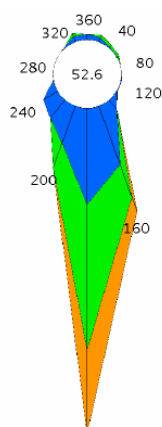
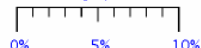


Nouméa

Groupes de vitesses (kts)



Pourcentage par direction

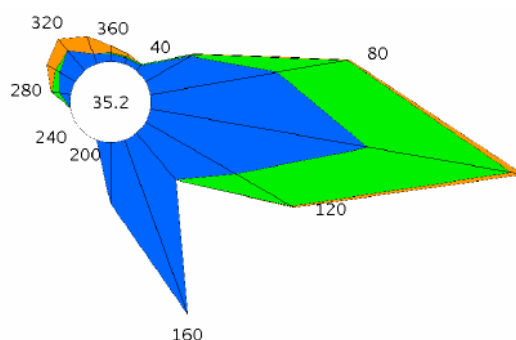
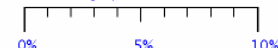


Ouaham

Groupes de vitesses (kts)



Pourcentage par direction

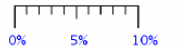


Koumac

Groupes de vitesses (kts)



Pourcentage par direction



Touho aérodrome

Groupes de vitesses (kts)



Pourcentage par direction



Fig. 6 : Roses des vents moyens horaires mesurés à 10 mètres du mois



Un soleil généreux

Pendant les six premiers jours de février, divers systèmes dépressionnaires (dont EDNA) ont intéressé la région, occasionnant un temps maussade sur l'ensemble du pays avec des minima de rayonnement global observés les 3 ou 4 février selon les stations. Le reste du mois est bien ensoleillé, ce qui donne en moyenne sur nos points de mesure (Nouméa, Koumac, Poindimié et Ouanaham) un rayonnement global supérieur aux normales 1991-2010 d'environ 8 %.

Koumac est la station la plus ensoleillée du pays avec un cumul de rayonnement global de 67 665 J/cm², ce qui est supérieur de 9 % à la valeur normale, et c'est sur le massif de l'Aoupinié que le cumul minimal de 45 416 J/cm² a été enregistré.

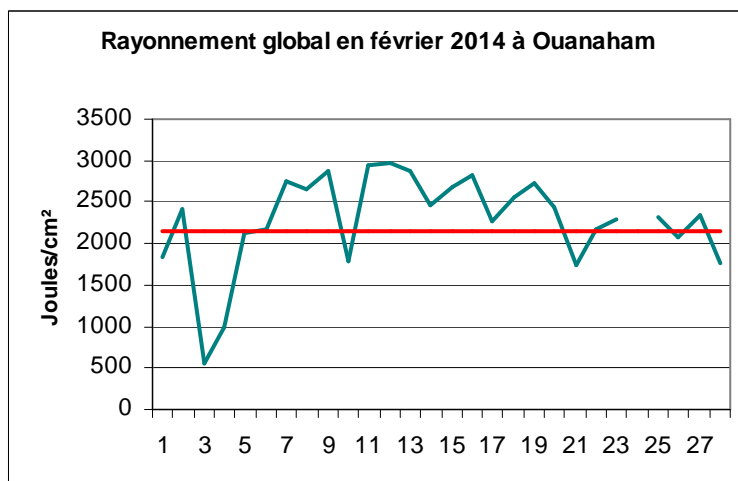
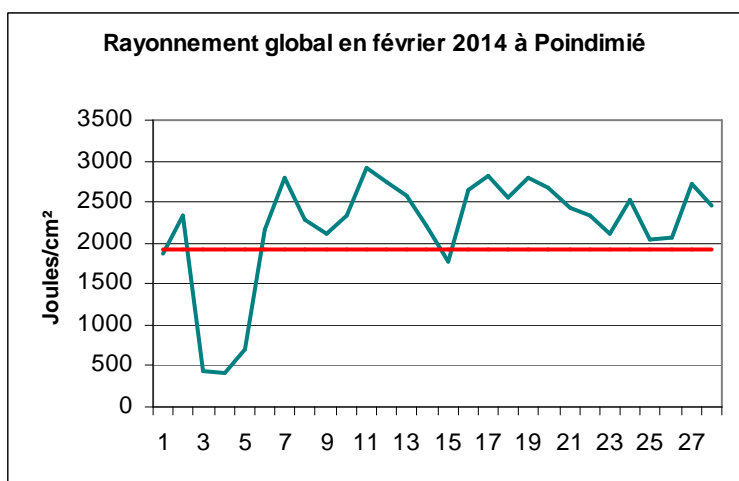
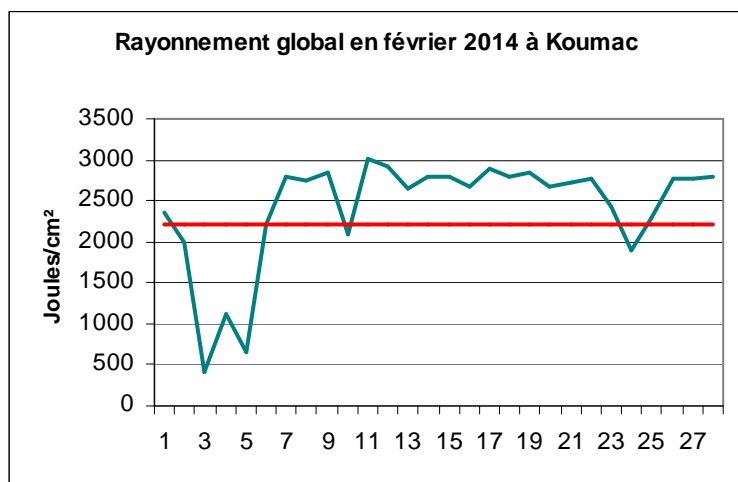
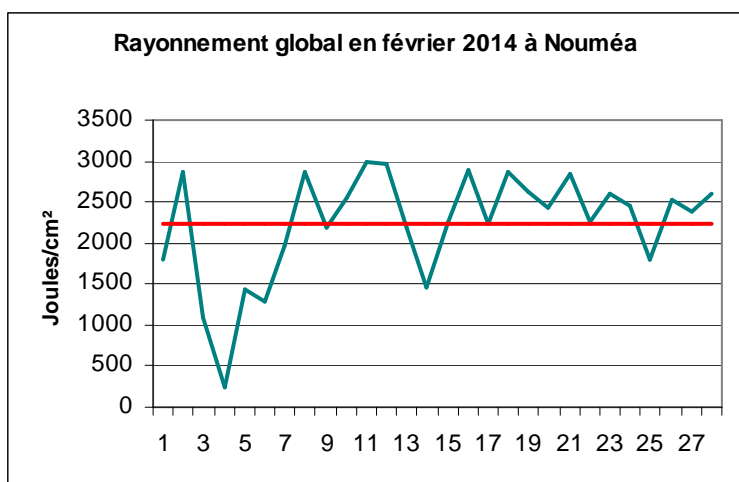


Fig. 7 : Cumuls quotidiens de rayonnement global du mois (courbe verte) et moyennes du mois sur la période 1991-2010 (courbe rouge) en J/cm².

Légendes et définitions

Bulletin climatique

PARAMÈTRES CLIMATOLOGIQUES :

- **Normales** : on définit des valeurs dites « normales » pour les différents paramètres (température, précipitations...) ; elles sont obtenues en effectuant la moyenne du paramètre considéré sur trente ans. Ces valeurs « normales » servent de référence, elles représentent un état moyen. Elles peuvent être définies aux niveaux décadaire, mensuel, saisonnier ou annuel et permettent de mettre en évidence la tendance d'une décennie, d'un mois, d'une saison ou d'une année : mois très arrosé, hiver frais, mois de février chaud, année déficitaire en précipitation.
- **Records** : on définit également des valeurs dites « record » qui sont relatives à une période (record enregistré sur la période 1875-1990 par exemple) ; elles représentent les phénomènes extrêmes exceptionnels qui se sont produits au cours de cette période.

LÉGENDE DES CARTES :

- En raison des difficultés d'analyse et d'interpolation pour les paramètres qui varient beaucoup en fonction de l'altitude et du contexte géographique, nous avons grisé sur l'ensemble des cartes les zones dont l'altitude dépasse les 500 m.
- La ligne rouge présente sur les graphiques du rayonnement représente la valeur moyenne quotidienne mesurée pour ce mois à la station donnée.

ÉQUIVALENCE ENTRE UNITÉS :

- Vent :
 $1 \text{ m/s} = 3,6 \text{ km/h} = 1,9 \text{ kt}$
 $1 \text{ km/h} = 0,28 \text{ m/s} = 0,54 \text{ kt}$
 $1 \text{ kt} = 0,51 \text{ m/s} = 1,85 \text{ km/h}$
- Précipitations :
 $1 \text{ mm} = 1 \text{ litre/m}^2$

PRECAUTIONS D'USAGE :

Cette publication a un but informatif et éducatif. En aucun cas elle ne tient lieu d'attestation. La vente, redistribution ou rediffusion des informations reçues, en l'état ou sous forme de produits dérivés, est strictement interdite sans l'accord de Météo-France.

EDITION :

Météo-France
Direction Interrégionale de la Nouvelle-
Calédonie
5 rue Vincent Auriol
BP 151
98845 Nouméa Cedex

Téléphone : 27 93 00
Télécopie : 27 93 27

<http://www.meteo.nc>

Directeur de la publication :
Philippe Frayssinet

Conception et Réalisation :
DIRNC/CLIM/LOG

Météo-France est certifié ISO 9001-2000 par Bureau Veritas Certification