



# Bulletin Climatique

## de la Nouvelle-Calédonie

**Décembre 2013**

### Ce mois-ci :



Le nord-ouest très déficitaire (page 2)



De la fraîcheur en plein été (page 3)

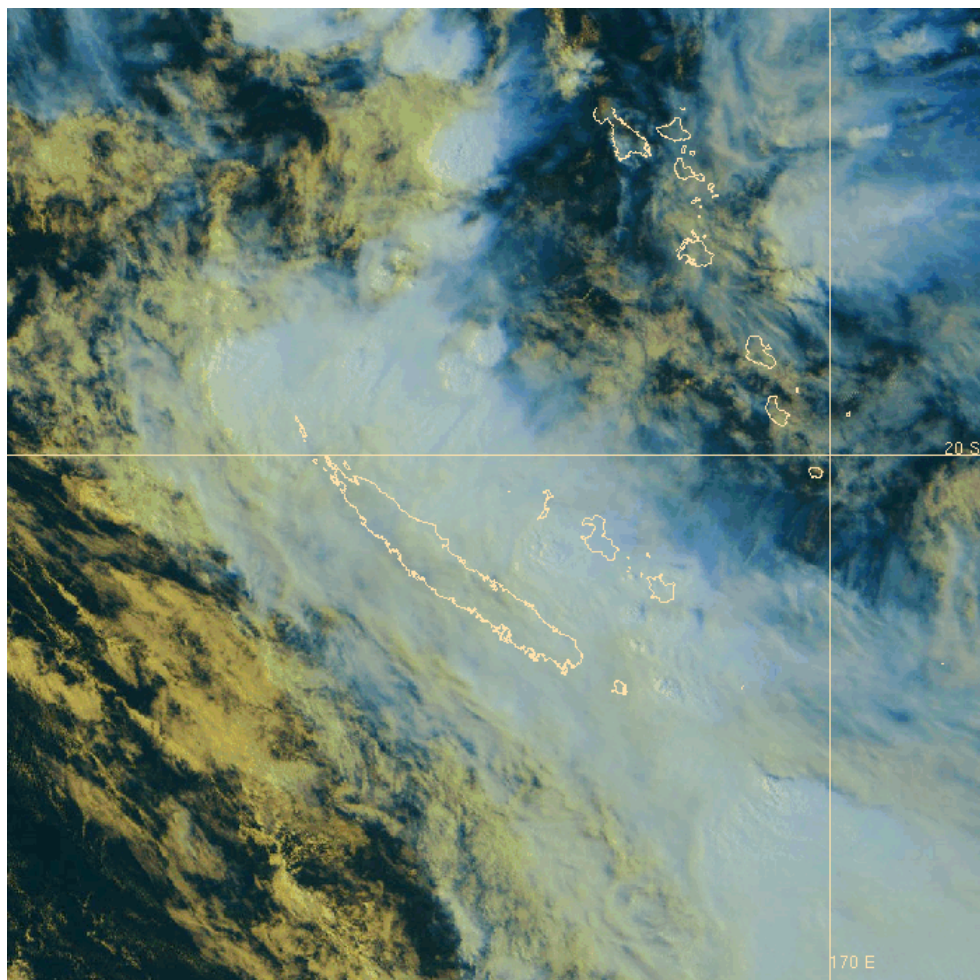


L'alizé en régime de croisière (page 4)



Un ensoleillement conforme à la normale (page 5)

Légendes et définitions (page 6)



**Fig.1 : Image satellite en composition colorée du 1<sup>er</sup> décembre 2013 à 16h locales**

Les situations de type courant d'alizé et anticyclonique, généralement synonymes de beau temps, ont très largement dominé tout au long du mois. Toutefois, la première journée de décembre débutait sous un vaste manteau nuageux, conséquence d'une descente d'air tropical chaud et humide nécessitant l'émission d'une vigilance orange sur la côte Est (fig.1). D'importants cumuls de précipitations ont ainsi été relevés sur la côte Est : de 30 à 110 mm en 12 heures et jusqu'à 250 mm en 12 heures à Yaté.



**METEO FRANCE**  
Toujours un temps d'avance



**METEO**  
Service de la  
Météorologie



## Le nord-ouest très déficitaire

### Synthèse du mois

Après un trimestre sept/oct/nov sec comme à l'accoutumée, aucun répit n'est venu sur le front de la sécheresse en décembre puisqu'on constate un déficit pluviométrique d'environ -40 % par rapport à la normale sur la majorité des stations. Ce déficit est plus sévère sur la côte ouest de la Grande Terre. On peut qualifier le mois de décembre 2013 de très sec pour Bourail, Voh, Ouaco et Ouegoa. Quant aux stations de Nessadiou, Bourail, Poya, Voh, Ouaco, Gomen et Poum, décembre 2013 se place pour elles parmi les 10 mois de décembre les plus secs depuis 1971. L'agglomération du Grand Nouméa et le Grand Sud sont toutefois épargnés avec des cumuls conformes voire supérieurs aux normales.

### Évolution au cours du mois

Certaines parties du pays comptabilisent un nombre de jours de pluie\* bien inférieur à la valeur normale. C'est le cas des îles Loyauté avec 6 jours au lieu de 10 et de la côte nord-ouest avec 4,5 jours au lieu de 7,5.

Le 1<sup>er</sup> décembre a été le jour le plus pluvieux, nécessitant l'émission d'une vigilance orange fortes pluies/orages sur les Loyauté et Yaté. Les journées orageuses des 18 et 19 ont également apporté un peu d'eau sur l'ensemble de la Grande Terre.

### Bilan par rapport aux normales

Le Sud présente un bilan conforme voire supérieur aux normales. A Tonghoué sur la commune de Dumbéa, notre bénévole a relevé 226 mm, soit plus du double de la quantité habituelle. A Yaté, les valeurs de référence sont également dépassées de +40 %. En revanche, partout ailleurs, le bilan est déficitaire. C'est sur le nord-ouest de la Grande Terre qu'il est le plus marqué, compris entre -50 % à Koné et -90 % à Ouaco.

### Minimales et maximales du mois

Le cumul maximal en 24h a été relevé sous les éclairs le 1<sup>er</sup> décembre à Yaté avec 252,2 mm. Cette valeur supprime le précédent record de décembre pour cette station ouverte en 1992. Yaté remporte également la palme du cumul mensuel le plus élevé avec 303 mm. Sans surprise, le nord-ouest de la Grande Terre affiche les cumuls les plus faibles du mois avec un minimum de 5,8 mm à Ouaco.

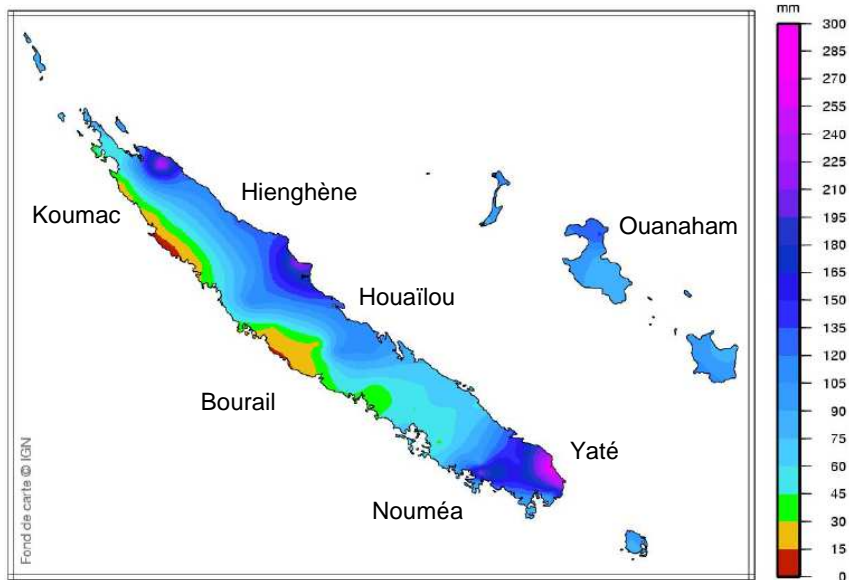


Fig. 2 : Cumul des précipitations du mois (en mm).

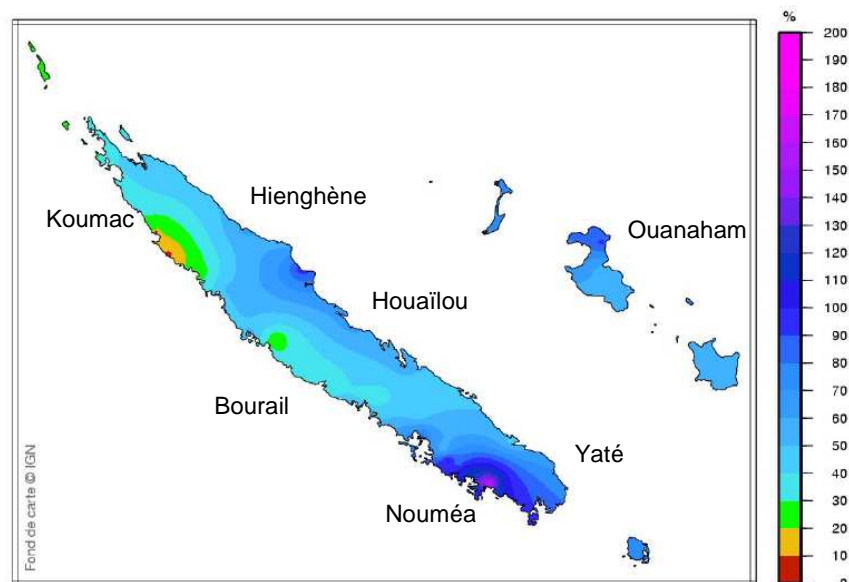


Fig. 3 : Rapport des précipitations du mois par rapport aux normales (en %).

\* jour de pluie = jour où on a enregistré un cumul supérieur ou égal à 1 mm.



## De la fraîcheur en plein été

### Synthèse du mois

Les journées n'auront pas été aussi chaudes qu'attendues pour un mois de décembre. L'écart à la normale des températures moyennes est d'environ  $-0,3\text{ }^{\circ}\text{C}$ . Nos mesures de températures moyennes ont oscillé entre  $20,3\text{ }^{\circ}\text{C}$  à la Montagne des Sources et  $26,7\text{ }^{\circ}\text{C}$  à Ouloup.

### Évolution au cours du mois

Globalement, les températures sont restées en dessous des normales au moment des deux épisodes pluvieux du mois : entre le 1<sup>er</sup> et le 5, puis entre le 18 et le 24. Le reste du mois, les valeurs sont restées voisines des normales.

### Températures minimales

Les minimales ont varié entre  $16\text{ }^{\circ}\text{C}$  à Aoupinié dans la chaîne et  $23,6\text{ }^{\circ}\text{C}$  à Ouloup. A l'exception notable d'Ouloup où les nuits ont été bien plus chaudes qu'à l'accoutumée ( $+1\text{ }^{\circ}\text{C}$ ), l'ensemble des stations affichent des minimales inférieures aux normales de  $-0,4\text{ }^{\circ}\text{C}$  en moyenne. L'écart négatif atteint même  $-1\text{ }^{\circ}\text{C}$  à La Tontouta. Le minimum des températures a été mesuré le 22 à Sandaco avec seulement  $13,3\text{ }^{\circ}\text{C}$ .

### Températures maximales

Les maximales s'échelonnent de  $23,7\text{ }^{\circ}\text{C}$  à la Montagne des Sources à  $31,2\text{ }^{\circ}\text{C}$  à Hienghène, ce qui représente un écart à la normale de  $-0,3\text{ }^{\circ}\text{C}$  en moyenne. La valeur la plus basse des maximales est de  $18,3\text{ }^{\circ}\text{C}$  relevée à Montagne des Sources le 20. A Houaïlou, le 4<sup>ème</sup> record des températures maximales les plus basses jamais mesurées en décembre est battu le 1<sup>er</sup> décembre avec  $25,1\text{ }^{\circ}\text{C}$ .

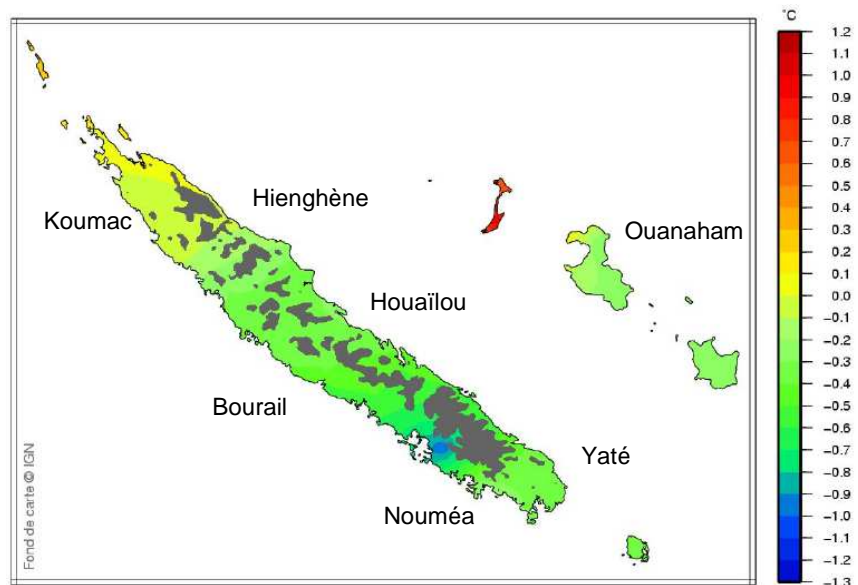


Fig. 4 : Écart aux normales des températures minimales du mois (en  $^{\circ}\text{C}$ ).

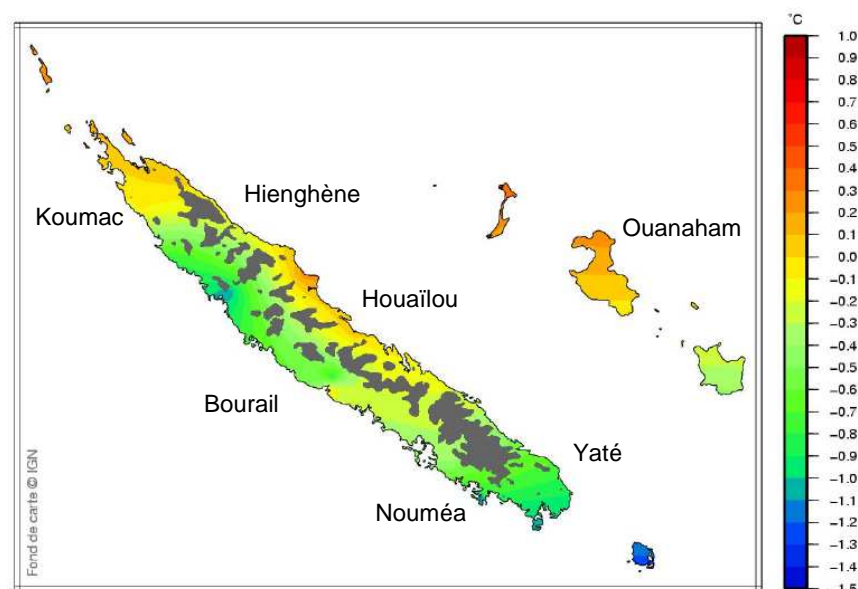


Fig. 5 : Écart aux normales des températures maximales du mois (en  $^{\circ}\text{C}$ ).

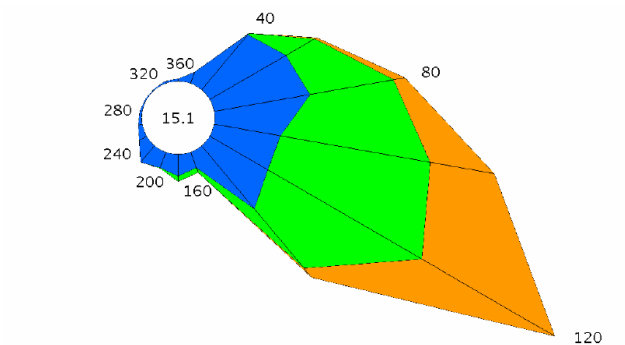


## L'alizé en régime de croisière

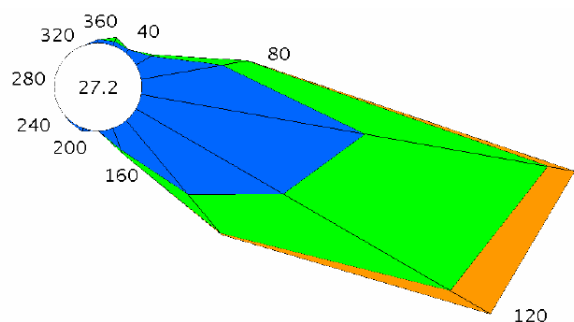
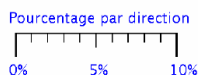
Comme souvent en décembre, le régime d'alizé a prédominé. Au Phare Amédée, notre capteur a en effet enregistré un vent moyen de secteur sud-est supérieur ou égal à 10 kt dans 75 % des cas. Cela représente 23 jours d'alizé dans le mois, soit 3 jours de plus que la moyenne des années passées. Toutes directions confondues, le site le moins exposé au vent ce mois-ci a été la station de la Rivière Blanche avec 5 kt de vitesse moyenne et la station la plus exposée, celle du Phare Amédée avec 14 kt.

A Nouméa, le vent a été un peu moins propice à la pratique de la voile qu'à l'accoutumée puisqu'on dénombre, au lieu des 23 habituelles, seulement 19 journées au cours desquelles on a mesuré un vent moyen supérieur à 15 kt.

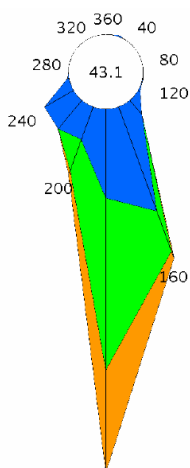
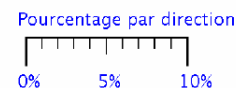
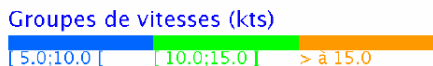
Les vents les plus forts, sans toutefois nécessiter l'émission de vigilance, ont été mesurés les 8 et 9, puis les 19 et 20 décembre. Dans les deux cas, il s'agissait d'un flux d'alizé modéré à assez fort dirigé par l'anticyclone de la Mer de Tasman et générant des rafales à 30-35 kt. La rafale la plus élevée du mois a d'ailleurs été mesurée le 19 décembre à Bouraké : 76 km/h .



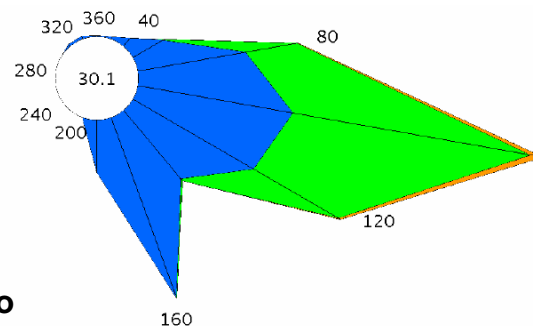
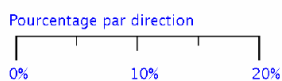
**Nouméa**



**Ouanaham**



**Koumac**



**Touho  
aérodrome**

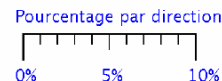
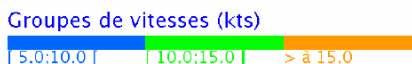


Fig. 6 : Roses des vents moyens horaires mesurés à 10 mètres.



## Un ensoleillement conforme à la normale

Les journées ensoleillées ont été sans conteste majoritaires en décembre. Néanmoins, les épisodes de mauvais temps du début de mois et des 18-19 associés à une couverture nuageuse particulièrement épaisse ont suffi pour modérer le bilan de rayonnement global qui reste dans l'ensemble très proche des normales.

Koumac, talonnée par Nouméa, est la commune la plus ensoleillée du mois avec un cumul de rayonnement global de 81 000 J/cm<sup>2</sup>. Sans grande surprise, c'est aux stations de Goro que l'on a le moins observé le soleil. On y enregistre le minimum de ce mois avec 59 000 J/cm<sup>2</sup>.

*Remarque* : les données des 21 et 22 décembre à Poindimié sont absentes en raison d'une panne survenue à la station.

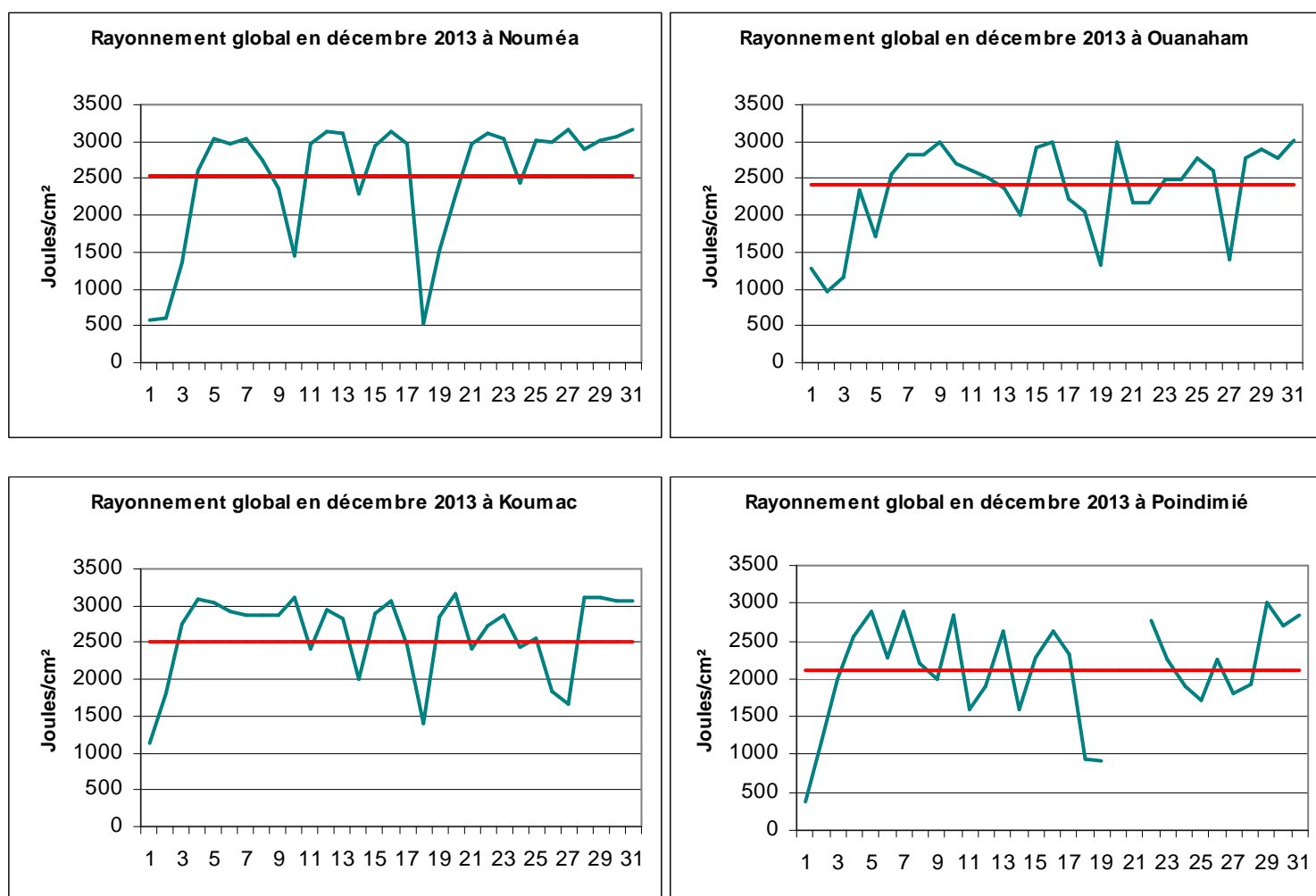


Fig. 7 : Cumuls quotidiens de rayonnement global du mois (courbe verte) et moyennes du mois sur la période 1991-2010 (courbe rouge) en J/cm<sup>2</sup>.

## Légendes et définitions

### PARAMÈTRES CLIMATOLOGIQUES :

- **Normales** : on définit des valeurs dites « normales » pour les différents paramètres (température, précipitations...) ; elles sont obtenues en effectuant la moyenne du paramètre considéré sur trente ans. Ces valeurs « normales » servent de référence, elles représentent un état moyen. Elles peuvent être définies aux niveaux décadaire, mensuel, saisonnier ou annuel et permettent de mettre en évidence la tendance d'une décennie, d'un mois, d'une saison ou d'une année : mois très arrosé, hiver frais, mois de février chaud, année déficitaire en précipitation.
- **Records** : on définit également des valeurs dites « record » qui sont relatives à une période (record enregistré sur la période 1875-1990 par exemple) ; elles représentent les phénomènes extrêmes exceptionnels qui se sont produits au cours de cette période.

### LÉGENDE DES CARTES :

- En raison des difficultés d'analyse et d'interpolation pour les paramètres qui varient beaucoup en fonction de l'altitude et du contexte géographique, nous avons grisé sur l'ensemble des cartes les zones dont l'altitude dépasse les 500 m.
- La ligne rouge présente sur les graphiques du rayonnement représente la valeur moyenne quotidienne mesurée pour ce mois à la station donnée.

### ÉQUIVALENCE ENTRE UNITÉS :

- Vent :  
 $1 \text{ m/s} = 3,6 \text{ km/h} = 1,9 \text{ kt}$   
 $1 \text{ km/h} = 0,28 \text{ m/s} = 0,54 \text{ kt}$   
 $1 \text{ kt} = 0,51 \text{ m/s} = 1,85 \text{ km/h}$
- Précipitations :  
 $1 \text{ mm} = 1 \text{ litre/m}^2$

### PRECAUTIONS D'USAGE :

Cette publication a un but informatif et éducatif. En aucun cas elle ne tient lieu d'attestation. La vente, redistribution ou rediffusion des informations reçues, en l'état ou sous forme de produits dérivés, est strictement interdite sans l'accord de Météo-France.

### EDITION :

Météo-France  
Direction Interrégionale de la Nouvelle-Calédonie  
5 rue Vincent Auriol  
BP 151  
98845 Nouméa Cedex

Téléphone : 27 93 00  
Télécopie : 27 93 27

<http://www.meteo.nc>

Directeur de la publication :  
Philippe Frayssinet

Conception et Réalisation :  
DIRNC/CLIM/LOG

Météo-France est certifié ISO 9001-2000 par Bureau Veritas Certification