



Bulletin Climatique

de la Nouvelle-Calédonie

Octobre 2013

Ce mois-ci :



Sec sauf dans le sud
(page 2)



Des températures très
contrastées (page 3)



Un vent de saison
(page 4)



Un soleil plus présent
dans le sud (page 5)

Légendes et définitions
(page 6)

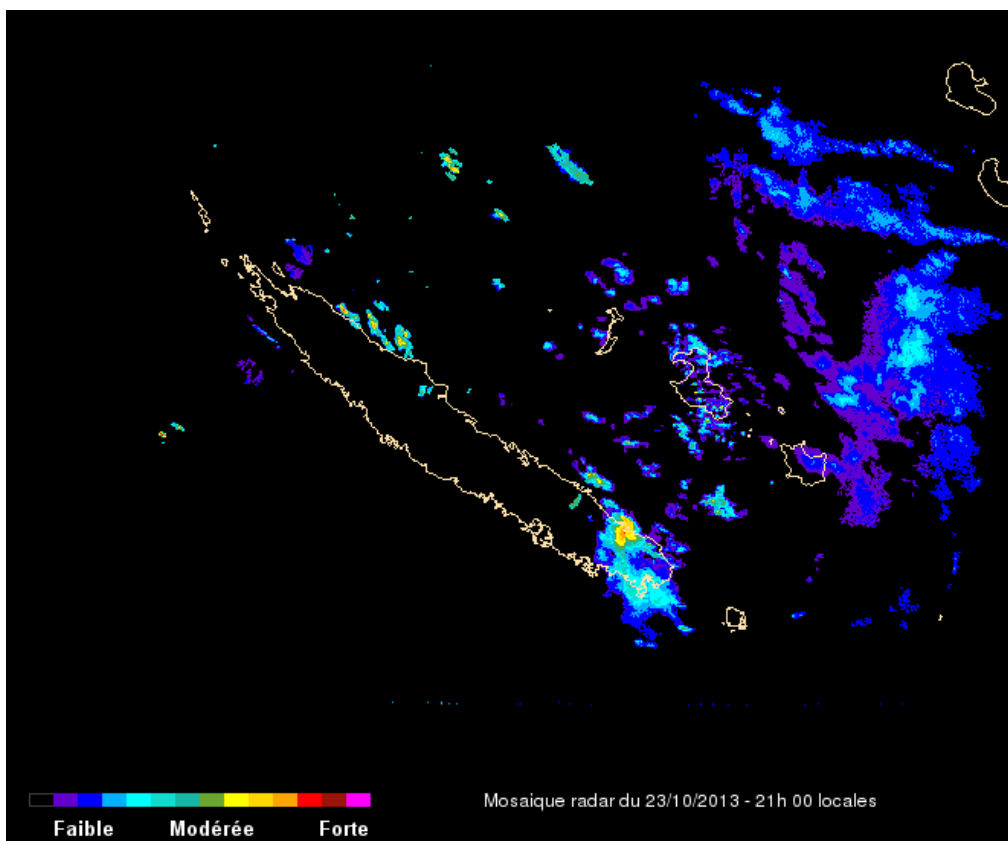


Image radar du 23 octobre 2013 à 21 heures locales

Les situations de types courant d'alizé et anticyclonique synonymes de beau temps, sec et peu nuageux ont dominé. Toutefois, quelques épisodes perturbés se sont produits avec le passage de bandes nuageuses en début de mois et surtout la descente d'une petite dépression entre le Vanuatu et les Loyauté en fin de mois. Celle-ci, en ramenant de l'air tropical chaud et humide sur le pays, a favorisé la formation d'orages dont un plus particulièrement vers La Ouinné et le Mont Dore où respectivement 390 mm et 129 mm en 7 heures ont été recueillis (*voir image ci-dessus*).



METEO FRANCE
Toujours un temps d'avance





Sec sauf dans le sud

Synthèse du mois

La Nouvelle-Calédonie a connu une faible pluviométrie, sauf sur le sud de la Grande Terre où l'on enregistre des records de précipitations au moment de l'épisode orageux du 23 octobre.

Bilan des cumuls sur le mois et en 24h

Les cumuls présentent une grande variabilité spatiotemporelle. En effet, sur la Grande Terre, la majorité de nos stations mesurent moins de 50 mm de précipitations sur le mois. Certaines communes du nord-ouest enregistrent les cumuls les plus faibles : 5 mm à Koumac et 13,1 mm à Poum. La situation est tout autre dans le sud : les cumuls y sont les plus élevés du mois et battent même des records avec 483,3 mm à Ouinné (4^{ème} record battu pour cette station depuis son ouverture), 269,5 mm à La Coulée (1^{er} record battu) et 240,9 mm à Plum (3^{ème} record battu). Ces forts cumuls sont le fait des pluies diluviennes qui se sont abattues le 23 octobre sur cette région. En 24 h, il est tombé 390,2 mm à Ouinné (soit 80 % du cumul mensuel), ce qui détrône le précédent 2^{ème} record de 202,7 mm mesuré en 1984. À La Coulée, Plum et Borindi, les cumuls en 24 h (respectivement 151 mm, 145 mm et 73,6 mm) sont les plus importants mesurés à ce jour dans ces stations depuis leur ouverture. A noter également un phénomène rare qui témoigne de l'intensité de la cellule orageuse : la chute de grêle à Ouinné - heureusement sans conséquences graves !

Bilan par rapport aux normales

Le bilan est déficitaire sur la partie nord de la Grande Terre (sauf à Voh) et aux îles Loyauté (sauf à Chepenehe à Lifou) : le déficit atteint un maximum de 80 % à Koumac. A Ouvéa, les cumuls sont conformes aux valeurs de saison. Enfin, dans l'extrême sud, les normales sont largement dépassées : 3,7 fois plus de pluie à La Coulée par exemple.

Nombre de jours de pluie (cumul ≥ 1 mm)

Le bilan est très contrasté. Il a très peu plu dans le nord-est (entre 2 et 7 jours), ainsi qu'à Ouvéa (2 jours). Ailleurs, il a souvent plu plus que la normale. Le sud du pays (île des Pins et Maré comprises) a ainsi bénéficié de 10 jours pluvieux en moyenne, soit 3 jours de plus que la normale. Et record battu à Nessadiou et Bourail où on décompte 11 jours de pluie, soit 7 jours de plus que la normale !

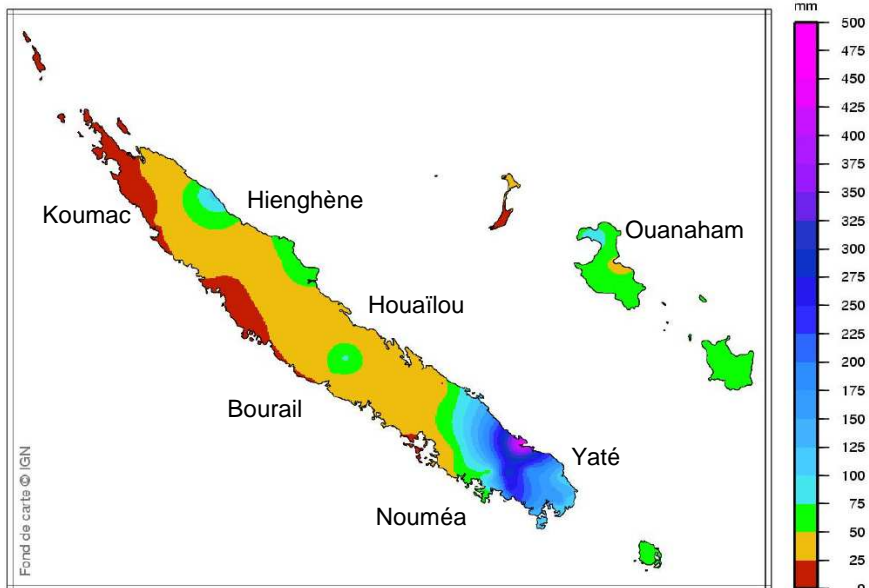


Fig. 1 : Cumul des précipitations du mois (en mm).

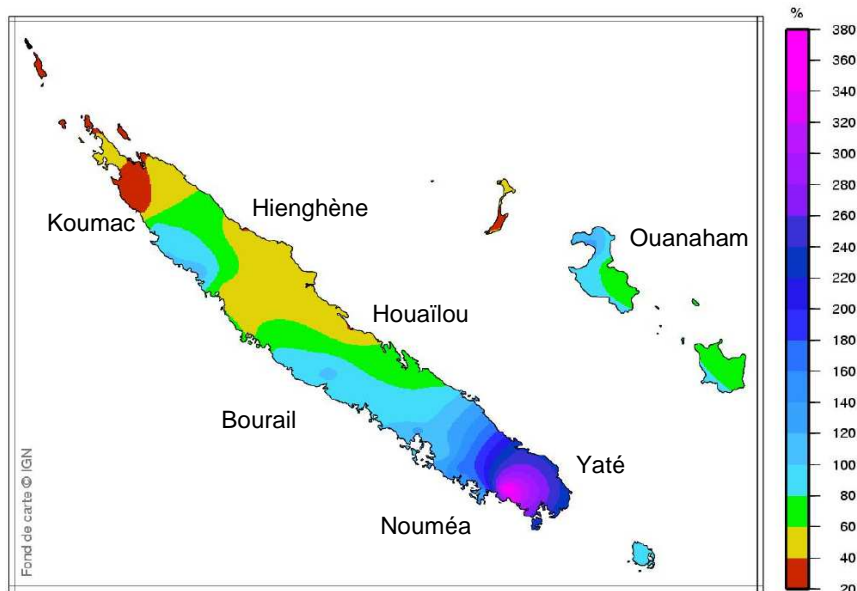


Fig. 2 : Rapport aux normales des précipitations du mois (en %).



Des températures très contrastées

Synthèse du mois

Globalement, la douceur a prédominé en octobre. La température moyenne oscille entre 17,9 °C à Montagne des Sources et 24,5 °C à Hienghène. Sur la Grande Terre, elle est supérieure aux normales de saison de +0,4 °C en moyenne globale et aux îles Loyauté, elle avoisine les valeurs de saison. Néanmoins, la douceur n'a pas été de mise tout au long du mois et il a même fait plutôt frais au cours de la 1^{ère} moitié. La chaleur s'est ensuite installée à partir du 13 et la journée la plus chaude du mois a été le 26 octobre.

Températures minimales

Les moyennes des minimales varient entre 14,5 °C à Me Para et 21,7 °C à Poingam. L'écart moyen à la normale est de +0,4 °C. Les minimales sont plutôt basses et inférieures aux normales au cours de la 1^{ère} moitié du mois. Au passage d'un front froid le 8 octobre, notre bénévole de La Roche a enregistré la valeur la plus basse du mois avec 8,3 °C. Les minimales remontent ensuite franchement à partir du 13 pour dépasser les valeurs de référence. Le 26 octobre, à Bourail par exemple, notre thermomètre indiquait une valeur minimale de 22,1 °C. Cette dernière prend la 6^{ème} place au classement des températures minimales les plus élevées jamais relevées à cette station depuis 1907.

Températures maximales

Les moyennes des maximales oscillent entre 21,2 °C à Montagne des Sources et 29,4 °C à Hienghène. Les écarts à la normale présentent une amplitude plus grande que pour les minimales, de -0,7 °C à Port Laguerre à +1,2 °C à Ouloup (Ouvéa). Cela représente un écart moyen de +0,4 °C. C'est aux îles Loyauté que les journées ont été les plus chaudes avec un écart moyen de +0,8 °C. De plus, à Chepenehe (Lifou), on relevait 31,5 °C au plus chaud de la journée du 26 octobre. Cette valeur détrône le 6^{ème} record de température maximale depuis la création de la station en 1951.

A Nouméa

La capitale ne déroge pas à la règle ce mois-ci : il y a fait légèrement plus chaud, de +0,3 °C en moyenne. Si les maximales sont restées dans les valeurs de saison, les minimales ont en revanche affiché en moyenne 2°C de plus que la normale.

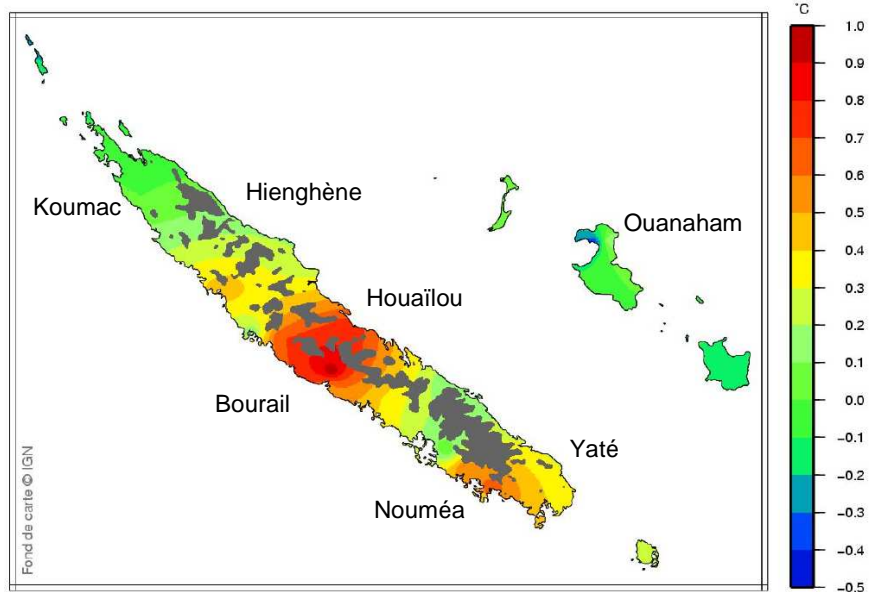


Fig. 3 : Écart aux normales des températures minimales du mois (en °C).

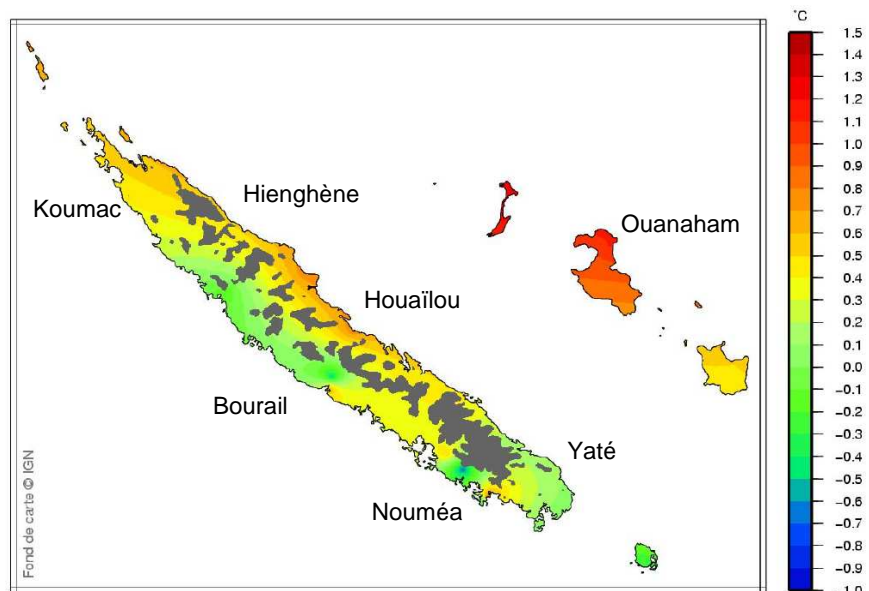


Fig. 4 : Écart aux normales des températures maximales du mois



Un vent de saison

Sur le mois, le vent a soufflé avec une force moyenne de 9 kt (nœuds) sur l'ensemble du territoire. Aux extrémités de la Grande Terre, le vent moyen était plus intense : 15 kt à Poingam ainsi qu'au Phare Amédée, 11 kt à Nouméa, 10 kt à l'île des Pins. La valeur minimale de 2 kt est mesurée à Poindimié. Sur l'ensemble du pays, le vent moyen est proche des normales voire légèrement en dessous sur la Grande Terre (de 5 % environ).

Le secteur est-sud-est imposé par l'anticyclone de la mer de Tasman était privilégié. Le vent a molli entre le 5 et le 10 du mois, puis s'est renforcé nettement entre le 16 et le 23.

Le passage d'une bande nuageuse abordant la Grande Terre par l'ouest a toutefois nécessité l'émission d'une vigilance jaune vents forts sur le sud de la côte Ouest le 9 octobre. Les rafales ont atteint 70 km/h.

La rafale maximale du mois a été enregistrée à Bouraké le 16 octobre avec 90 km/h. A Nouméa, la journée la plus ventée a été celle du 23 avec des rafales maximales à 75 km/h.

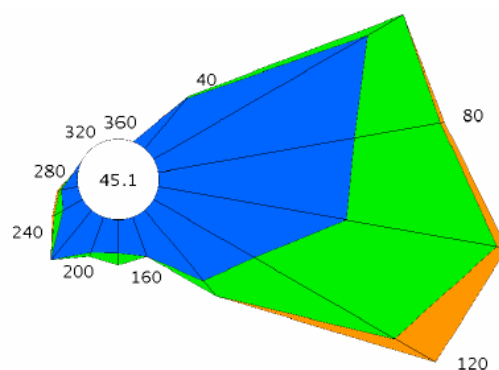
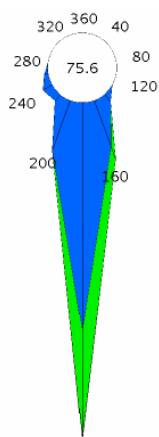


Fig. 5 : Rose des vents du mois à Koumac.

Fig.6 : Rose des vents du mois à Nouméa.

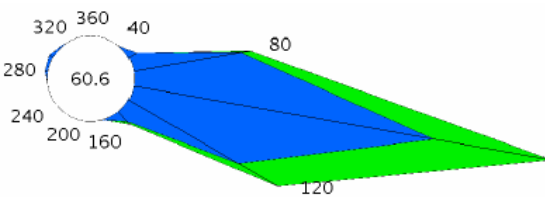
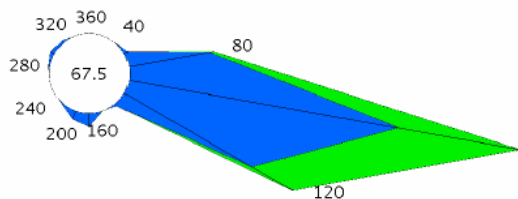


Fig. 7 : Rose des vents du mois à Touho.

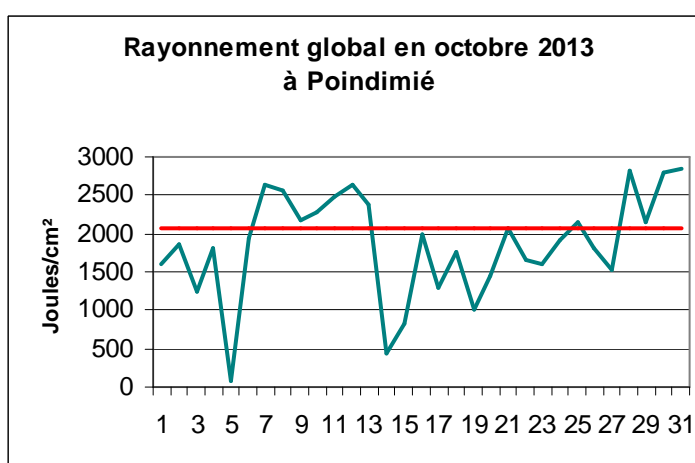
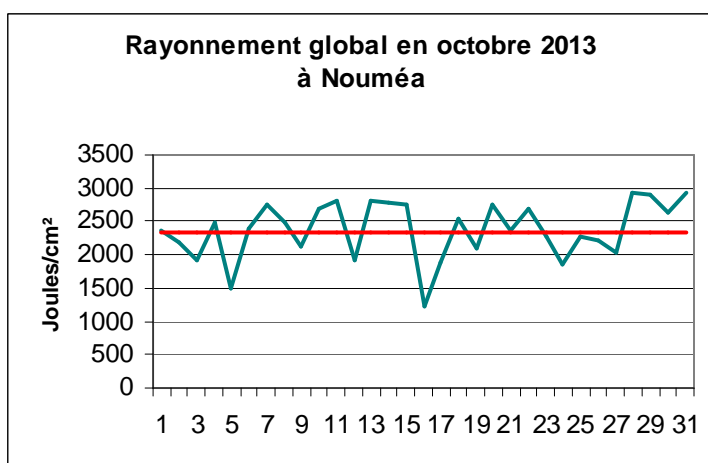
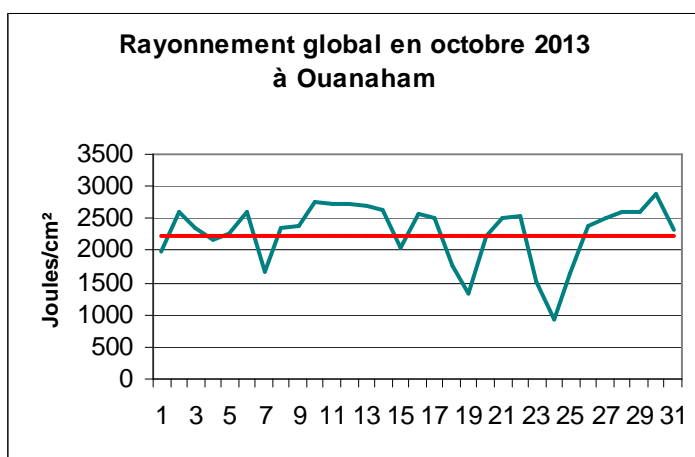
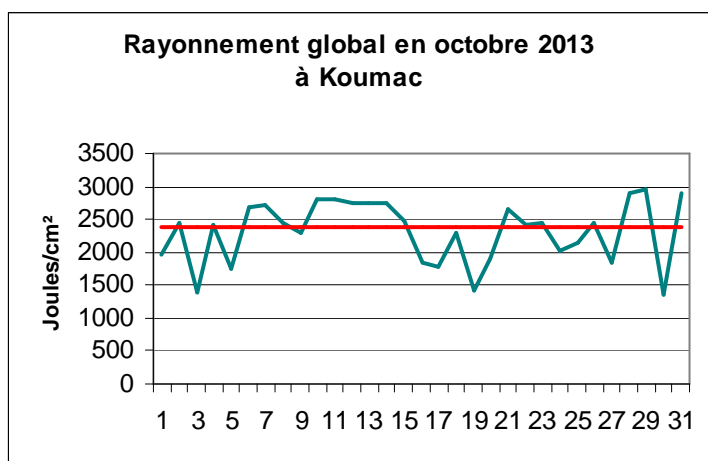
Fig. 8 : Rose des vents du mois à Ouanaham.



Un soleil plus présent dans le sud

Dans l'ensemble, l'ensoleillement est conforme aux normales de saison. Le soleil a fait de belles apparitions entre le 6 et le 13 ainsi qu'en fin de mois. Cependant, dans le nord du pays, quelques journées très maussades rendent le bilan de rayonnement global inférieur aux normales de -6 % environ. Notons le cas de Poindimié, très ennuagée ce mois-ci, et qui présente 10 % d'ensoleillement de moins que la normale. Le sud et les îles Loyauté sont mieux lotis avec un écart à la normale faiblement positif, de l'ordre de +3 %.

Avec 73 489 J/cm², Nouméa est la commune la plus ensoleillée du mois, contrairement à la région de Goro qui présente le cumul mensuel le plus bas soit 53 609 J/cm².



Légendes et définitions

Bulletin Climatique

PARAMÈTRES CLIMATOLOGIQUES :

- **Normales** : on définit des valeurs dites « normales » pour les différents paramètres (température, précipitations...) ; elles sont obtenues en effectuant la moyenne du paramètre considéré sur trente ans. Ces valeurs « normales » servent de référence, elles représentent un état moyen. Elles peuvent être définies aux niveaux décadaire, mensuel, saisonnier ou annuel et permettent de mettre en évidence la tendance d'une décennie, d'un mois, d'une saison ou d'une année : mois très arrosé, hiver frais, mois de février chaud, année déficitaire en précipitation.
- **Records** : on définit également des valeurs dites « record » qui sont relatives à une période (record enregistré sur la période 1875-1990 par exemple) ; elles représentent les phénomènes extrêmes exceptionnels qui se sont produits au cours de cette période.

LÉGENDE DES CARTES :

- En raison des difficultés d'analyse et d'interpolation pour les paramètres qui varient beaucoup en fonction de l'altitude et du contexte géographique, nous avons grisé sur l'ensemble des cartes les zones dont l'altitude dépasse les 500 m.
- La ligne rouge présente sur les graphiques du rayonnement représente la valeur moyenne quotidienne mesurée pour ce mois à la station donnée.

ÉQUIVALENCE ENTRE UNITÉS :

- Vent :
 $1 \text{ m/s} = 3,6 \text{ km/h} = 1,9 \text{ kt}$
 $1 \text{ km/h} = 0,28 \text{ m/s} = 0,54 \text{ kt}$
 $1 \text{ kt} = 0,51 \text{ m/s} = 1,85 \text{ km/h}$
- Précipitations :
 $1 \text{ mm} = 1 \text{ litre/m}^2$

PRECAUTIONS D'USAGE :

Cette publication a un but informatif et éducatif. En aucun cas elle ne tient lieu d'attestation. La vente, redistribution ou rediffusion des informations reçues, en l'état ou sous forme de produits dérivés, est strictement interdite sans l'accord de Météo-France.

EDITION :

Météo-France
Direction Interrégionale de la Nouvelle-
Calédonie
5 rue Vincent Auriol
BP 151
98845 Nouméa Cedex

Téléphone : 27 93 00
Télécopie : 27 93 27

<http://www.meteo.nc>

Directeur de la publication :
Philippe Frayssinet

Conception et Réalisation :
DIRNC/CLIM/LOG

Météo-France est certifié ISO 9001-2000 par Bureau Veritas Certification