



Bulletin Climatique

de la Nouvelle-Calédonie

Juin 2013

Ce mois-ci :



Un net contraste
est/ouest (page 2)



Doux le matin, frais
l'après-midi (page 3)



Entre alizé et dépression
(page 4)



Un soleil bien timide
(page 5)

Légendes et définitions
(page 6)

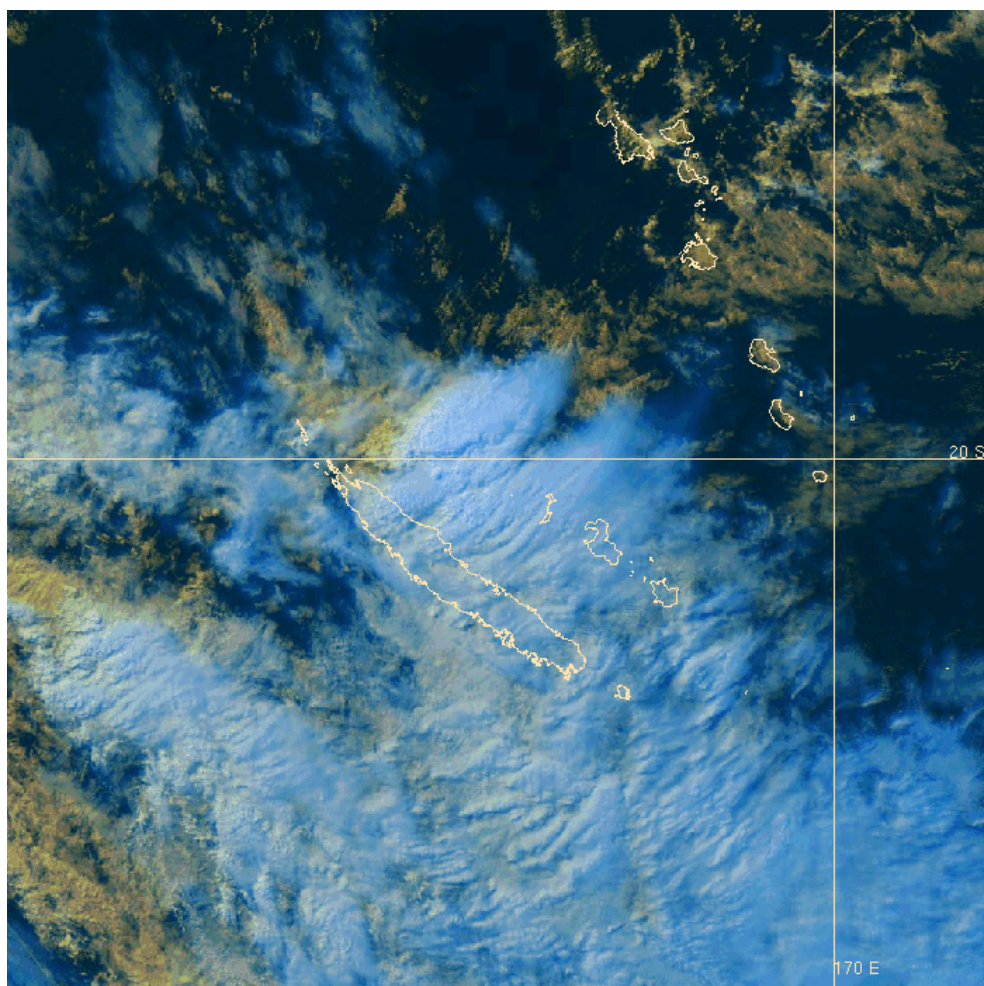


Image satellite du 15 juin à 15 h locales.

Le mois a été dominé par des conditions typiques de régime d'alizé, notamment pendant la première quinzaine. Toutefois, le passage de quelques dépressions dans le sud de la Nouvelle-Calédonie, habituelles en cette saison, a apporté de l'air chaud et instable d'origine tropicale sur le pays, entraînant de forts cumuls de précipitations et nécessitant le déclenchement de vigilances météorologiques, dont l'une au niveau orange le 15 du mois. D'autres dépressions, plus au sud, ont généré des grosses houles, ce qui a justifié neuf passages en vigilance jaune, principalement sur le sud-ouest du pays.



METEO FRANCE
Toujours un temps d'avance





Un net contraste est/ouest

Les cumuls de pluie les plus intéressants se concentrent dans la province Nord : en effet, on y retrouve les deux extrêmes de ce mois. Voh a été la commune la plus sèche ce mois-ci avec à peine plus de 45 mm. Les cumuls les plus importants sont pour Galarino qui dépasse les 300 mm ou encore Poindimié avec plus de 270 mm.

Pour le reste de la Nouvelle-Calédonie, il faut remarquer de forts cumuls sur la Côte Oubliée avec 232,6 mm à Ouinné, ainsi qu'à Lifou avec plus de 250 mm sur l'aéroport.

Les extrémités nord et sud de la Grande Terre, la zone VKP et Maré présentent un déficit pluviométrique pouvant atteindre jusqu'à 40 %. A contrario, les pluies ont été bien au-dessus des normales de Hienghène à Ponérihouen : il est tombé jusqu'à 90 % d'eau de plus que la normale. A Lifou, le district du Wetr a également enregistré des cumuls inhabituels pour la saison avec près du double des précipitations habituellement observées.

La journée la plus arrosée a été celle du 15. Ce jour-là, le passage d'une ligne de convergence à l'avant d'une perturbation a généré un temps instable. Les valeurs relevées ce jour-là montrent une grande disparité et les cumuls ont pu être localement importants. Ainsi, alors que le bénévole de Ouaco relevait 12,2 mm, celui de Tiwaka, situé sur l'autre versant de la Chaîne, mesurait plus de dix fois cette quantité avec 150 mm en 24 h.

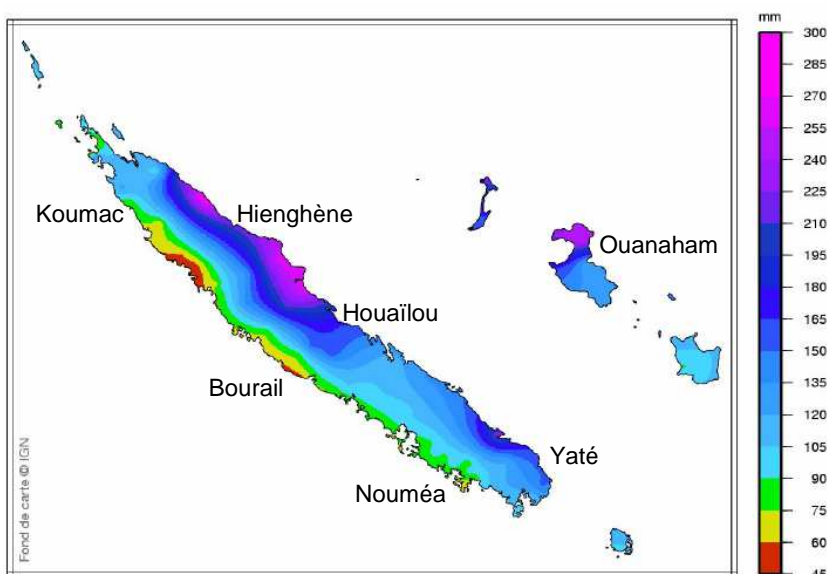


Fig. 1 : Cumul des précipitations du mois

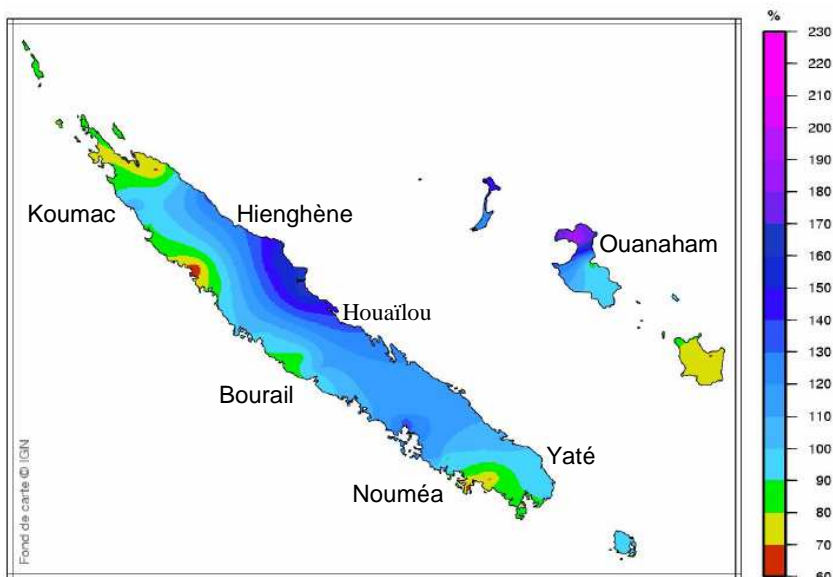


Fig. 2 : Rapport des précipitations du mois par rapport aux normales (en %)



Doux le matin, frais l'après-midi

Les températures moyennes sont globalement conformes aux normales de saison. Voyons cela plus en détail.

Les températures minimales se sont en moyenne échelonnées entre 13,1 °C à Aoupinié, 16,4 °C à Koné, 17,8 °C à Ouanaham, 19 °C à Nouméa et jusque 20,6 °C à Bélep. Ces valeurs sont au-dessus des normales de saison. Ce regain de douceur est légèrement plus marqué sur la moitié sud de la Grande Terre ainsi que sur Maré.

Ces écarts positifs par rapport aux normales ne fait pas pour autant oublier que l'hiver austral est là. Il a d'ailleurs fait froid, comme le 6 du mois où l'observateur de Pocquereux relevait 9,5 °C.

Les températures maximales ont quant à elles été comprises entre 18,5 °C dans la Chaîne, 23,7 °C à Nouméa, 25,6 °C à Ouvéa et jusque 27,1 °C à Hienghène. Dans l'ensemble, ces valeurs sont légèrement en dessous de celles habituellement observées en juin. Cet écart est cependant limité puisque qu'il reste inférieur à 1 °C. Sans être historique, le 18 juin dernier est toutefois à retenir comme étant la journée la plus chaude du mois. Sur la côte Est, le mercure est bien monté : Hienghène a flirté avec les 31 °C.

A la fin du mois, le mauvais temps a impacté les températures. En effet, la présence de nombreux nuages a limité le réchauffement diurne habituel. Ainsi le 24, le mercure a eu bien du mal à décoller et chose suffisamment rare pour le signaler, les températures maximales ont été atteintes pour la plupart des stations en fin de nuit et non dans l'après-midi.

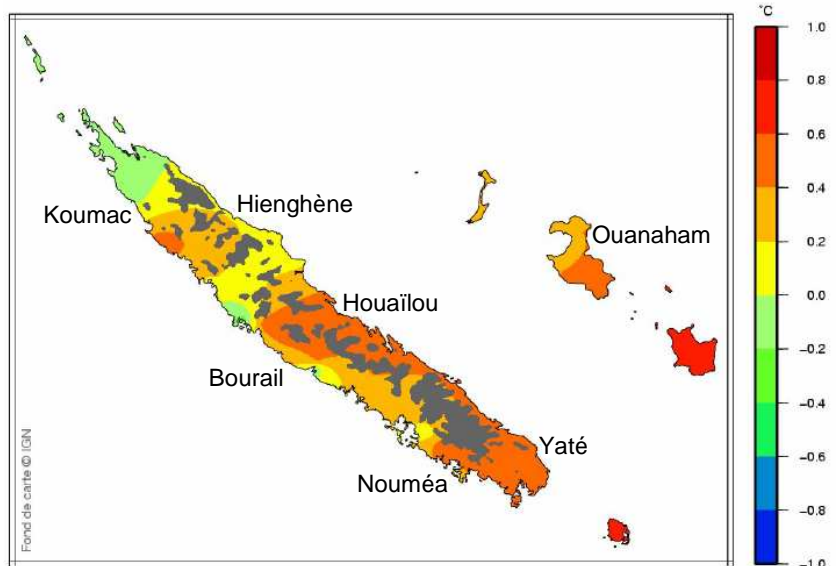


Fig. 3 : Écart des températures minimales du mois aux normales (en °C)

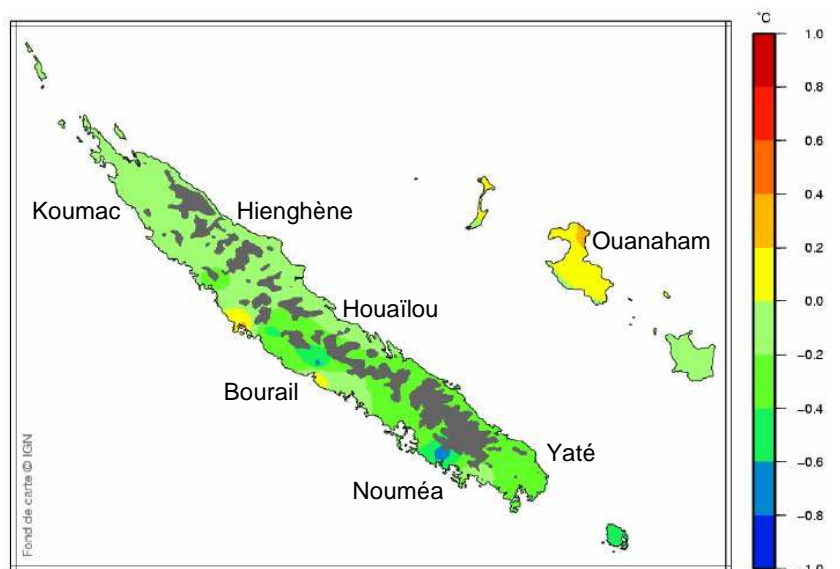


Fig. 4 : Écart des températures maximales du mois aux normales (en °C)

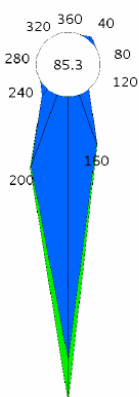


Entre alizé et dépression

Ce mois-ci, le vent a soufflé en moyenne entre 3 kt à Poindimié, 9 kt à Nouméa et jusque 12 kt à Poingam et au Phare Amédée. Ces valeurs sont en dessous des normales mensuelles sur la côte Est et le Nord. En revanche, les Loyauté et le Sud ont enregistré des valeurs conformes à la saison.

Le territoire a été soumis à un régime d'alizés durant la première moitié du mois, expliquant la nette tendance à l'est-sud-est des roses ci-dessous.

En fin de mois, le passage d'une dépression au sud de la Calédonie a apporté du mauvais temps et entraîné un renforcement du vent donnant le 25 des rafales de l'ordre de 75 km/h à Goro et Bouraké, et jusqu'à 83 km/h à Nessadiou.



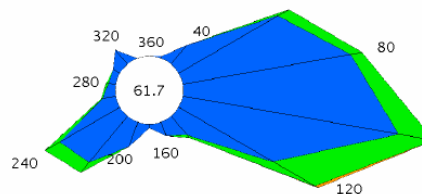
Groupes de vitesses (kts)



Pourcentage par direction



Rose des vents du mois à Koumac



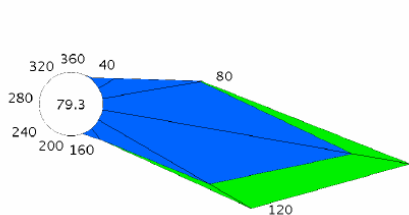
Groupes de vitesses (kts)



Pourcentage par direction



Rose des vents du mois à Nouméa



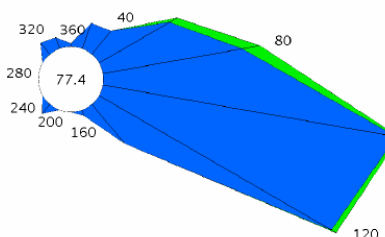
Groupes de vitesses (kts)



Pourcentage par direction



Rose des vents du mois à Touho



Groupes de vitesses (kts)



Pourcentage par direction



Rose des vents du mois à Ouanaham

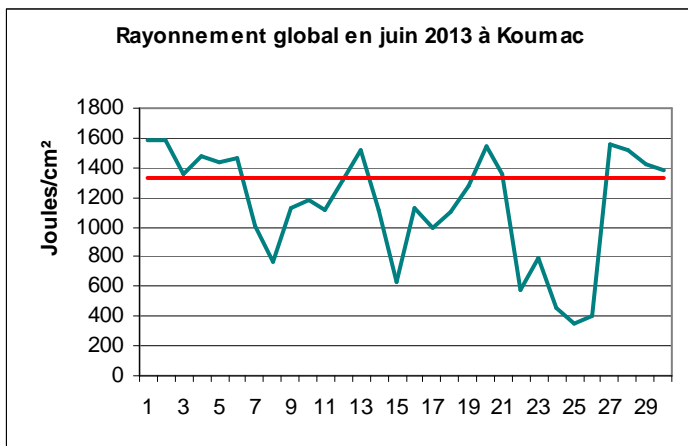


Un soleil bien timide

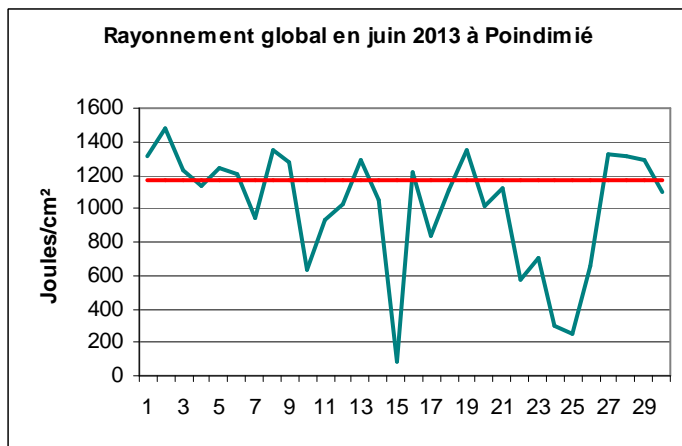
En juin, le soleil n'a pas cessé de jouer à cache-cache. Les périodes de beau temps ont souvent alterné avec les passages nuageux parfois porteurs d'averses. Les valeurs de rayonnement sont donc en dents de scie, avec peu de journées présentant des valeurs de saison.

Cela donne des cumuls mensuels en dessous des normales quasiment sur toute la Nouvelle-Calédonie. Les cumuls vont de 26 824 J/cm² à Goro jusqu' à 34 602 J/cm² à Koumac. Ces valeurs présentent un déficit de rayonnement de l'ordre de 15 % dans le Nord, sur la côte Est et aux Loyauté. Le Grand Sud s'en sort un peu mieux : les valeurs sont grosso modo conformes aux valeurs habituelles de juin avec même un léger surplus de soleil à l'Île des Pins (de l'ordre de 3 %).

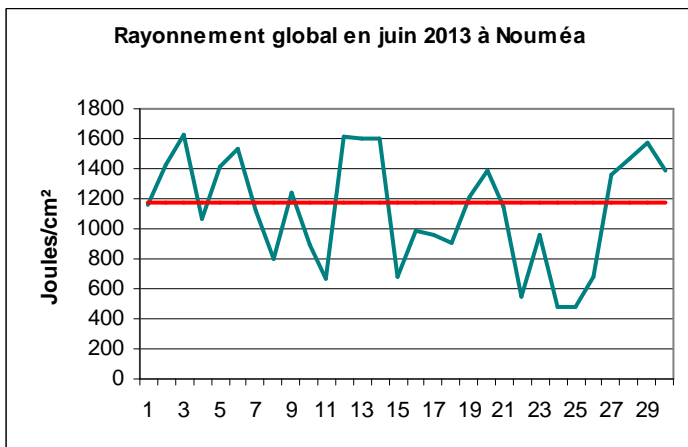
Rayonnement global en juin 2013 à Koumac



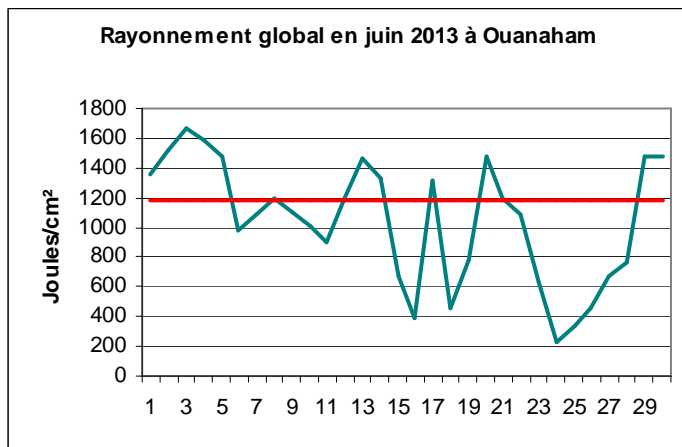
Rayonnement global en juin 2013 à Poindimié



Rayonnement global en juin 2013 à Nouméa



Rayonnement global en juin 2013 à Ouanaham



Légendes et définitions

Bulletin Climatique

PARAMÈTRES CLIMATOLOGIQUES :

- **Normales** : on définit des valeurs dites « normales » pour les différents paramètres (température, précipitations...) ; elles sont obtenues en effectuant la moyenne du paramètre considéré sur trente ans. Ces valeurs « normales » servent de référence, elles représentent un état moyen. Elles peuvent être définies aux niveaux décadaire, mensuel, saisonnier ou annuel et permettent de mettre en évidence la tendance d'une décennie, d'un mois, d'une saison ou d'une année : mois très arrosé, hiver frais, mois de février chaud, année déficitaire en précipitation.
- **Records** : on définit également des valeurs dites « record » qui sont relatives à une période (record enregistré sur la période 1875-1990 par exemple) ; elles représentent les phénomènes extrêmes exceptionnels qui se sont produits au cours de cette période.

LÉGENDE DES CARTES :

- En raison des difficultés d'analyse et d'interpolation pour les paramètres qui varient beaucoup en fonction de l'altitude et du contexte géographique, nous avons grisé sur l'ensemble des cartes les zones dont l'altitude dépasse les 500 m.
- La ligne rouge présente sur les graphiques du rayonnement représente la valeur moyenne quotidienne mesurée pour ce mois à la station donnée.

ÉQUIVALENCE ENTRE UNITÉS :

- Vent :
 $1 \text{ m/s} = 3,6 \text{ km/h} = 1,9 \text{ kt}$
 $1 \text{ km/h} = 0,28 \text{ m/s} = 0,54 \text{ kt}$
 $1 \text{ kt} = 0,51 \text{ m/s} = 1,85 \text{ km/h}$
- Précipitations :
 $1 \text{ mm} = 1 \text{ litre/m}^2$

PRECAUTIONS D'USAGE :

Cette publication a un but informatif et éducatif. En aucun cas elle ne tient lieu d'attestation. La vente, redistribution ou rediffusion des informations reçues, en l'état ou sous forme de produits dérivés, est strictement interdite sans l'accord de Météo-France.

EDITION :

Météo-France
Direction Interrégionale de la Nouvelle-
Calédonie
5 rue Vincent Auriol
BP 151
98845 Nouméa Cedex

Téléphone : 27 93 00
Télécopie : 27 93 27

<http://www.meteo.nc>

Directeur de la publication :
Philippe Frayssinet

Conception et Réalisation :
DIRNC/CLIM/LOG

Météo-France est certifié ISO 9001-2000 par Bureau Veritas Certification