



# Bulletin Climatique

## de la Nouvelle-Calédonie

**Mars 2013**

### Ce mois-ci :



Des précipitations insuffisantes (page 2)



Une situation quasi-normale (page 3)



Sous l'influence de Sandra (page 4)



Un soleil pas si timide (page 5)

Légendes et définitions (page 6)

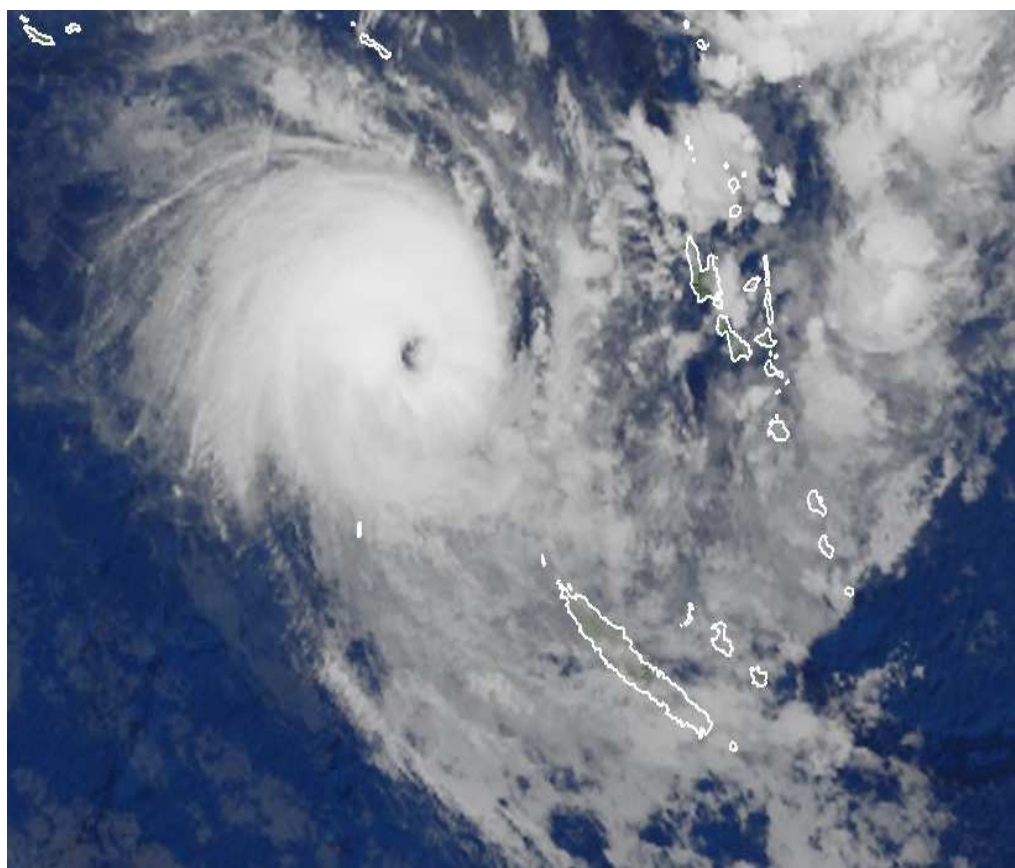


Image satellite du 1<sup>er</sup> mars : cyclone tropical Sandra

Durant ce mois de saison chaude, le pays a connu une alternance typique de courant d'alizé, de courant d'est et, plus rarement, de conditions anticycloniques.

Deux épisodes de descente de la Zone de Convergence du Pacifique Sud ont provoqué des phénomènes potentiellement dangereux ayant nécessité une vigilance orange fortes pluies pour le premier en début de mois, puis le déclenchement d'une alerte rouge sur l'extrême nord de la Grande Terre lors du passage du cyclone tropical Sandra près des Bélep aux alentours du 12.



## Des précipitations insuffisantes

### Synthèse du mois

Comme le mois dernier, la côte Est a encore été bien plus arrosée que la côte Ouest. Les régions proches du littoral n'ont pas été gâtées comme le montrent les mesures de La Ouenghi avec 11,6 mm. A l'inverse, les stations de Galarino sur la côte Est, avec 554,3 mm et d'Aoupinié dans la chaîne avec 479,6 mm, restent toujours au devant de la scène.

### Bilan par rapport aux normales

Avec le passage du cyclone tropical Sandra le 12 mars au nord du pays, il n'est pas étonnant d'y constater des cumuls excédentaires comme cela est arrivé à Ouégoa (+50 %). Les îles Loyauté ne sont pas en reste : on enregistre un excédent pluviométrique allant jusque +25 % à Mou et +10 % à La Roche par rapport ce qui tombe en moyenne à la même période.

Cette répartition n'est toutefois pas homogène puisque le reste du pays est déficitaire. Le manque est faible dans le Sud (-10 % à Borindi et à Plum) et plus élevé dans les plaines de l'ouest, atteignant 50 % à Dumbéa, 60 % à Yaté, 75 % à Tontouta voire 90 % à La Ouenghi !

### Quelques valeurs remarquables

C'est donc sans surprise le 12 mars qu'est de nouveau établi le 2<sup>ème</sup> record de précipitations quotidiennes pour Camps des Sapins (dans la chaîne) avec 115,6 mm.

Enfin, et pour illustrer la répartition pluviométrique, il a plu en moyenne 7 à 10 jours sur la côte Ouest, 15 à 18 jours sur la côte Est et entre 14 à 16 jours sur les îles Loyauté.

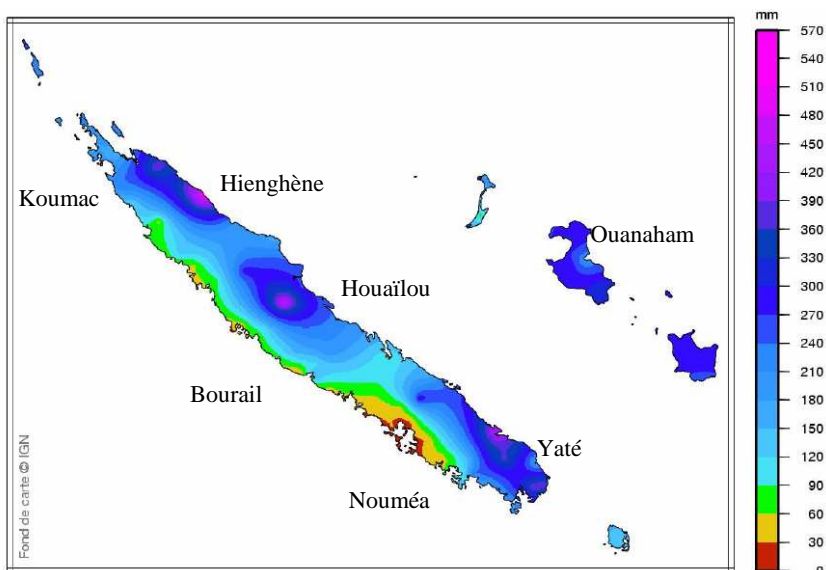


Fig. 1 : Cumul des précipitations du mois

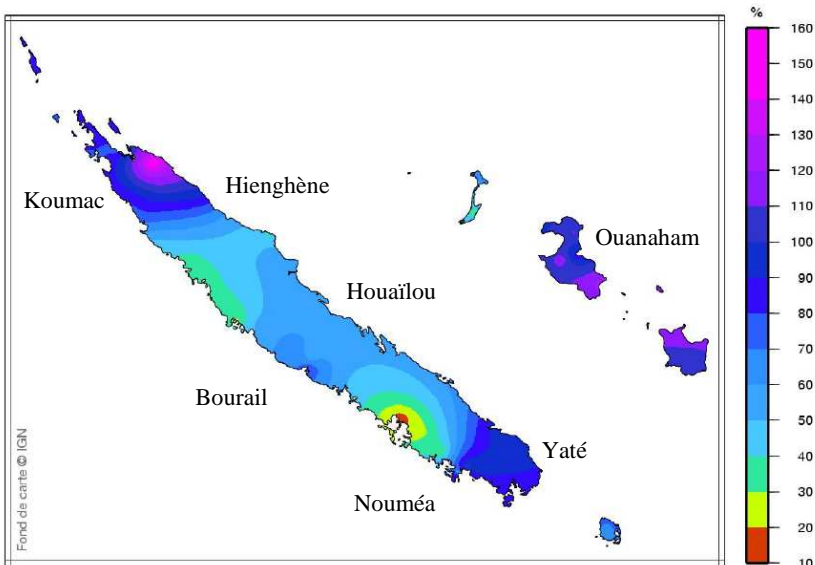


Fig. 2 : Rapport des précipitations du mois par rapport aux normales (en %)



## Une situation quasi-normale

### Synthèse du mois

Les écarts aux normales des températures moyennes sont inégalement répartis. Il a fait plus chaud que la normale sur la côte Ouest : +0,5 °C à La Tontouta et +0,4 °C à Ouaco. A l'inverse, le Grand Sud et les îles Loyauté ont connu plus de fraîcheur avec un écart la normale de -0,6 °C à Yaté et à La Coulée, et de -0,3 °C à Tadine.

### Températures minimales

Les petits matins ont été plus frais dans le Nord et les îles : on enregistre un écart de -0,3 °C à Chepenehe et de -0,5 °C à Poingam. Il est néanmoins important de souligner que certaines stations de la Grande Terre arrivent à tirer leur épingle du jeu avec un écart positif de 0,5 °C à Koné et jusqu'à 0,9 °C à La Ouinné.

Un nouveau record de température minimale est établi le 30 mars avec 20,5 °C à la station de Touho.

### Températures maximales

Le même état des lieux que pour les températures moyennes est constaté dans les îles et le Grand Sud avec un écart négatif constaté de 1,1 °C à Wiwatul et Yaté.

Un écart positif par rapport aux normales est encore à relever dans la région de La Tontouta et Bouraké avec 1,1 °C ainsi que pour la région de Bourail avec 0,8 °C par exemple à Nessadiou.

Un 3<sup>ème</sup> record de température maximale absolue pour un mois de mars est ainsi battu à Bouraké avec 31,5 °C de même qu'à Tiébaghi avec 27,0 °C.

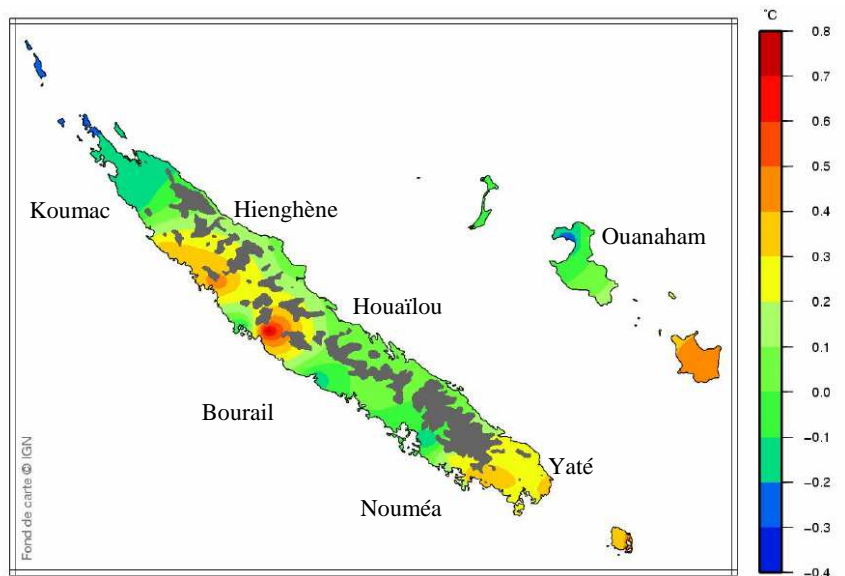


Fig. 3 : Écart aux normales des températures minimales du mois (en °C)

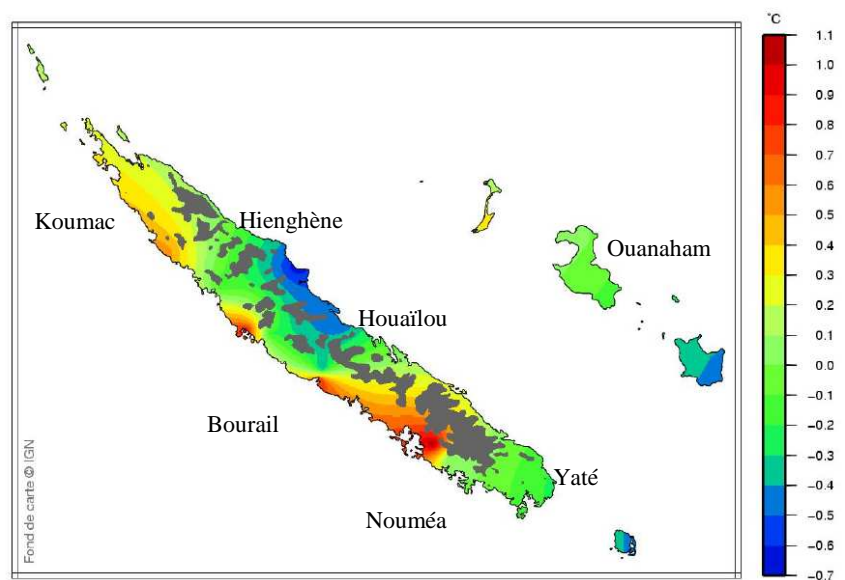
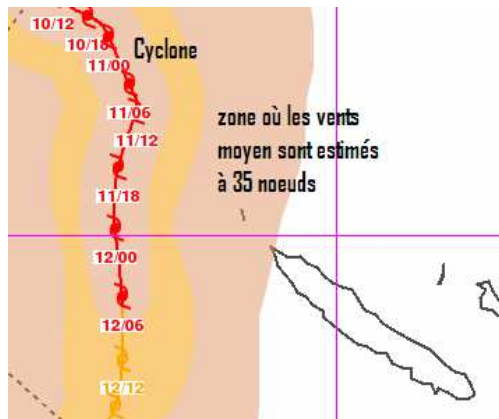


Fig. 4 : Écart aux normales des températures maximales du mois (en °C)



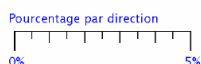
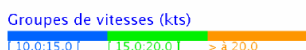
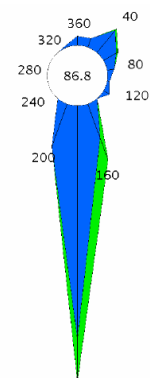
## Sous l'influence de SANDRA



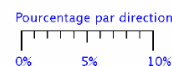
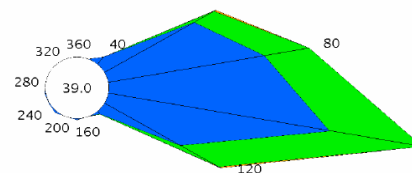
Ce mois-ci, le passage du cyclone Sandra est venu perturber nos bilans statistiques. Retenons qu'en moyenne, le vent moyen a été compris entre 4 kt à Poindimié et 16 kt au Phare Amédée (+ 8 %) mais aussi à Poingam (presque + 25 % par rapport à la normale).

Lors du passage du cyclone tropical Sandra au large de l'extrême nord de la Grande Terre, le vent a soufflé en rafales entre 60 km/h à Koné le 11 mars (jusque 70 km/h au Phare Amédée le 12 mars) et 109 km/h à Poingam, 108 km/h à Bélep et 104 km/h à Aoupinié le 12 mars.

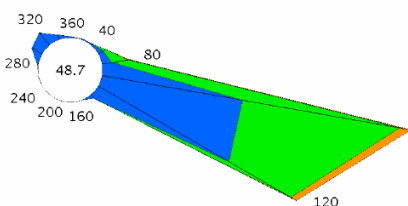
Trajectoire du Sandra (heures UTC)



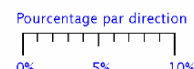
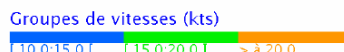
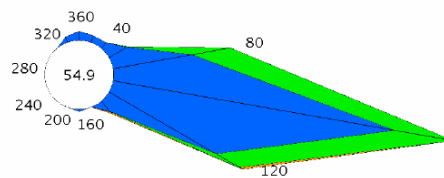
Rose des vents du mois à Koumac



Rose des vents du mois à Nouméa



Rose des vents du mois à Touho



Rose des vents du mois à Ouanaham

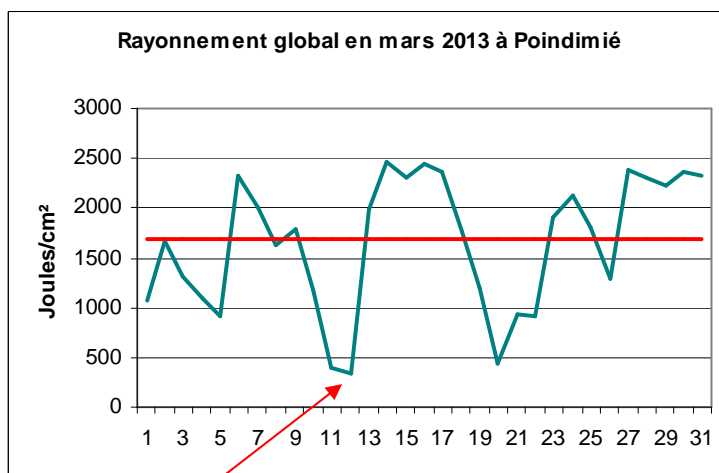
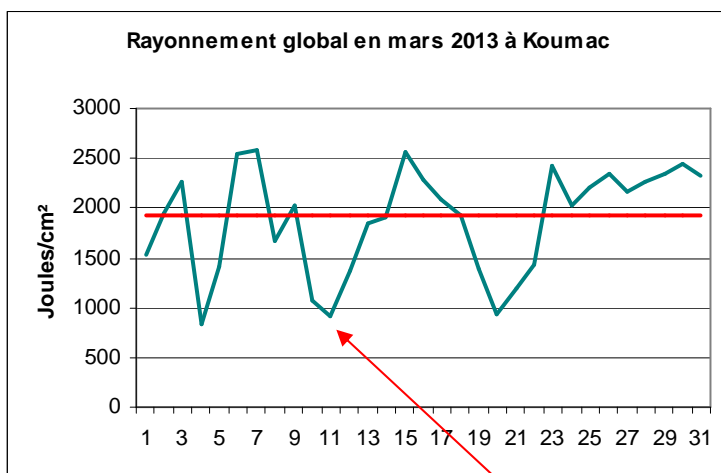


## Un soleil pas si timide

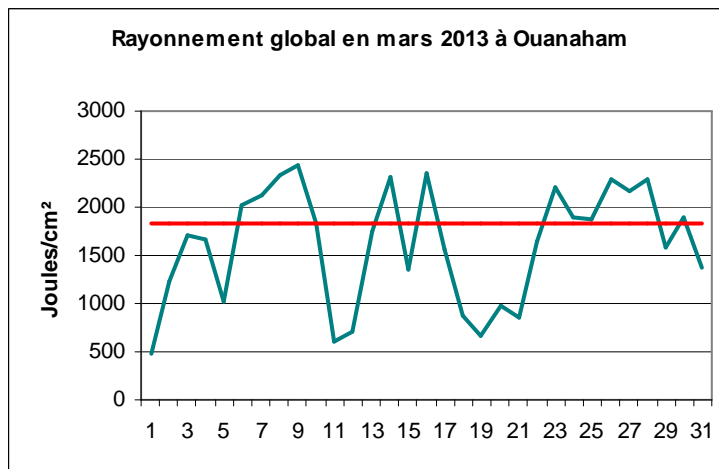
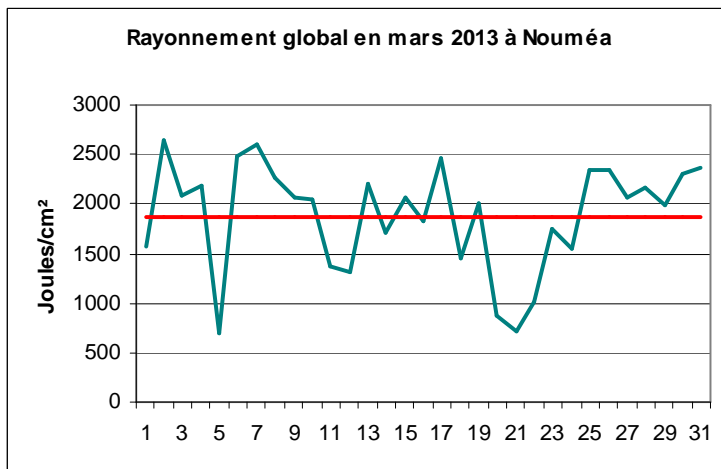
Bien que le temps ait semblé assez nuageux, les cumuls mensuels de rayonnement global ne sont que légèrement inférieurs voire même proches des normales mensuelles.

L'île de Lifou a toutefois connu un ciel plus couvert : les valeurs quotidiennes sont inférieures à la normale mensuelle près de 60% du temps. Cela représente 15% de déficit d'ensoleillement mensuel observés à Ouanaham.

Ce mois-ci, Nouméa est la station la plus ensoleillée avec 58 563 J/cm<sup>2</sup> alors qu'une des stations de Goro recueille le cumul le plus faible avec 34 825 J/cm<sup>2</sup>.



Passage de Sandra dans le nord de du pays



# Légendes et définitions

## PARAMÈTRES CLIMATOLOGIQUES :

- **Normales** : on définit des valeurs dites « normales » pour les différents paramètres (température, précipitations...) ; elles sont obtenues en effectuant la moyenne du paramètre considéré sur trente ans. Ces valeurs « normales » servent de référence, elles représentent un état moyen. Elles peuvent être définies aux niveaux décadaire, mensuel, saisonnier ou annuel et permettent de mettre en évidence la tendance d'une décennie, d'un mois, d'une saison ou d'une année : mois très arrosé, hiver frais, mois de février chaud, année déficitaire en précipitation.
- **Records** : on définit également des valeurs dites « record » qui sont relatives à une période (record enregistré sur la période 1875-1990 par exemple) ; elles représentent les phénomènes extrêmes exceptionnels qui se sont produits au cours de cette période.

## LÉGENDE DES CARTES :

- En raison des difficultés d'analyse et d'interpolation pour les paramètres qui varient beaucoup en fonction de l'altitude et du contexte géographique, nous avons grisé sur l'ensemble des cartes les zones dont l'altitude dépasse les 500 m.
- La ligne rouge présente sur les graphiques du rayonnement représente la valeur moyenne quotidienne mesurée pour ce mois à la station donnée.

## ÉQUIVALENCE ENTRE UNITÉS :

- Vent :  
 $1 \text{ m/s} = 3,6 \text{ km/h} = 1,9 \text{ kt}$   
 $1 \text{ km/h} = 0,28 \text{ m/s} = 0,54 \text{ kt}$   
 $1 \text{ kt} = 0,51 \text{ m/s} = 1,85 \text{ km/h}$
- Précipitations :  
 $1 \text{ mm} = 1 \text{ litre/m}^2$

## PRECAUTIONS D'USAGE :

Cette publication a un but informatif et éducatif. En aucun cas elle ne tient lieu d'attestation. La vente, redistribution ou rediffusion des informations reçues, en l'état ou sous forme de produits dérivés, est strictement interdite sans l'accord de Météo-France.

## EDITION :

Météo-France  
Direction Interrégionale de la Nouvelle-  
Calédonie  
5 rue Vincent Auriol  
BP 151  
98845 Nouméa Cedex

Téléphone : 27 93 00  
Télécopie : 27 93 27

<http://www.meteo.nc>

Directeur de la publication :  
Philippe Frayssinet

Conception et Réalisation :  
DIRNC/CLIM/LOG

Météo-France est certifié ISO 9001-2000 par Bureau Veritas Certification