



Bulletin Climatique

de la Nouvelle-Calédonie

Décembre 2011

Ce mois-ci :



Un réveillon bien arrosé
(page 2)



Les minimales ont fait
leur maximum (page 3)



La girouette joue la carte
de la diversité (page 4)



Le soleil fait grise mine
(page 5)

Légendes et définitions
(page 6)

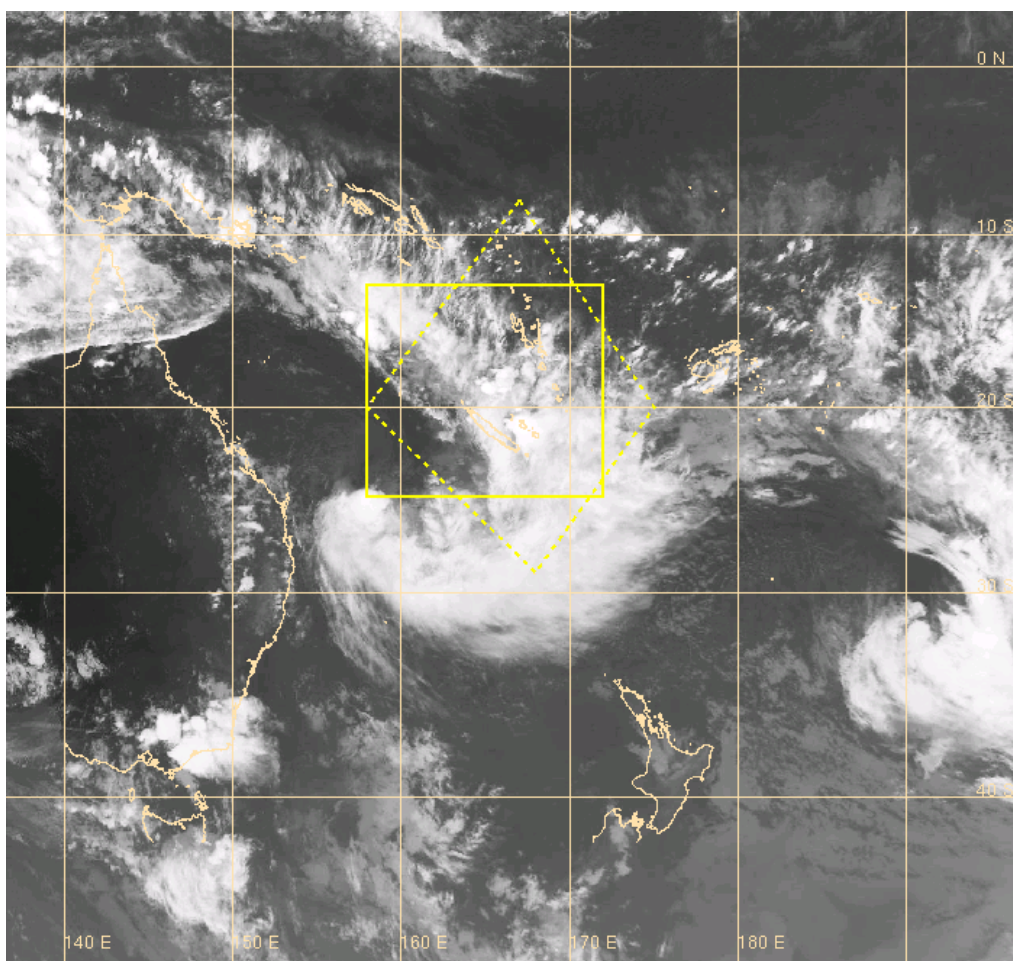


Image satellite du 24/12/2011 à 09h UTC

La période a été marquée par le retour d'un temps estival où les épisodes pluvieux intenses souvent associés au type de temps courant de Nord se sont succédés. L'un d'entre eux (le 24 et 25), suite au passage de l'ex-dépression tropicale «Fina» au sud-ouest du pays, fut même exceptionnel en termes de précipitation. Un phénomène de blocage et d'accumulation des nuages s'est produit sur la côte Est donnant des précipitations diluviennes notamment sur la région de Houailou où l'on a relevé 550 mm en 24 heures.



METEO FRANCE
Toujours un temps d'avance





Un réveillon bien arrosé

Ce mois a été bien pluvieux mais ce qui a marqué les esprits a été le passage de l'ex-dépression tropicale Fina pour le réveillon de Noël. Cet épisode a occasionné localement de très forts cumuls comme à Houaïlou avec 550 mm. En fonction des quantités de pluie tombées lors de cet épisode, les cumuls mensuels sont particulièrement disparates d'une zone à l'autre.

Les cumuls mensuels les plus faibles se retrouvent dans la région du Grand Nouméa avec 106,4 mm au Phare Amédée, 135,7 mm à Nouméa et dans la région de Koumac avec 212,3 mm. La côte Est a enregistré les valeurs les plus fortes avec notamment 942,4 mm à Ponérihouen et 953,3 mm à Galarino.

Ces valeurs représentent 50% de pluie en plus aux Loyauté et 100 % de plus à l'île des Pins. Sur la Grande Terre, les cumuls mensuels sont très nettement excédentaires avec des valeurs atteignant jusqu'à près de cinq fois les normales à Boulouparis ou encore à Houaïlou.

Sans surprise, la journée la plus arrosée a été le 24 avec le passage de l'ex-dépression tropicale Fina. Ce jour-là, de nombreuses stations ont battu leurs records de pluie en 24 h pour un mois de décembre. Il s'agit même parfois du record annuel, comme à Houaïlou. Jamais le cumul de pluie sur 1 journée climatologique (05h-05h) n'avait atteint 383 mm depuis le début des mesures en 1952. Les autres stations les plus impactées par cet événement restent sur la côte Est avec 322 mm à Ponérihouen et 283,5 mm à Ouinné mais le Sud n'est pas en reste avec 365,8 mm à Goro.

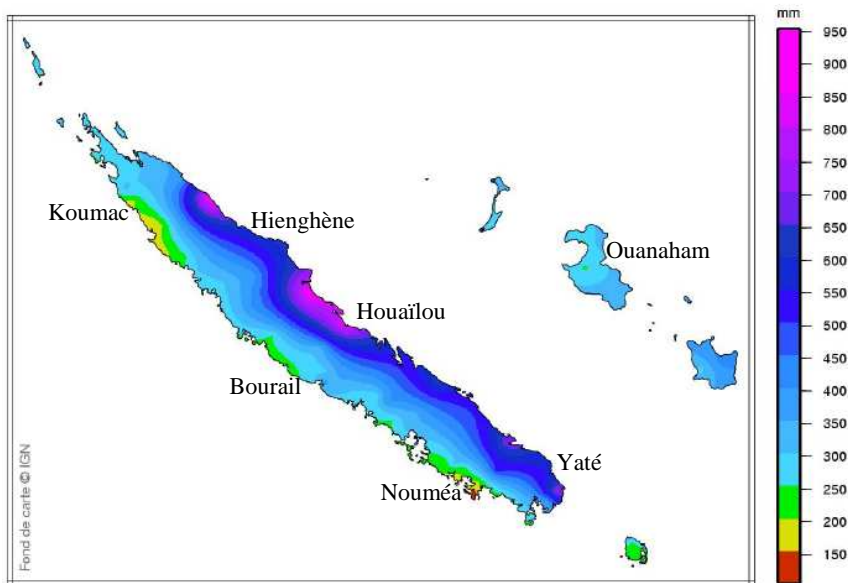


Fig 1 : Cumul des précipitations du mois

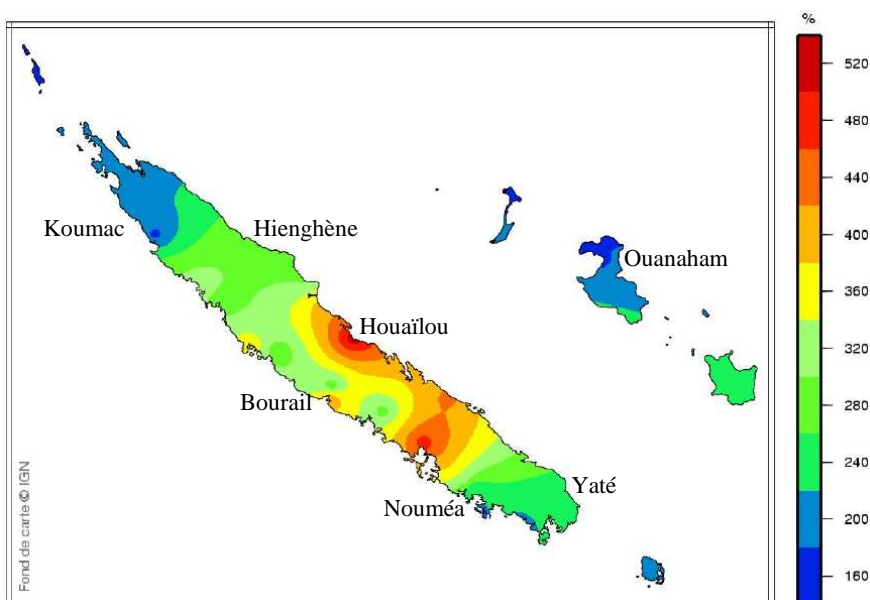


Fig 2 : Rapport des précipitations du mois par rapport aux normales. (en %)



Les minimales ont fait leur maximum

Ce mois-ci se caractérise par des températures particulièrement douces pour la saison. Ainsi les températures moyennes sont plus chaudes de 0,5 °C à Poya, 1 °C à Ouloup et jusqu'à 1,8 °C à la Ouenghi.

Cet écart positif des moyennes est surtout dû à des températures minimales élevées pour un mois de décembre. En effet, l'ensemble des stations du territoire présente un écart de 1 à 3 degrés en plus. De nombreux records de températures minimales les plus douces jamais enregistrées pour un mois de décembre ont d'ailleurs été battus le 13 et le 14 comme par exemple à Bouraké avec 26,1 °C atteints. Cela n'a tout de même pas empêché le mercure de descendre au petit matin du 19, où La Roche se réveillait dans une atmosphère fraîche avec 13,6 °C.

Les maximales ont été quant à elles plus nuancées. Si dans l'ensemble, la Calédonie a connu des journées plus chaudes que l'accoutumée, il reste des exceptions comme Bourail et Poya avec un écart négatif de -1 à -1,5 °C. A contrario, le sud de la Grande Terre et la région entre Ponérihouen et Poindimié ont connu des valeurs bien plus douces que la normale. La journée la plus chaude a été le 03 où des records de chaleur pour un mois de décembre ont été battus. Même si la station de Sandaco ne bat pas son record ce jour-là avec 36,5 °C, elle enregistre tout de même la valeur la plus élevée du mois en Nouvelle-Calédonie.

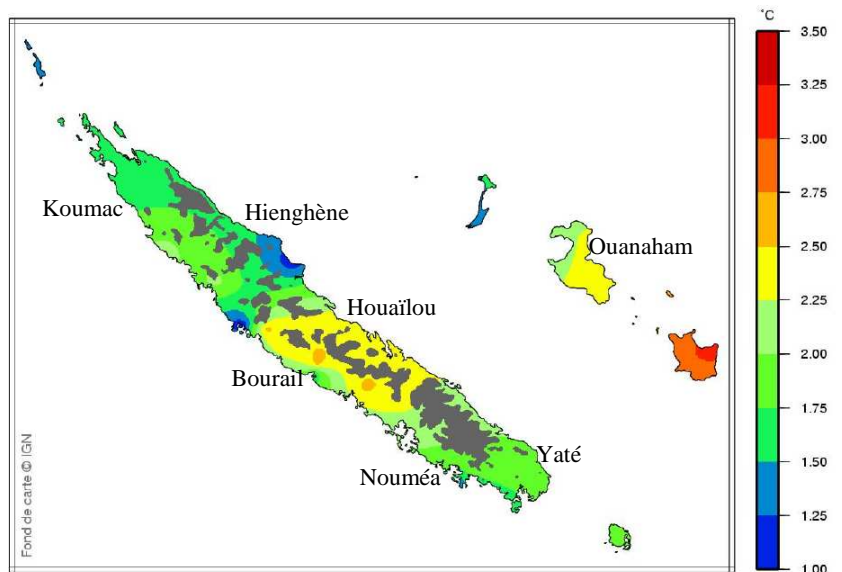


Fig 3 : Ecart des températures minimales du mois aux normales (en °C)

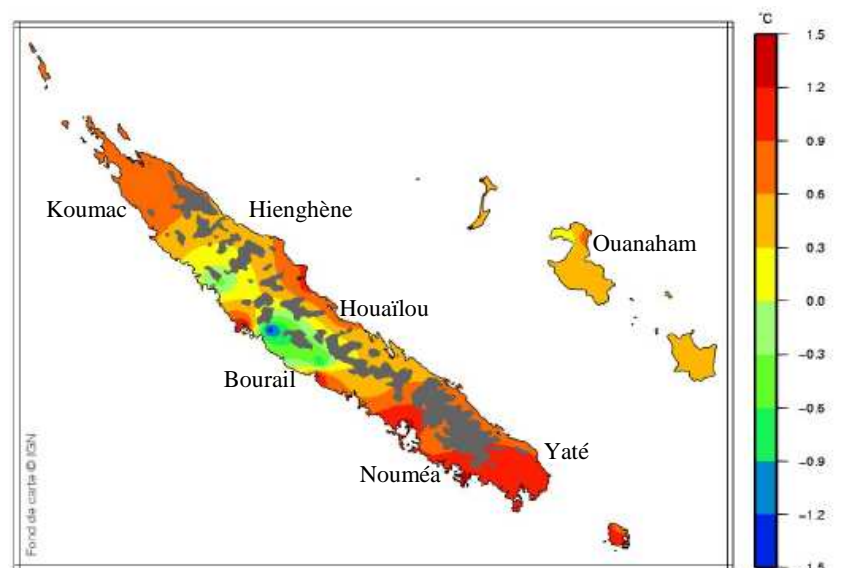


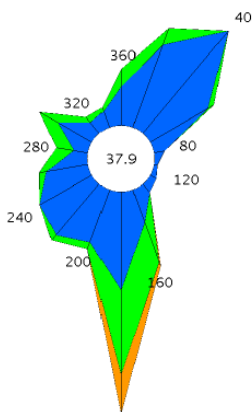
Fig 4 : Ecart des températures maximales du mois aux normales (en °C)



La girouette joue la carte de la diversité

Le vent moyen a soufflé entre 3 kts à Poindimié, 7 kts dans les Loyauté et jusqu'à 13 kts à Poingam. Le vent s'est montré moins fort que pour un mois de décembre classique. Le secteur est à sud-est habituellement majoritaire sur la Calédonie, a été plus discret aux profit du vent de Nord à nord-est. Les vents de tendance Ouest ont également été plus fréquents.

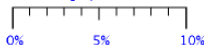
Le passage de l'ex-dépression Fina a occasionné un net renforcement du vent. L'essentiel des stations a d'ailleurs observé sa rafale maximale ce jour-là. Si les îles Loyauté ont été relativement épargnées, comme à Maré où le 23 on a atteint 54 km/h, Poingam a connu 79 km/h le 25 tandis que Goro enregistre le maximum du mois le 24 avec 94 km/h.



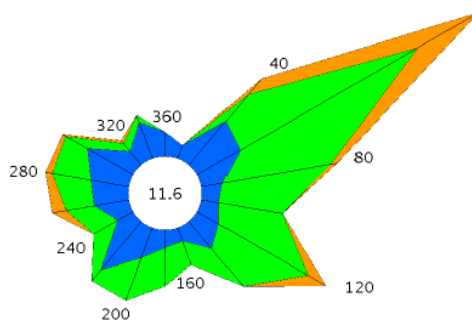
Groupe de vitesses (kts)



Pourcentage par direction



Rose des vents du mois à Koumac



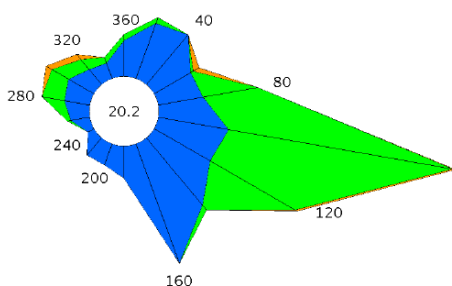
Groupe de vitesses (kts)



Pourcentage par direction



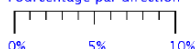
Rose des vents du mois à Nouméa



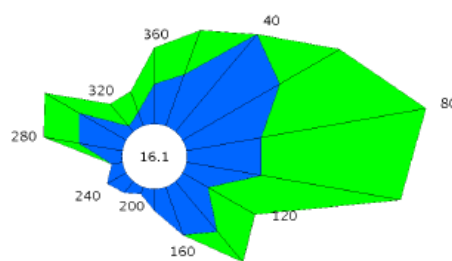
Groupe de vitesses (kts)



Pourcentage par direction



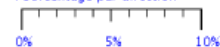
Rose des vents du mois à Touho



Groupe de vitesses (kts)



Pourcentage par direction



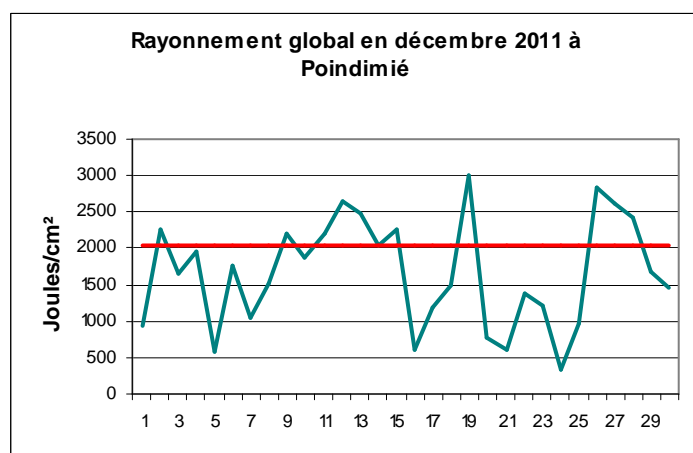
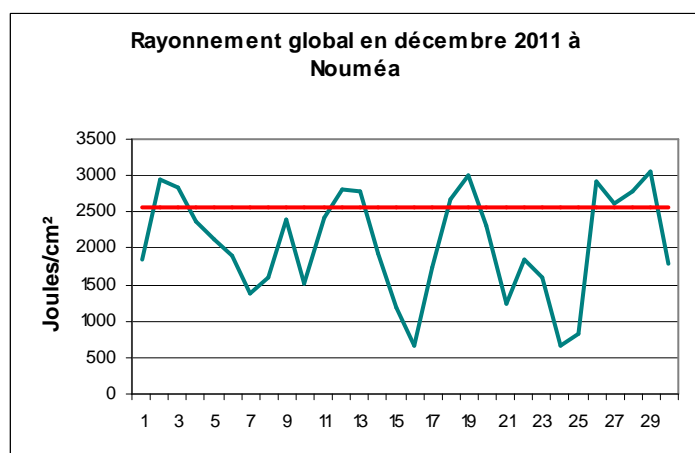
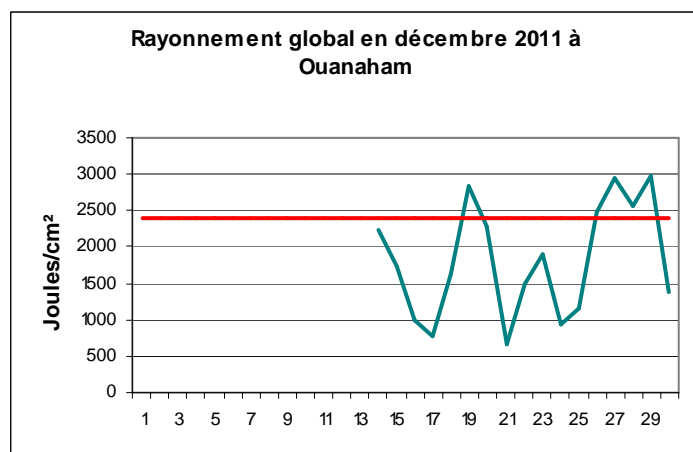
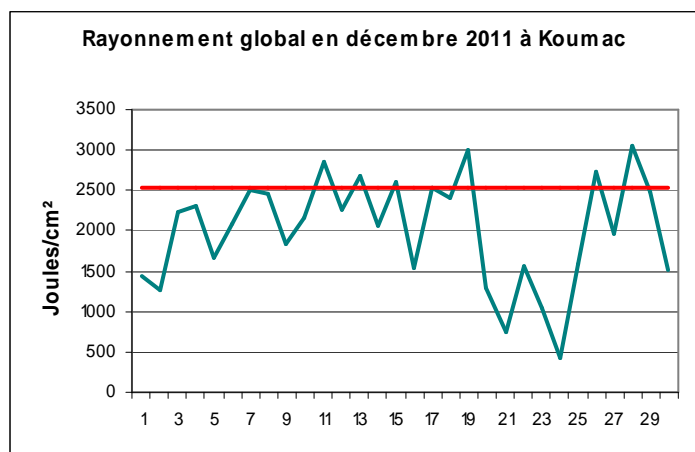
Rose des vents du mois à Ouanaham



Le soleil fait grise mine

Sur l'ensemble du territoire, le rayonnement présente un déficit allant de 20 à 25 % par rapport aux normales. Cela n'est pas vraiment étonnant au vu du temps couvert souvent accompagné de pluie qui a régné en décembre. D'ailleurs d'après les graphiques, les jours avec des valeurs de rayonnement au-dessus des normales ont été peu nombreux. L'épisode pluvieux du 16 et le passage de l'ex-dépression tropicale Fina sont particulièrement visibles.

Le cumul mensuel le plus faible a été enregistré à Montagne des Sources avec 48 102 J/cm² tandis que Nouméa peut s'enorgueillir du titre de commune la plus ensoleillée du mois avec 62706 J/cm².



Légendes et définitions

PARAMÈTRES CLIMATOLOGIQUES :

- **Normales** : on définit des valeurs dites « normales » pour les différents paramètres (température, précipitations...) ; elles sont obtenues en effectuant la moyenne du paramètre considéré sur trente ans. Ces valeurs « normales » servent de référence, elles représentent un état moyen. Elles peuvent être définies aux niveaux décadaire, mensuel, saisonnier ou annuel et permettent de mettre en évidence la tendance d'une décennie, d'un mois, d'une saison ou d'une année : mois très arrosé, hiver frais, mois de février chaud, année déficitaire en précipitation.
- **Records** : on définit également des valeurs dites « record » qui sont relatives à une période (record enregistré sur la période 1875-1990 par exemple) ; elles représentent les phénomènes extrêmes exceptionnels qui se sont produits au cours de cette période.

LÉGENDE DES CARTES :

- En raison des difficultés d'analyse et d'interpolation pour les paramètres qui varient beaucoup en fonction de l'altitude et du contexte géographique, nous avons grisé sur l'ensemble des cartes les zones dont l'altitude dépasse les 500 m.
- La ligne rouge présente sur les graphiques du rayonnement représente la valeur moyenne quotidienne mesurée pour ce mois à la station donnée.

ÉQUIVALENCE ENTRE UNITÉS :

- Vent :
 $1 \text{ m/s} = 3,6 \text{ km/h} = 1,9 \text{ kt}$
 $1 \text{ km/h} = 0,28 \text{ m/s} = 0,54 \text{ kt}$
 $1 \text{ kt} = 0,51 \text{ m/s} = 1,85 \text{ km/h}$
- Précipitations :
 $1 \text{ mm} = 1 \text{ litre/m}^2$

PRECAUTIONS D'USAGE :

Cette publication a un but informatif et éducatif. En aucun cas elle ne tient lieu d'attestation. La vente, redistribution ou rediffusion des informations reçues, en l'état ou sous forme de produits dérivés, est strictement interdite sans l'accord de Météo-France.

EDITION :

Météo-France
Direction Interrégionale de la Nouvelle-
Calédonie
5 rue Vincent Auriol
BP 151
98845 Nouméa Cedex

Téléphone : 27 93 00
Télécopie : 27 93 27

<http://www.meteo.nc>

Directeur de la publication :
Philippe Frayssinet

Conception et Réalisation :
DIRNC/CLIM/LOG

Météo-France est certifié ISO 9001-2000 par Bureau Veritas Certification