



Bulletin Climatique

de la Nouvelle-Calédonie

Décembre 2010

19/12/2010 - 11 h 35 locales

Ce mois-ci :



Le Nord bien arrosé
(page 2)



Des records sont tombés
(page 3)

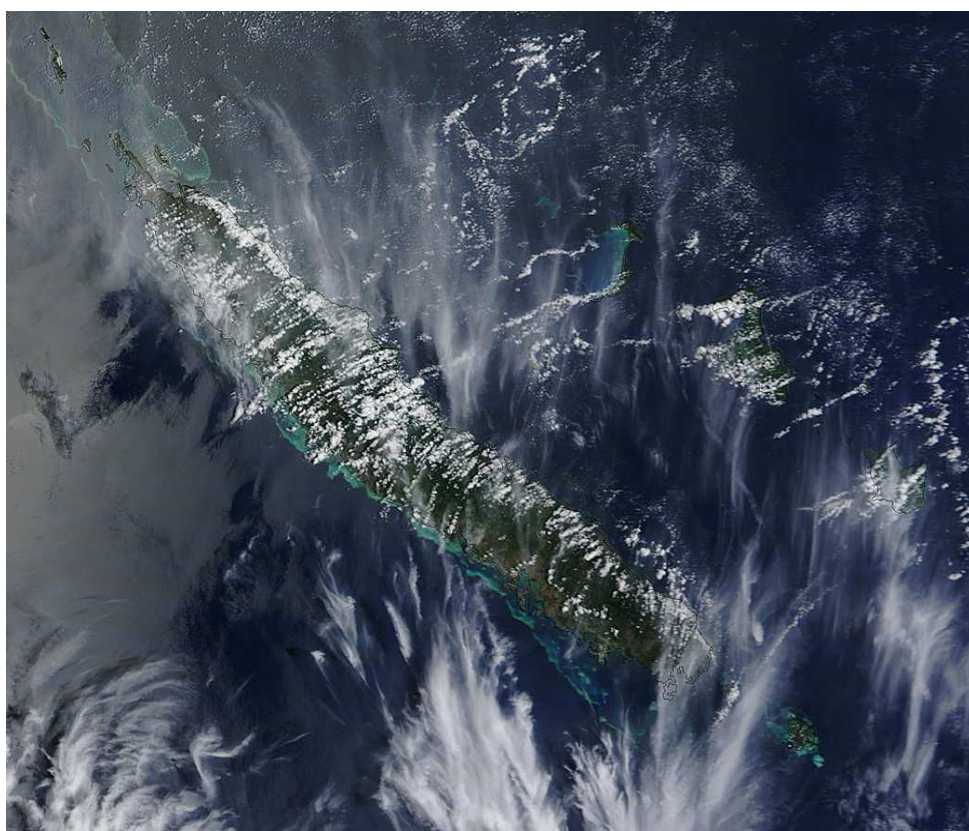


De bonnes rafales
(page 4)



Dans la normalité
(page 5)

Légendes et définitions
(page 6)



Les fréquentes périodes de régime de vent d'est ou d'alizé ont souvent apporté des nuages sur la côte est. Ces nuages ont été à l'origine de précipitations parfois importantes qui ont nécessité la diffusion d'avis de vigilance fortes pluies ou orages.

Les épisodes orageux ont été plus fréquents en seconde partie de mois. Dans le même temps, des vents faibles de secteur est et la présence d'air chaud tropical gratifiait le pays d'épisodes de températures élevées, notamment en milieu et en fin de mois. Plusieurs records de températures ont été atteints et même dépassés durant cette période.



METEO FRANCE
Toujours un temps d'avance





Le Nord bien arrosé

Ce mois-ci, les pluies se sont montrées déficitaires sur la majeure partie du Pays.

Les cumuls sont disparates en fonction des régions. Le sud-ouest enregistre les valeurs les plus faibles avec tout juste 20,4 mm à Nouméa, 21 mm à La Ouenghi ou encore 21,6 mm à l'Île des Pins. Cela correspond à environ 20 % des normales de saison. A l'inverse, au nord d'une ligne Koumac-Hienghène, les cumuls ont été largement excédentaires. Ainsi, Ouaco et Koumac enregistrent des excédents de 70 %. Le cumul mensuel le plus important a été relevé à Galarino avec 366,2 mm. La côte est et les Îles Loyauté, même si elles figurent parmi les zones les plus arrosées, connaissent un déficit d'eau de 25 à 50 %, exception faite avec Ouanaham à Lifou qui se démarque avec près de 250 mm soit 43 % de plus qu'un mois de décembre classique.

Au vu des cumuls, il est peu surprenant de voir que les pluies, essentiellement dues aux averses orageuses, ont peu concerné le sud-ouest avec en moyenne 5 jours de pluie. Le nord-ouest et la côte est affichent une quinzaine de jours de pluies. Galarino sort à nouveau du lot avec 29 jours de pluie. Les Loyauté quant à elles, n'ont été arrosées qu'une dizaine de jours.

L'épisode pluvieux le plus marquant a eu lieu le 8 avec 199 mm à Ouanaham, 146,5 mm à Tiébaghi ou encore 139,1 mm à Méa.

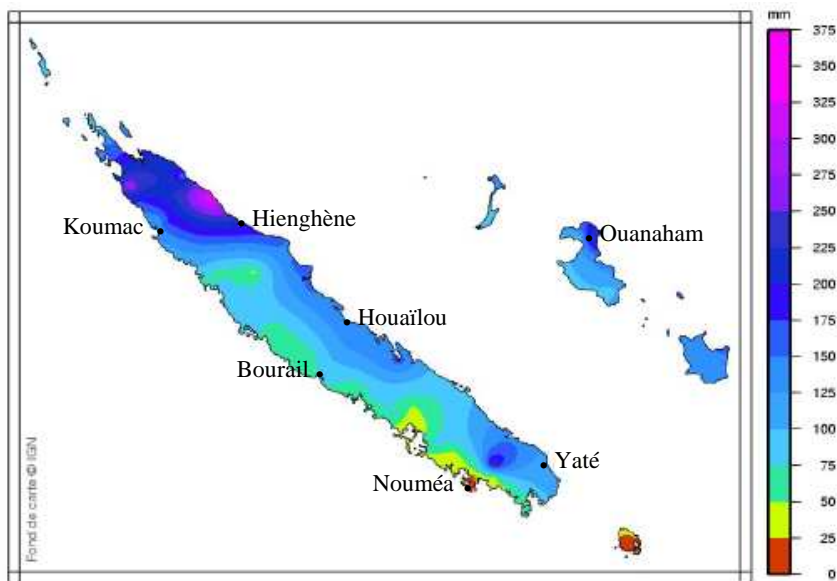


Fig 1 : Cumul des précipitations du mois

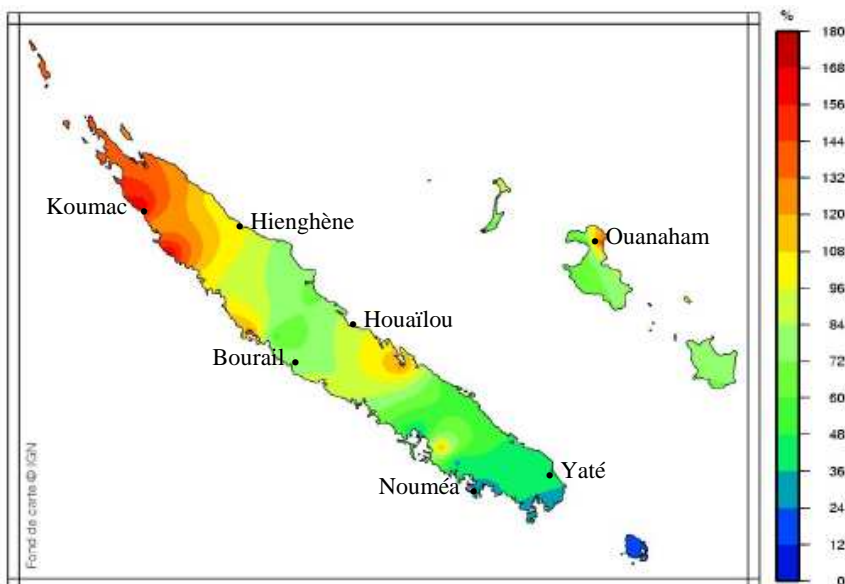


Fig 2 : Rapport des précipitations du mois par rapport aux normales. (en %)



Des records sont tombés

A compter de la mi-décembre, la chaleur s'est installée sur la Calédonie. Cela s'est ressenti aussi bien au niveau des températures minimales que des maximales.

Les températures minimales moyennes ont hésité entre 17,7 °C sur le massif du Koniambo et 25,1 °C à Poingam. Les minimales ont été particulièrement douces pour la saison car cela représente de 1 à 3 °C au-dessus des normales de saison. De nombreuses stations ont d'ailleurs enregistré des records de températures minimales, les plus douces jamais observées pour un mois de décembre. Tel est le cas pour Magenta avec 26,5 °C le 20 ou encore pour Touho le 22 avec 26,2 °C. Le début de mois a été plus frais puisque le 4, le minimum était relevé à La Roche avec 12,5 °C ou encore à Montagne des Sources avec 13,5 °C.

Quant aux températures maximales moyennes, elles ont oscillé entre 25,3 °C à Montagne des Sources et 33,5 °C à Dumbéa et La Tontouta. Ces valeurs sont, elles aussi, au-dessus des normales de l'ordre de 0,6 à 3,3 °C. A partir du 13, les vents ont faibli sur le pays favorisant la hausse du mercure. C'est surtout sur le sud-ouest que l'écart aux normales a été le plus prononcé. A Dumbéa, il a fait jusque 38,5 °C le 29 ce qui est le record de chaleur tous mois confondus. De même à La Coulée où, le même jour, les thermomètres affichaient 37,8 °C. Ce qui a caractérisé cette vague de chaleur a également été sa durée. En effet, elle s'est poursuivie jusqu'à la fin du mois. Dans la région de Boulouparis, on a observé une dizaine de jours avec des maximales supérieures à 35 °C. Mais dans cette catégorie, la palme revient à Port Laguerre avec 15 jours.

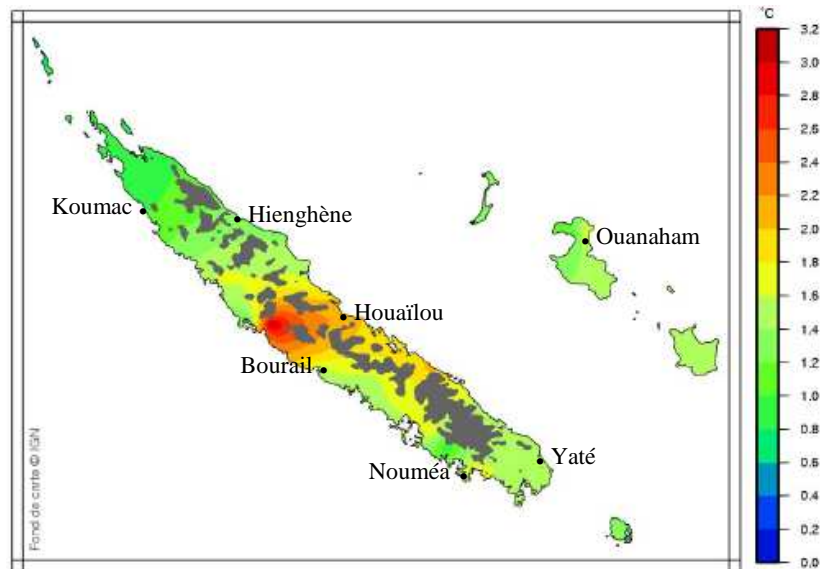


Fig 3 : Ecart des températures minimales du mois aux normales (en °C)

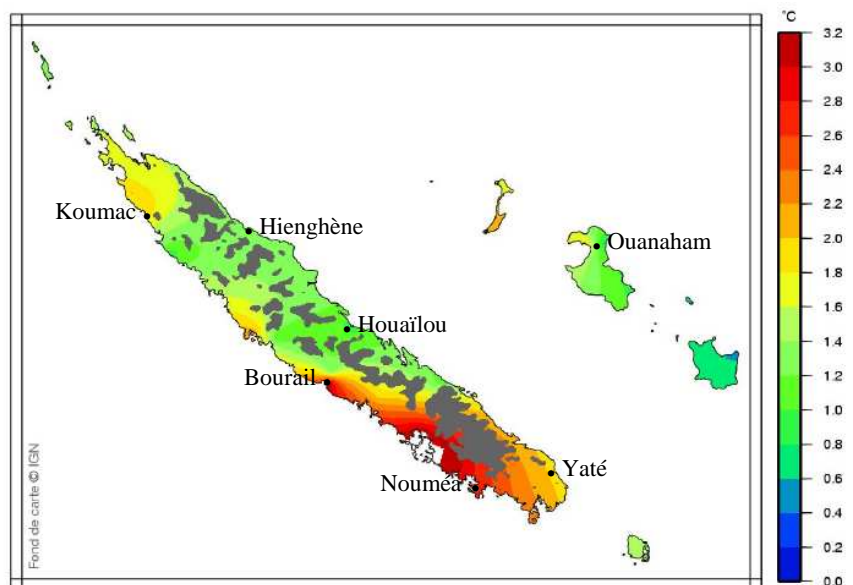


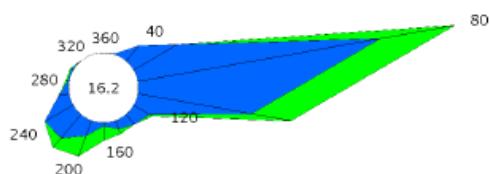
Fig 4 : Ecart des températures maximales du mois aux normales (en °C)



De bonnes rafales

Le vent moyen a soufflé principalement de secteur est. Avec des valeurs comprises entre 4 kt à Poindimié, 6 kt à Magenta, 10 kt à Lifou et jusqu'à 16 kt à Poingam, soit un écart compris entre - 1,8 kt et - 0,2 kt, les vents de ce mois-ci sont légèrement moins forts qu'à l'accoutumée.

Du 21 au 24, des averses parfois conséquentes se sont produites. Elles se sont accompagnées d'un renforcement du vent. Ainsi le vent de nord-est a atteint 76 km/h à Poingam, près de 80 km/h à Koniambo et enfin 94 km/h à Montagne des Sources .



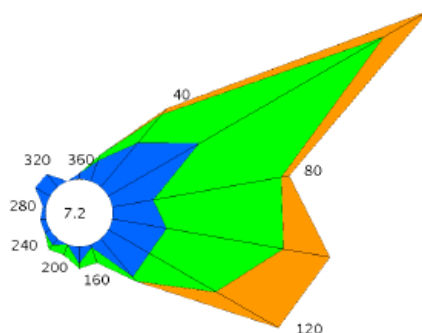
Groupes de vitesses (kts)



Pourcentage par direction



Rose des vents du mois à Koné



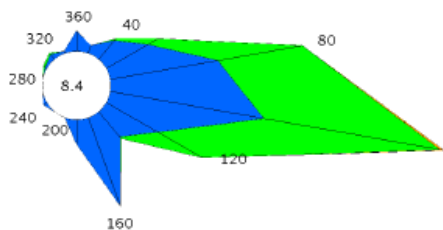
Groupes de vitesses (kts)



Pourcentage par direction



Rose des vents du mois à Nouméa



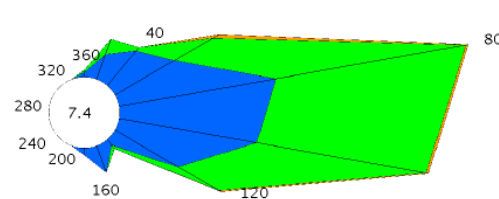
Groupes de vitesses (kts)



Pourcentage par direction



Rose des vents du mois à Touho



Groupes de vitesses (kts)



Pourcentage par direction



Rose des vents du mois à Ouanaham

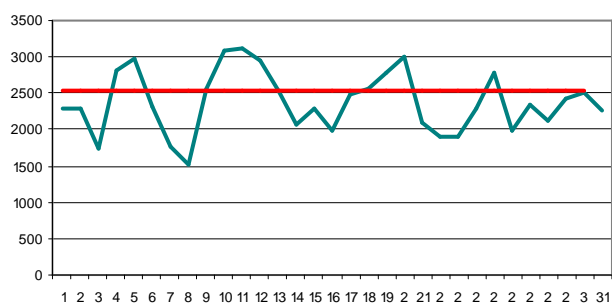


Dans la normalité

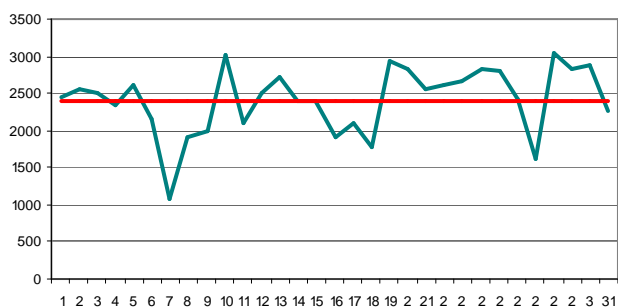
Les cumuls de rayonnement sont globalement conformes aux valeurs de saison. Rappor-tés aux normales, ils atteignent de 94 % à Koumac jusqu'à 105 % à Poindimié. Nouméa se dé-marque avec près de 10% d'ensoleillement en plus. A contrario, Canala a connu un mois très peu ensoleillé puisque le cumul mensuel atteint difficilement 50 % des normales.

La journée la plus ensoleillée a été le 29 décembre à Montagne des Sources avec 3218 J/cm² tandis que le minimum du mois revient à Canala. Le 8, la station enregistrait à peine 296 j/cm².

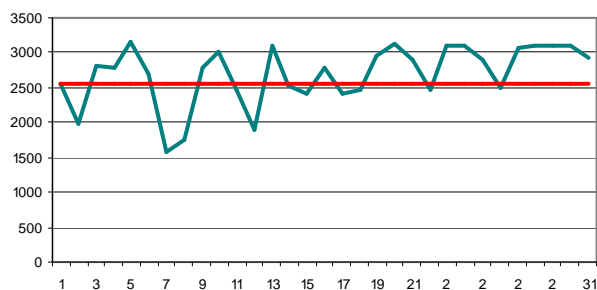
Rayonnement global en décembre 2010 à Koumac



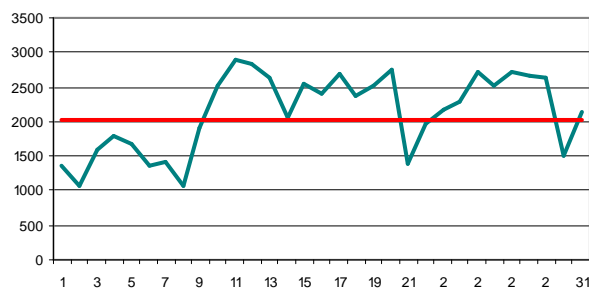
Rayonnement global en décembre 2010 à Ouanaham



Rayonnement global en décembre 2010 à Nouméa



Rayonnement global en décembre 2010 à Poindimié



Légendes et définitions

PARAMÈTRES CLIMATOLOGIQUES :

- **Normales** : on définit des valeurs dites « normales » pour les différents paramètres (température, précipitations...) ; elles sont obtenues en effectuant la moyenne du paramètre considéré sur trente ans. Ces valeurs « normales » servent de référence, elles représentent un état moyen. Elles peuvent être définies aux niveaux décadaire, mensuel, saisonnier ou annuel et permettent de mettre en évidence la tendance d'une décennie, d'un mois, d'une saison ou d'une année : mois très arrosé, hiver frais, mois de février chaud, année déficitaire en précipitation.
- **Records** : on définit également des valeurs dites « record » qui sont relatives à une période (record enregistré sur la période 1875-1990 par exemple) ; elles représentent les phénomènes extrêmes exceptionnels qui se sont produits au cours de cette période.

LÉGENDE DES CARTES :

- En raison des difficultés d'analyse et d'interpolation pour les paramètres qui varient beaucoup en fonction de l'altitude et du contexte géographique, nous avons grisé sur l'ensemble des cartes les zones dont l'altitude dépasse les 500 m.
- La ligne rouge présente sur les graphiques du rayonnement représente la valeur moyenne quotidienne mesurée pour ce mois à la station donnée.

ÉQUIVALENCE ENTRE UNITÉS :

- Vent :
 $1 \text{ m/s} = 3,6 \text{ km/h} = 1,9 \text{ kt}$
 $1 \text{ km/h} = 0,28 \text{ m/s} = 0,54 \text{ kt}$
 $1 \text{ kt} = 0,51 \text{ m/s} = 1,85 \text{ km/h}$
- Précipitations :
 $1 \text{ mm} = 1 \text{ litre/m}^2$

PRECAUTIONS D'USAGE :

- Cette publication a un but informatif et éducatif. Elle ne fait en aucun cas lieu d'attestation. La vente, redistribution ou rediffusion des informations reçues, en l'état ou sous forme de produits dérivés, est strictement interdite sans l'accord de Météo-France.

EDITION :

Météo-France
Direction Interrégionale de la Nouvelle-
Calédonie
5 rue Vincent Auriol
BP 151
98845 Nouméa Cedex

Téléphone : 27 93 00
Télécopie : 27 93 27

<http://www.meteo.nc>

Directeur de la publication :
Eric Petermann

Conception et Réalisation :
DIRNC/CLIM/LOG

Météo-France est certifié ISO 9001-2000 par Bureau Veritas Certification