

Bilan météorologique de l'épisode pluvieux du 21 avril 2019

***Record de pluie à Wiwatul (Lifou) enregistré en 24 heures depuis le début
des mesures en 1996 avec 311,9 mm***

Formation du phénomène

Les samedi et dimanche 20 et 21 avril 2019, la Nouvelle-Calédonie s'est trouvée sous l'influence d'une faible dépression (1005 hPa) qui s'est formée dans une masse d'air humide et chaude d'origine tropicale (fig. 1). Dès samedi après-midi, un axe pluvio-orageux s'est formé des Chesterfield au Vanuatu, en passant au nord de la Grande-Terre. Cet axe s'est ensuite lentement décalé vers le sud et a balayé l'ensemble du territoire.

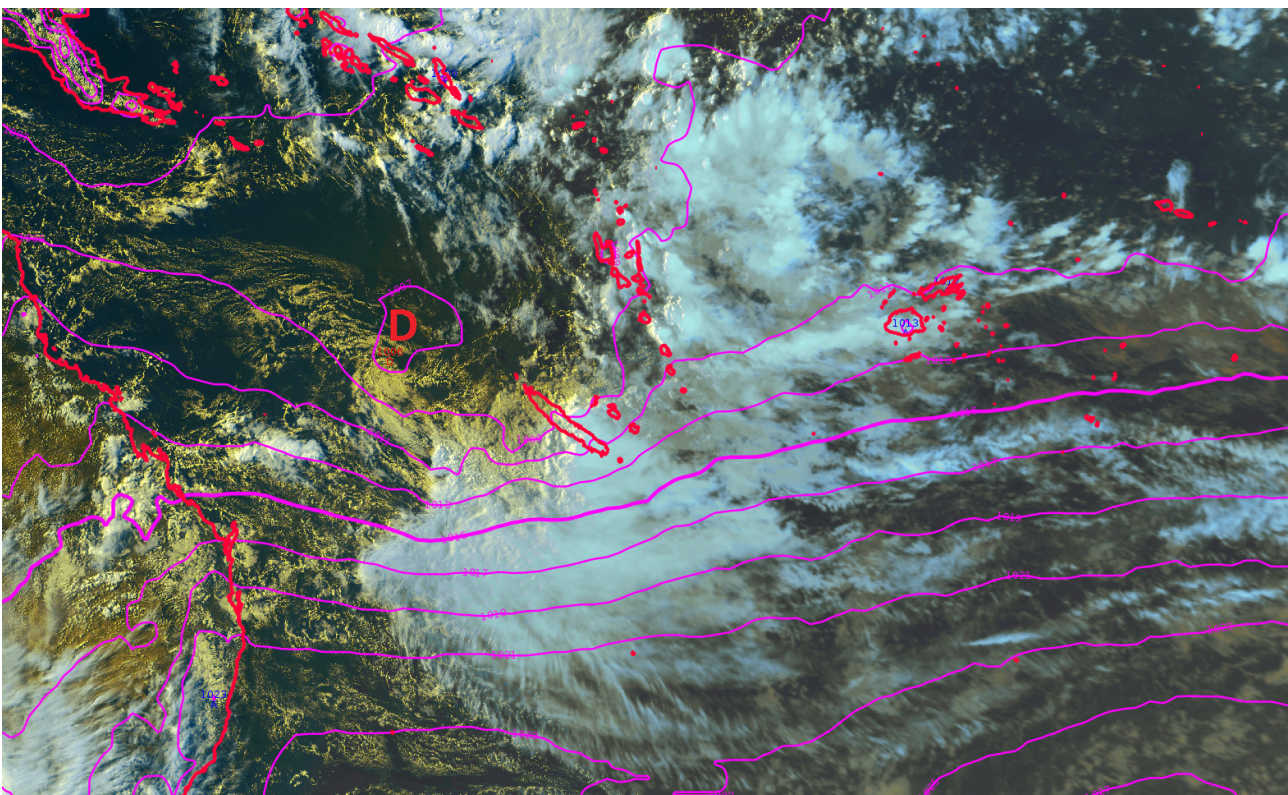
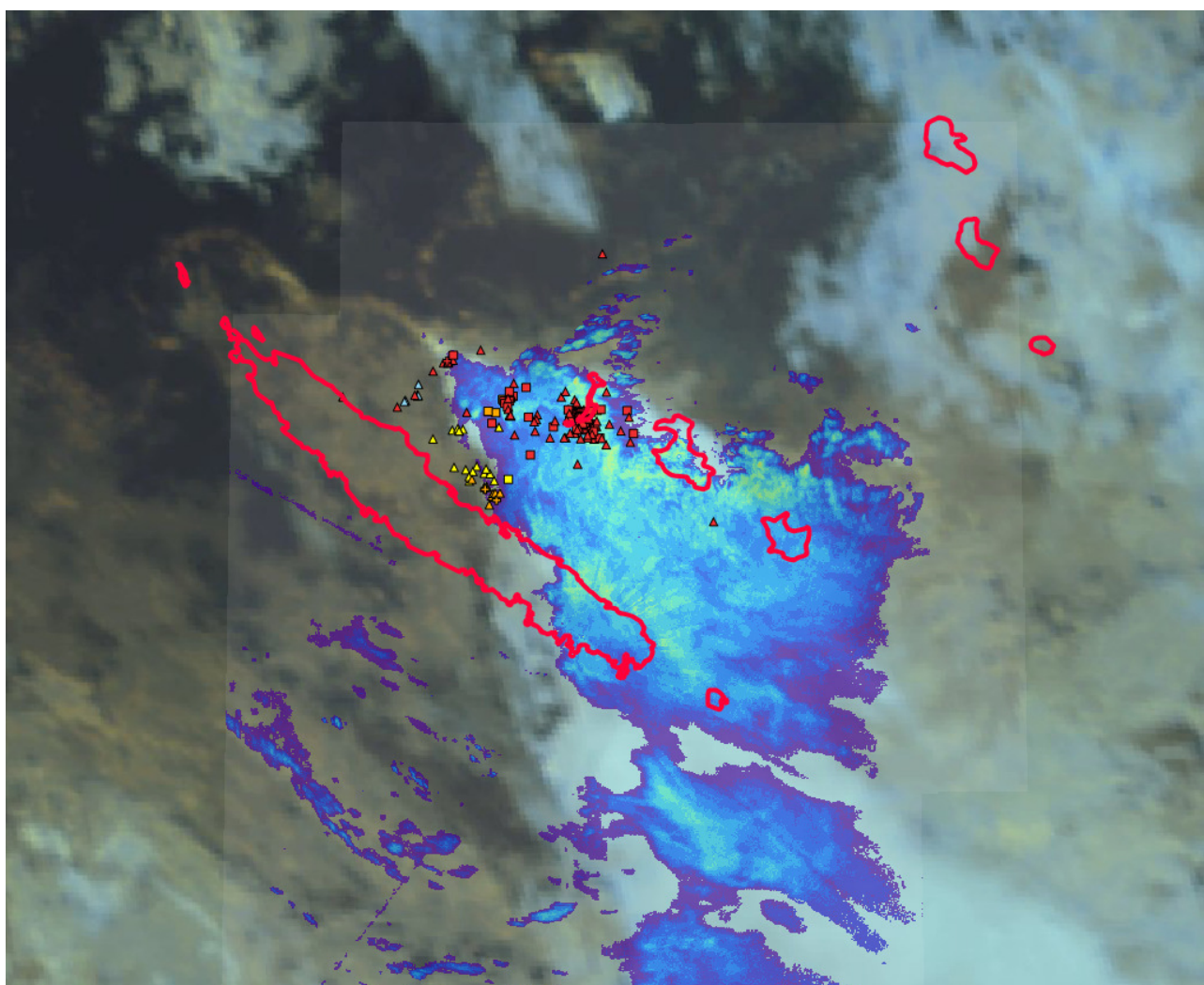


Figure 1 : Image satellite (Himawari 8) et pression au niveau de la mer (modèle CEP 0.5) le 21 avril 2019 à 17h loc. , lors de l'épisode pluvieux qui a touché la Nouvelle-Calédonie.
Source : Météo-France Nouvelle-Calédonie.

C'est surtout au cours de la journée du 21 avril que le temps s'est vraiment détérioré : renforcées par une dynamique atmosphérique d'altitude favorable, les pluies se sont considérablement intensifiées (fig. 2), justifiant au cours de la journée du 21 et jusqu'au matin du 22, une vigilance orange pour « fortes pluies et orages » au sud d'une ligne Pouembout-Ponerihouen-Ouvéa

Concernant le vent, il a soufflé à 20-25 kt, temporairement 30 kt sur les extrémités nord et sud de la Grande Terre. Les rafales ont parfois été violentes, comme à Nouméa, Yaté, Thio et Ouvéa où elles ont dépassé 50 kt.



*Figure 2 : Image satellite (Himawari 8), réflectivité RADAR et impacts de foudre le 21 avril 2019 à 23h loc. , lors de l'épisode pluvieux qui a touché la Nouvelle-Calédonie.
Source : Météo-France Nouvelle-Calédonie.*

Bilan des précipitations

Au cours de cet épisode pluvieux, c'est sur les îles d'Ouvéa et de Lifou que se sont abattues les pluies les plus abondantes : en 24 heures glissantes au cours des journées du 21 et 22 avril, on a enregistré 310,7 mm à la station de **Ouloup** (Ouvéa), ce qui constitue le **record de pluie de second rang** à cette station, après celui du 15 mars 1991 où l'on avait mesuré 365,0 mm. À la station de **Wiwatul** (Lifou), on a enregistré 311,9 mm, ce qui constitue le **record absolu** depuis le début des mesures à cette station en 1996.

Ailleurs, les cumuls de pluie observés sur 24 heures sont bien moindres même si certaines valeurs ont été remarquables au cours de cette journée du 21 avril : on a par exemple enregistré près de 200 mm à la station d'Aoupinié (commune de Ponérihouen), sur la Chaîne, ce qui correspond à une durée de retour de 2 ans. Toutes les communes de la Côte Est situées au sud de Touho ont enregistré des valeurs supérieures à 100 mm. Sur la Côte Ouest, ce sont surtout les communes de Poya et celles du Grand Nouméa qui ont été les plus touchées. L'ensemble des valeurs sont fournies sur la carte des pluies de la figure 3.

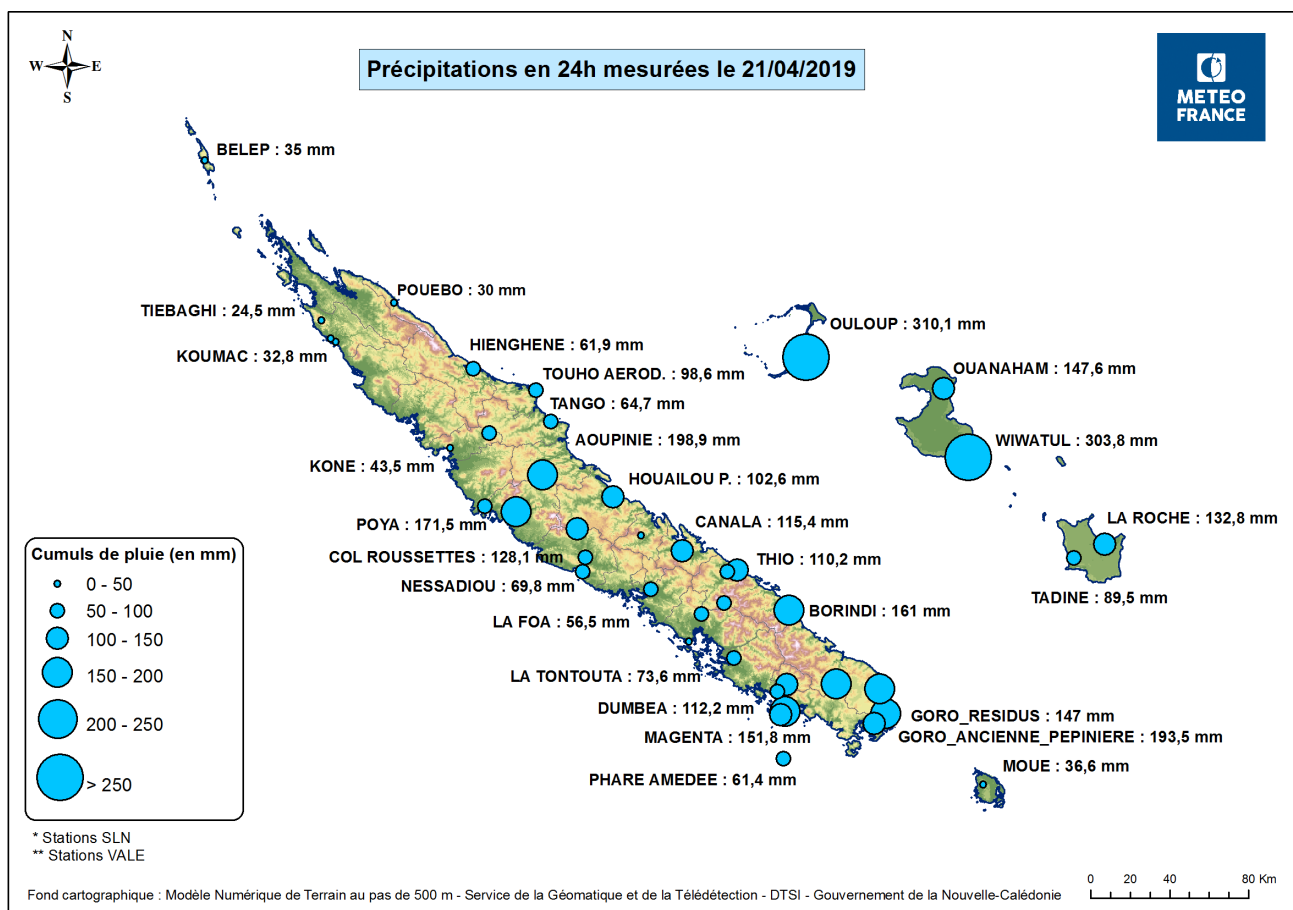


Figure 3 : Cumuls des précipitations enregistrés en 24 heures le 21 avril 2019 par les stations de mesure du réseau Météo-France. Source : Météo-France Nouvelle-Calédonie.

Bilan de la foudre

Lors de cet épisode pluvieux, l'activité électrique a essentiellement concerné les îles de Lifou et d'Ouvéa : entre le 21 à midi et le 22 à midi, on a ainsi pu enregistrer plus de 400 impacts de foudre au voisinage immédiat de ces deux îles (fig. 4). Le reste du territoire n'a été que très peu concerné par la foudre.

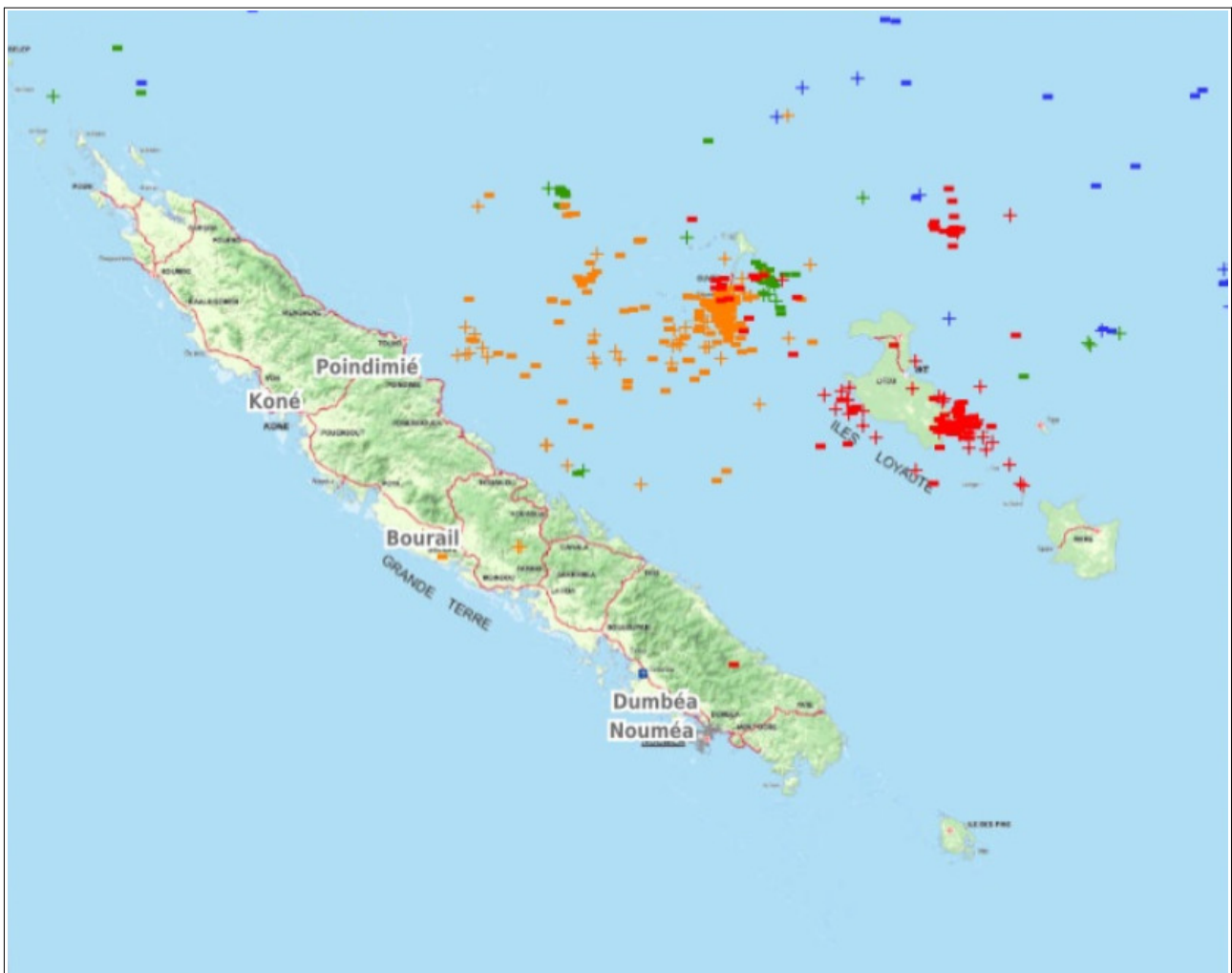


Figure 4 : Nombre d'impacts de foudre ayant été enregistrés par le réseau de mesure de Météo-France au cours des journées du 20 au 22 avril 2019.

Source : Météo-France Nouvelle-Calédonie.