



Bulletin Climatique Mensuel de la Nouvelle-Calédonie

Septembre 2016

Ce mois-ci :



Un mois exceptionnellement sec ! -page 2-



Des journées toujours chaudes pour la saison -page 3-



Les alizés détrônés en 2^{ème} partie de mois -page 4-



Ensoleillement : un ciel dégagé -page 5-

Légendes et définitions -page 6-

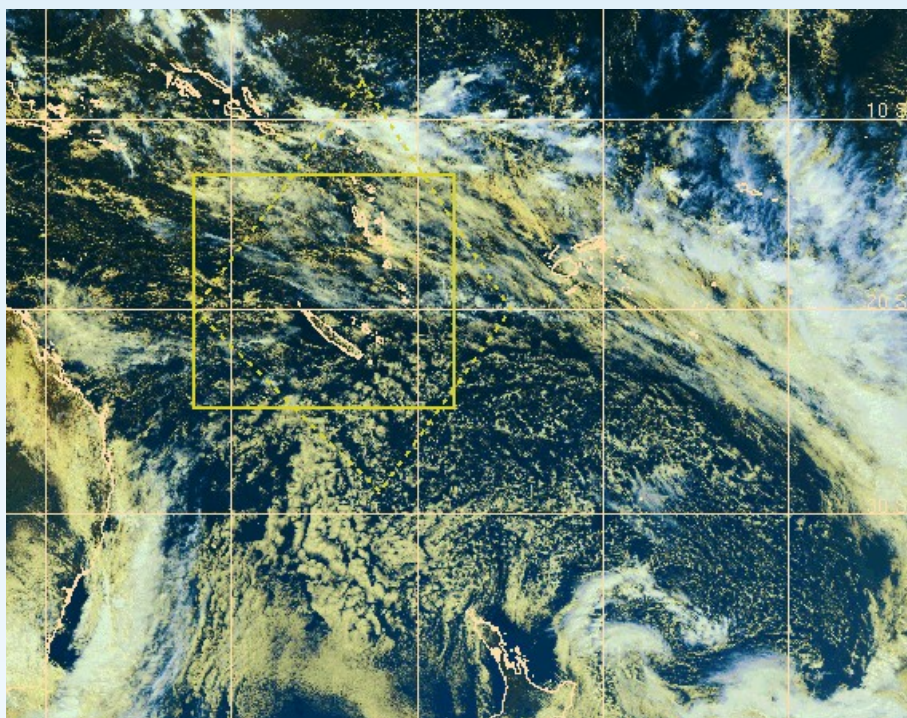


Fig. 1 : Image satellite du 10 septembre 2016 à 11 h locales.

C'est un temps souvent très agréable mais par conséquent sec qui a régné en septembre.

Pendant les deux premières semaines du mois, une succession d'anticyclones a dirigé un courant d'alizé sur la région. Le ciel était bien ensoleillé surtout sur la côte Ouest. Ailleurs, quelques classiques passages de nuages bas ont circulé. L'alizé a soufflé temporairement assez fort entre 20 et 25 noeuds entre le 8 et le 10 septembre avec un bel anticyclone installé en mer de Tasman (voir figure 1).

Ensuite, des conditions faiblement anticycloniques synonymes de vent faible ont parfois été interrompues par des courants d'ouest qui ont donné momentanément un temps un peu plus chargé et un vent d'ouest modéré, notamment les 26 et 27 septembre.

Pas de vigilance émise pendant le mois.



Un mois exceptionnellement sec !

Synthèse du mois

Après un court répit en août, le pays côtoie à nouveau des conditions très sèches en septembre. L'ensemble du territoire est concerné, y compris le relief de la Grande-Terre. Les cumuls s'échelonnent entre 0 mm à Port Laguerre, Voh et Arama et 53,6 mm à Goro.

Une seule perturbation aborde le pays entre le 6 et 7. Mais les cumuls engendrés sont faibles voire nuls partout, sauf sur l'extrême sud du pays.

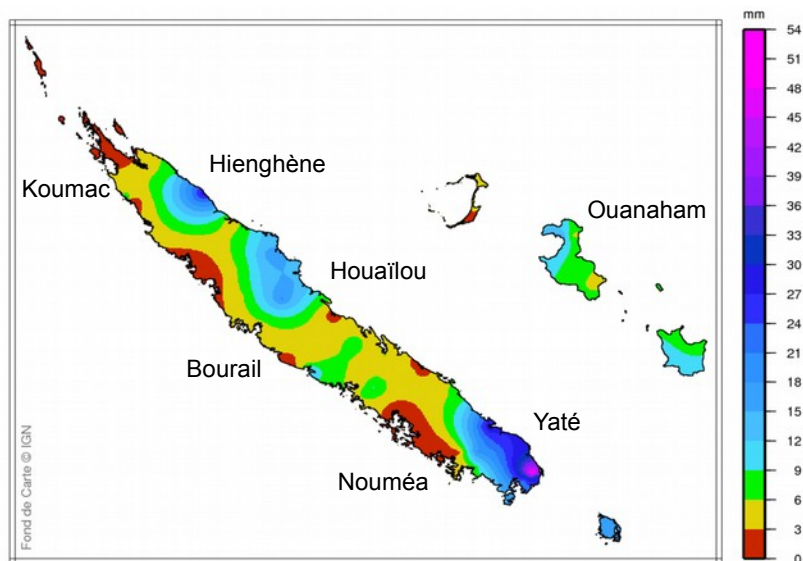


Fig. 2 : Cumul des précipitations du mois (en mm).

Évolution au cours du mois

Le temps a été globalement sec tout au long du mois, tantôt influencé par la circulation d'anticyclones dans le sud du pays, dirigeant un flux d'alizé sec, tantôt soumis à un régime anticyclonique de beau temps. Quelques courants d'ouest ont ponctuellement perturbé le régime anticyclonique calme en deuxième partie de mois. Mais le ciel, bien que chargé de nuages, est resté avare en précipitations.

Ainsi, rares sont les cumuls journaliers ayant dépassé 1 mm ce mois-ci. Sur la côte Ouest, on dénombre en moyenne 1 seul jour de pluie* contre 4 habituellement en septembre. Sur la côte Est et les îles Loyauté, on comptabilise 1 jour de pluie au lieu de 6.

Un seul épisode de pluie concerne le pays, alors soumis à un régime d'alizés. Ces pluies sont liées à la traversée, du sud vers le nord du territoire, d'un pseudo-front froid entre le 6 et le 7. Mais celles-ci touchent surtout l'extrême sud de la Grande-Terre, avec jusqu'à 23 mm en 24h mesurés à Goro.

Bilans par rapport aux normales

Le déficit pluviométrique est homogène sur l'ensemble de la Nouvelle-Calédonie et s'élève à -80 % environ, comme le montre la carte ci-contre (figure 3). Sans surprise, certaines stations battent leur propre record (de rang 1) de plus faible cumul de pluie mesuré en septembre :

Nom de la station	Date d'ouverture	Cumul en septembre	Rang
Koumac	1951	0,2 mm	1 ^{er}
La Tontouta	1949	1 mm	1 ^{er}
Houailou P.	1952	1 mm	1 ^{er}
Hienghène Gend.	1951	3 mm	1 ^{er}
Bourail	1951	3,2 mm	1 ^{er}

* Jour de pluie : jour au cours duquel le cumul de pluie est supérieur ou égal à 1 mm.

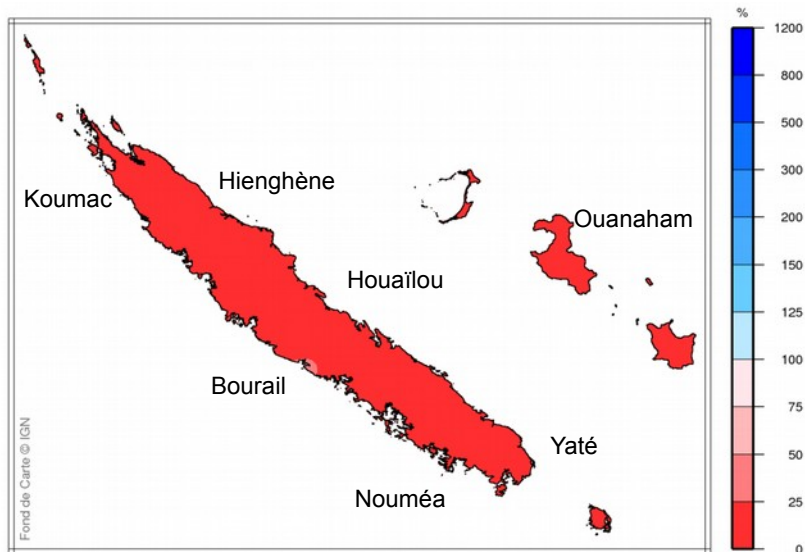


Fig. 3 : Rapport des précipitations du mois par rapport aux normales (en %).



Des journées toujours chaudes pour la saison

Synthèse du mois

En septembre, les températures moyennes varient entre 17,1°C à Aoupinié et 23,6°C à Poingam, ce qui constitue un écart à la normale de +1,1°C en moyenne globale sur le territoire. Depuis le début de l'année 2016 maintenant, le mercure se maintient à des niveaux plus élevés que la normale. Cette chaleur inhabituelle coïncide avec une mer aux abords du Caillou plus chaude que la normale. C'est surtout durant la journée que les Calédoniens ont pu apprécier la douceur de ce mois de septembre (détails dans la partie « Températures maximales »).

Températures minimales

Les minimales ont été très fluctuantes durant le mois, comprises entre 12,2°C à Aoupinié et 21,0°C à Poingam. Elles sont globalement au-dessus de la normale de saison de +0,8°C, avec des contrastes géographiques visibles sur la carte ci-contre (figure 4). En effet, sur la côte Est les minimales sont supérieures aux normales saisonnières, tandis que sur la côte Ouest et les Iles Loyauté, elles en sont proches.

La minimale la plus basse a été mesurée le 11 à Pocquereux avec 7,4°C.

Températures maximales

En ce qui concerne les maximales, généralement mesurées en cours d'après-midi, elles ont été plutôt élevées, comprises entre 21,0°C à Montagne des Sources et 28,5°C à Ouinné. L'écart positif à la normale en septembre est important : +1,4 °C en moyenne sur le pays (figure 5). C'est dans le centre de la Grande-Terre et sur Maré que les écarts à la normale sont les plus forts. Ce mois de septembre 2016 se place au 2^{ème} rang des mois de septembre les plus chauds, en terme de température maximale, depuis 1970. Au 1^{er} rang se situe septembre 2010.

La maximale la plus élevée du mois a été mesurée à Ponérihouen le 27 avec 32,5°C. Plusieurs stations enregistrent des maximales records depuis leur ouverture :

Nom de la station	Date d'ouverture	Température maximale	Rang
Poindimié	1964	32,1°C	1 ^{er}
Pouebo	1937	31,7°C	1 ^{er}
Touho aérod.	1993	30,5°C	1 ^{er}
A Roche	1956	30,1°C	1 ^{er}

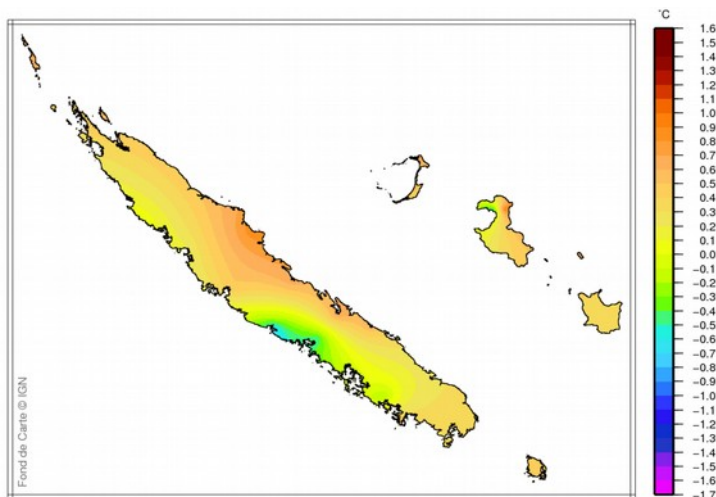


Fig. 4 : Écart aux normales des températures minimales du mois (en °C)

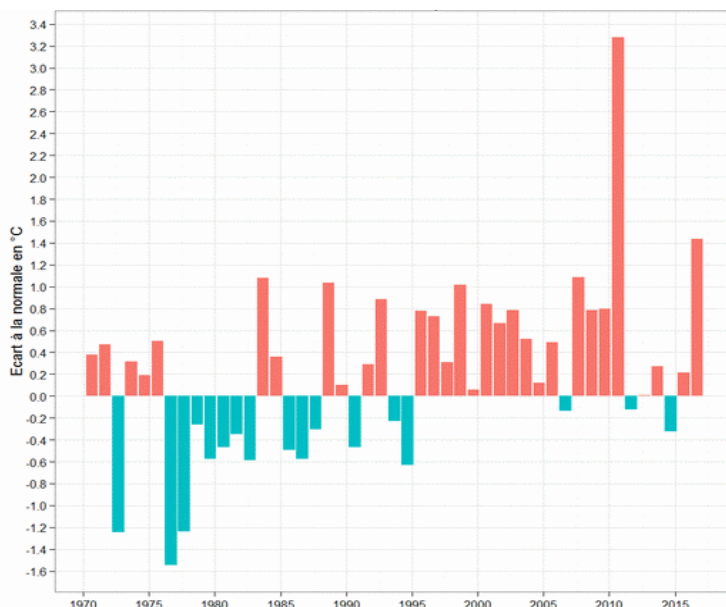


Fig. 5 : Écart à la normale des températures maximales (en °C) du mois de septembre en Nouvelle-Calédonie entre 1970 et 2016.

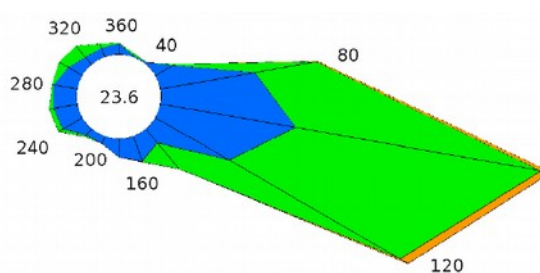
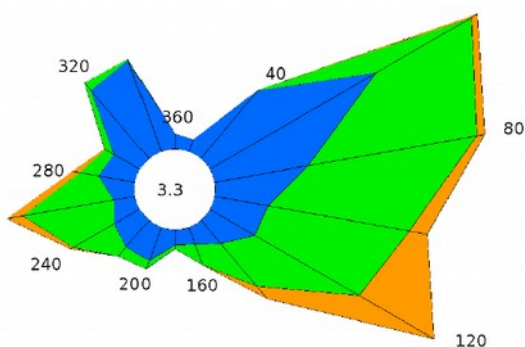


Les alizés détrônés en 2^{ème} partie de mois

Le régime d'alizé prédomine en septembre, avec 14 jours de présence au lieu de 15 habituellement. Il est toutefois interrompu, durant la seconde partie du mois, par un régime anticyclonique synonyme de vent faible et par des courants d'ouest.

Durant toute la première quinzaine du mois, la circulation d'anticyclones dans le sud du pays engendre un flux d'alizé régulier. Ce dernier est passagèrement fort entre le 8 et le 10 : jusqu'à 21 kt de vent moyen à Poingam le 8. Ce courant d'alizé est ensuite quasiment absent durant la seconde moitié du mois. Il laisse place, d'une part, à de nombreuses périodes de vent calme sous un régime faiblement anticyclonique. D'autre part, il est perturbé par des courants d'ouest (visibles sur la rose des vents de la station de Nouméa ci-dessous, figure 6), générés par le passage dans le sud du pays de dépressions, notamment entre le 24 et le 28.

Avec une moyenne de 8 kt environ, la force du vent est conforme aux normales saisonnières. La rafale maximale du mois est relevée à la Montagne des Sources le 3. Elle a atteint 49 kt dans un secteur Est.

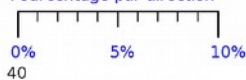


Nouméa

Groupes de vitesses (kts)



Pourcentage par direction

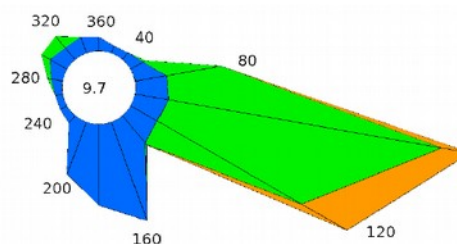
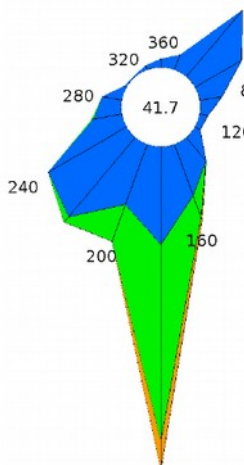
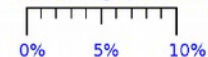


Ouanaham

Groupes de vitesses (kts)

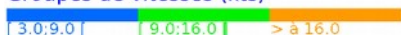


Pourcentage par direction



Koumac

Groupes de vitesses (kts)



Pourcentage par direction



Touho aérodrome

Groupes de vitesses (kts)



Pourcentage par direction

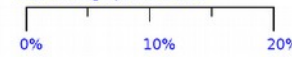


Fig. 6 : Roses des vents moyens horaires du mois mesurés à 10 mètres



Ensoleillement : un ciel dégagé

Dans l'ensemble sur nos quatre points de mesure ci-dessous, le soleil est omniprésent sauf à Koumac où durant les deux premières décades, le ciel est souvent nuageux. En moyenne, le bilan d'ensoleillement est proche de la normale.

La station la plus ensoleillée du mois est La Tontouta avec 65 482 J/cm². La station la plus ennuagée est la station de la Montagne des Sources qui enregistre 50 942 J/cm².

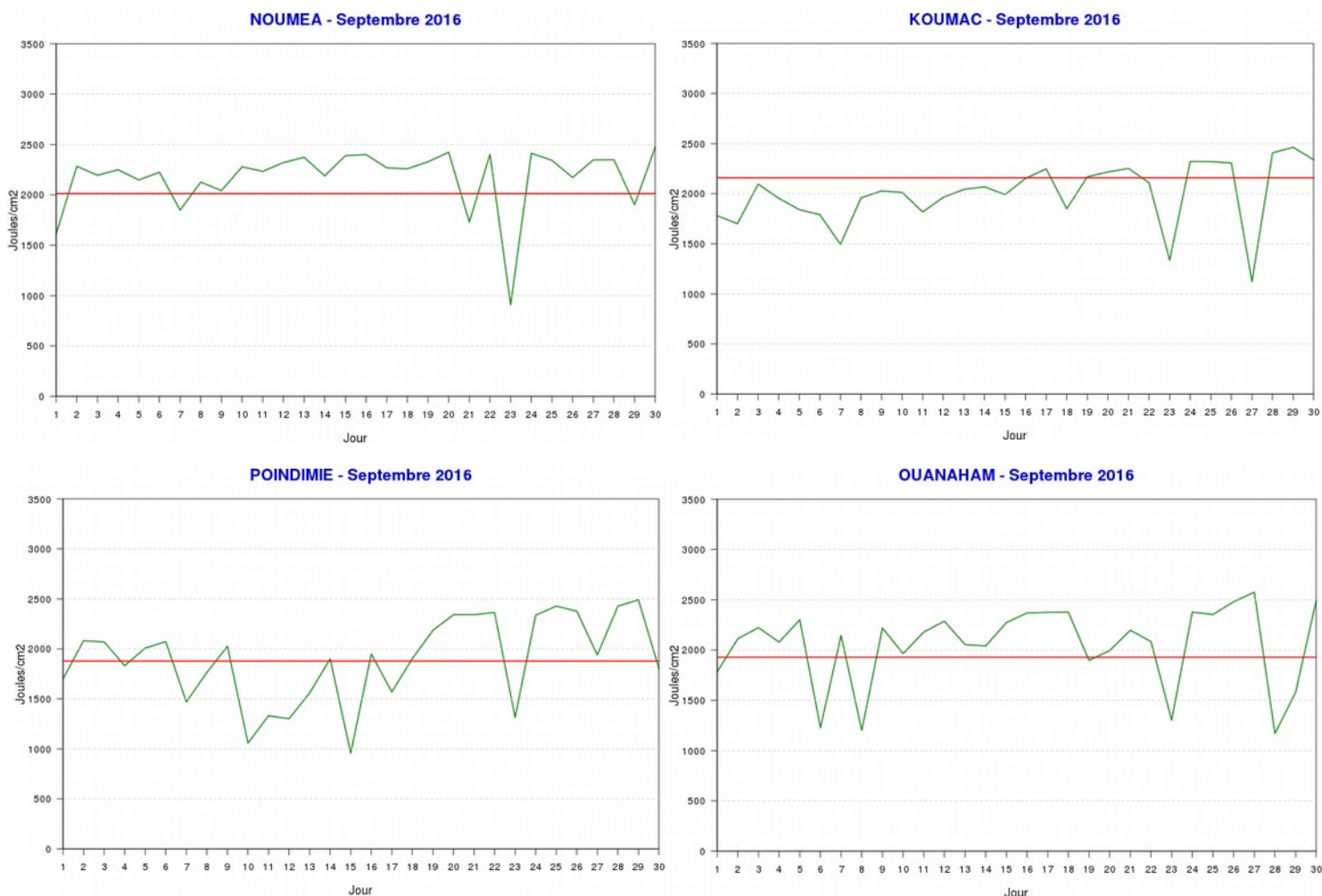


Fig. 7 : Cumuls quotidiens de rayonnement global du mois (courbe verte) et moyenne du mois sur la période 1991-2010 (courbe rouge) en J/cm².

Légendes et définitions

PARAMÈTRES CLIMATOLOGIQUES :

- **Normales** : on définit des valeurs dites « normales » pour les différents paramètres (température, précipitations...) ; elles sont obtenues en effectuant la moyenne du paramètre considéré sur trente ans. Ces valeurs « normales » servent de référence, elles représentent un état moyen. Elles peuvent être définies aux niveaux décadaire, mensuel, saisonnier ou annuel et permettent de mettre en évidence la tendance d'une décade, d'un mois, d'une saison ou d'une année : mois très arrosée, hiver frais, mois de février chaud, année déficitaire en précipitations.
- **Records** : on définit également des valeurs dites « record » qui sont relatives à une période (record enregistré sur la période 1875-1990 par exemple) ; elles représentent les phénomènes extrêmes exceptionnels qui se sont produits au cours de cette période.

LÉGENDE DES CARTES :

- En raison des difficultés d'analyse et d'interpolation pour les paramètres qui varient beaucoup en fonction de l'altitude et du contexte géographique, nous avons grisé sur l'ensemble des cartes les zones dont l'altitude dépasse les 500 m.
- La ligne rouge présente sur les graphiques du rayonnement représente la valeur moyenne quotidienne mesurée pour ce mois à la station donnée.

ÉQUIVALENCE ENTRE UNITÉS :

- Vent :
1 m/s = 3,6 km/h = 1,9 kt
1 km/h = 0,28 m/s = 0,54 kt
1 kt = 0,51 m/s = 1,85 km/h
- Précipitations :
1 mm = 1 litre/m²

PRECAUTIONS D'USAGE :

Cette publication a un but informatif et éducatif. En aucun cas elle ne tient lieu d'attestation. La vente, redistribution ou rediffusion des informations reçues, en l'état ou sous forme de produits dérivés, est strictement interdite sans l'accord de Météo-France.

EDITION :

Météo-France
Direction Interrégionale en Nouvelle-Calédonie et
à Wallis-et-Futuna
5 rue Vincent Auriol
BP 151
98845 Nouméa Cedex

Téléphone : 27 93 00
Télécopie : 27 93 27
<http://www.meteo.nc>

Directeur de la publication :
Hughes Ravenel

Conception et Réalisation :
DIRNC/CLIM/EC

Météo-France est certifié ISO 9001-2000 par Bureau Veritas Certification