



Bulletin Climatique

de la Nouvelle-Calédonie

Mars 2014

Ce mois-ci :



Des déficits importants
(page 2)



Des températures
contrastées (page 3)



L'alizé règne en maître
(page 4)



Un ensoleillement de
saison (page 5)

Légendes et définitions
(page 6)

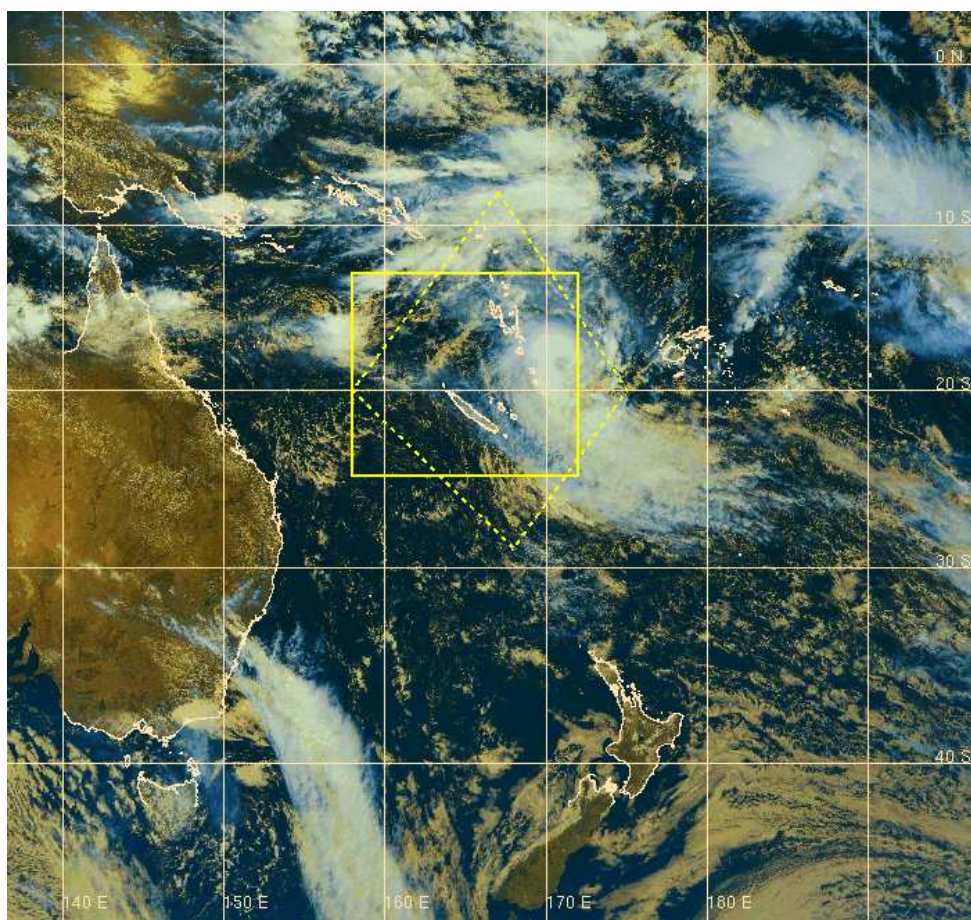


Fig. 1 : Image satellite du 12 mars 2014 à 14h00 locales.

Mars 2014 a été exclusivement sous influence anticyclonique : l'alizé a soufflé fort et sans relâche, résultat de l'activité du puissant anticyclone occupant le centre de la mer de Tasman. Plusieurs vigilances vents forts et forte houle ont dû être déclenchées.

L'influence anticyclonique a néanmoins eu comme effet positif de maintenir la Nouvelle-Calédonie à l'écart d'une très forte activité dépressionnaire. En effet, la région située au nord du 15^{ème} sud a été la pouponnière de nombreuses dépressions, dont au moins quatre se sont élevées au rang de dépression tropicale modérée. La plus imposante, Lusi, est passée au stade de cyclone tropical le 12 entre le Vanuatu et Fidji (*fig. 1*), poursuivant ensuite son chemin vers le nord de la Nouvelle-Zélande.

En Nouvelle-Calédonie toutefois, le temps a été globalement sec ce mois de mars.

Sur l'ensemble du mois, trois vigilances ont été émises pour vents forts, cinq pour forte houle et trois pour fortes pluies.



METEO FRANCE
Toujours un temps d'avance



METEO
Service de la
Météorologie



Des déficits importants

Synthèse du mois

Dans l'ensemble, les nuages ont été peu porteurs de pluie en mars. L'influence de l'anticyclone et la prédominance des alizés modérés à forts ont même provoqué des sécheresses localement. Les cumuls mensuels les plus importants ont eu lieu sur le sud de la Grande Terre. Mais partout ailleurs, ils sont très en dessous des normales saisonnières, notamment sur la façade ouest de la Grande Terre et le centre.

Évolution au cours du mois

Les averses dans le flux d'alizé ont été irrégulières sur le pays et souvent de faible intensité. Elles se sont étalées sur le mois sur la côte Est, avec une prédominance entre le 21 et le 31 mars.

La côte Ouest a surtout été arrosée pendant la première quinzaine du mois de mars mais les averses, majoritairement de courte durée, ont rarement atteint les 10 mm (sauf à la Coulée). Le sud a été plus arrosé pendant tout le mois, l'épisode le plus fort ayant eu lieu les 24 et 25 mars avec des cumuls quotidiens de 46,3 mm et 45,8 mm respectivement à Goro.

A noter également de grandes disparités du nombre de jours de pluie* avec une quinzaine de jours de précipitations dans le Grand Nouméa, jusqu'à 21 jours à Goro mais 4 à 8 jours de pluie dans le centre et sur l'ouest de la Grande Terre, voire seulement 2 à Voh !

Bilan par rapport aux normales

L'ensemble du pays est déficitaire, particulièrement sur toute la côte Ouest et le centre de la Grande Terre. La région la plus sèche est celle de Voh-Koné-Pouembout. Le déficit se situe entre 70 et 90 %, jusqu'à 96 % pour la zone autour de Voh. Le manque d'eau est relativement moins marqué sur les îles Loyauté et le Grand Sud, avec un déficit d'environ 50 à 70 %. Le cumul mensuel le moins déficitaire est celui de La Coulée.

Valeurs minimales et maximales

Le cumul maximal du mois est de 275,8 mm à Goro. Voh enregistre en revanche le cumul le plus faible avec seulement 6,1 mm.

Pour la Tontouta, La Foa, Nessadiou, Koné, Koumac, Houaïlou, Poindimié, Hienghène et Ouloup, le cumul mensuel se classe dans le top 3 des cumuls mensuels les plus bas jamais mesurés pour un mois de mars, avec un nouveau record pour Houaïlou et ses 14,4 mm.

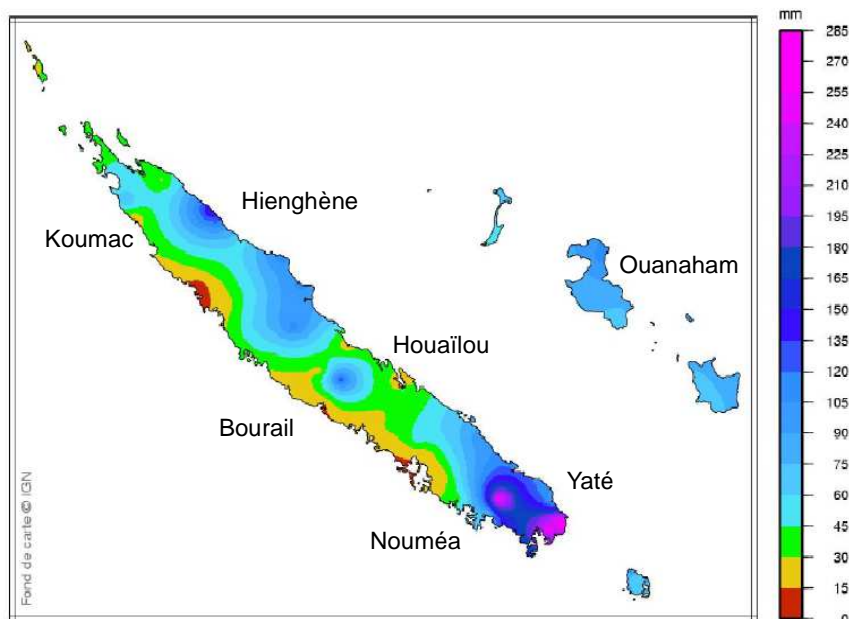


Fig. 2 : Cumul des précipitations du mois (en mm).

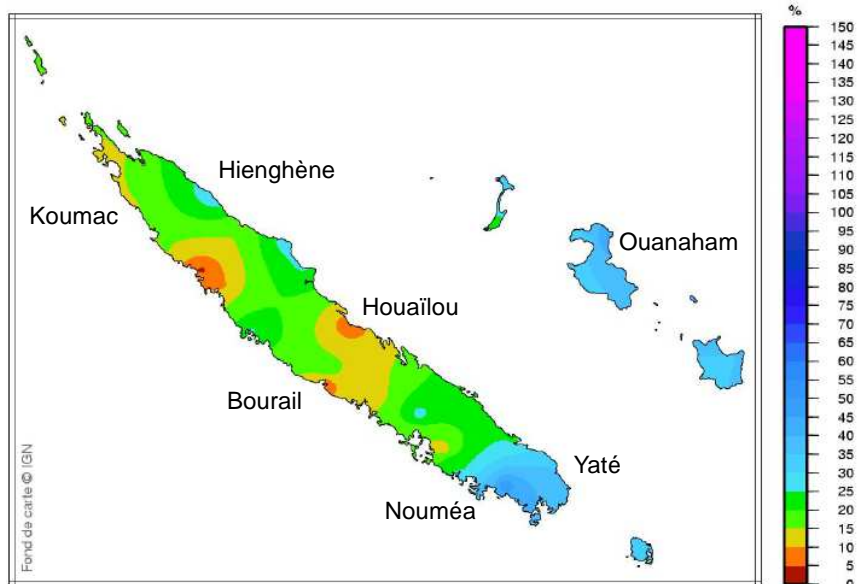


Fig. 3 : Rapport des précipitations du mois par rapport aux normales (en %).

*jour de pluie : jour où le cumul est supérieur ou égal à 1 mm.



Des températures contrastées

Synthèse du mois

Les températures moyennes sont conformes à légèrement inférieures aux normales dans l'ensemble. Elles oscillent entre 18,9 °C à Montagne des Sources et 26,5 °C à Ouloup (Maré). Il ressort du bilan thermique une amplitude quotidienne plutôt marquée entre les températures du jour et celles de la nuit, ainsi que deux périodes bien distinctes dans le mois.

Températures minimales

A l'exception du Grand Sud et des îles Loyauté, les minimales témoignent de nuits relativement fraîches pour la saison, notamment entre Païta et La Foa. Elles ont varié entre 16,6 °C à Aoupinié et 24,3 °C à Bélep, ce qui représente un écart moyen à la normale de -0,7 °C. A la faveur du flux de sud généré par la dépression Lusi, les minimales ont ponctuellement chuté partout entre le 15 et le 16. Port-Laguerre enregistre la minimale la plus basse du mois avec 13,8 °C le 16.

Températures maximales

Les journées ont été en moyenne proches des normales, l'écart à la normale n'étant que de +0,2 °C. On a mesuré des températures maximales entre 21,8° C à Montagne des Sources et 31,9 °C à Hienghène.

Dans le détail, le mois de mars a été assez contrasté.

Les 15 premiers jours ont été plutôt en dessous des valeurs saisonnières à cause de la vaste zone dépressionnaire très active située au nord de la Nouvelle-Calédonie qui a apporté une nébulosité limitant le réchauffement du sol par le soleil. Les maximales ont donc été régulièrement en dessous des normales.

A l'inverse, à partir de la deuxième quinzaine, l'influence sur le Caillou de l'anticyclone de la mer de Tasman a grandi, ce qui a contribué à rendre l'air plus sec et plus stable, et donc à limiter la formation des nuages. Le soleil a ainsi pu rendre les journées plus chaudes que la normale.

Le mercure a grimpé jusqu'à 34,8 °C sur la commune de Boulouparis le 26.

Il n'y a pas de record de température établi pour ce mois de mars.

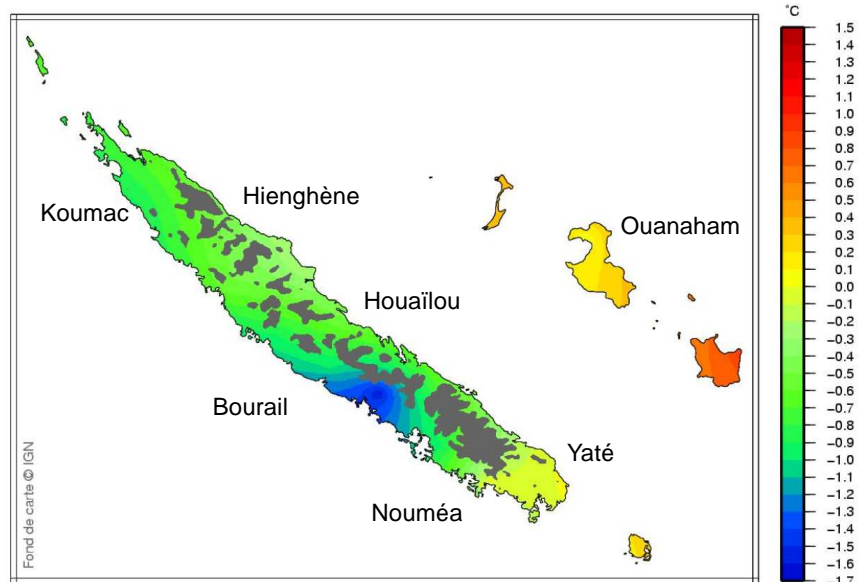


Fig. 4 : Écarts aux normales des températures minimales du mois (en °C).

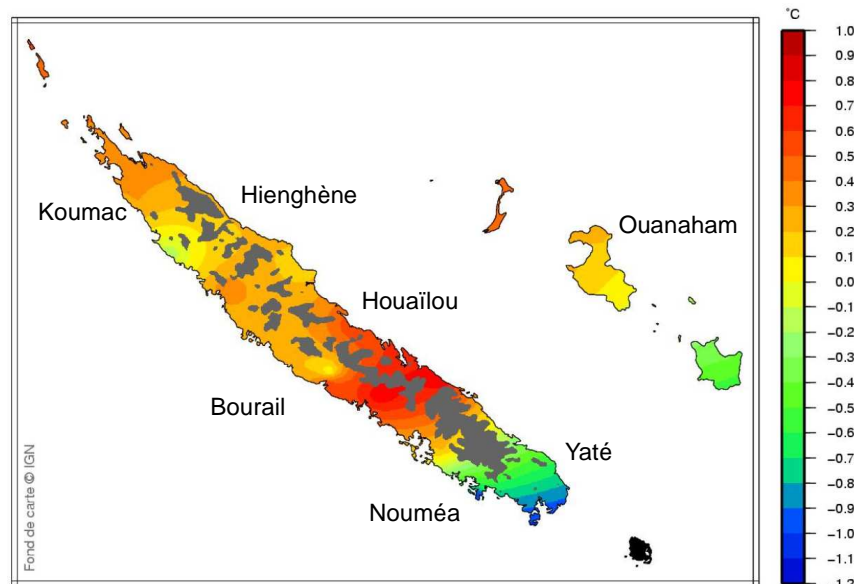


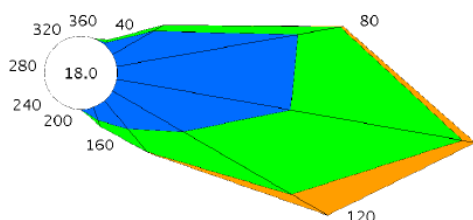
Fig. 5 : Écarts aux normales des températures maximales du mois (en °C).



L'alizé règne en maître

L'anticyclone de la mer de Tasman a été particulièrement actif ce mois-ci, permettant à l'alizé de souffler sans relâche sur la Nouvelle-Calédonie tout au long du mois. Les secteurs est à sud-est ont donc prédominé sauf entre le 13 et le 15 mars. Ce flux a alors été perturbé par le passage du cyclone tropical Lusi à l'est de notre archipel. En se dirigeant vers le sud en direction de la Nouvelle-Zélande, Lusi a tout d'abord provoqué une accélération du régime d'alizé le 13. Il a ensuite orienté le vent au secteur sud le 14, pour finalement laisser derrière lui un flux relâché et désorganisé le 15. Une fois la perturbation passée, l'anticyclone de la mer de Tasman a rapidement repris place et rétabli un régime d'alizé sur le pays.

Les vitesses moyennes du vent ont été comprises entre 5 kt à Poindimié et 18 kt au Phare Amédée. Elles sont nettement au-dessus des valeurs de référence, d'environ 3 kt, et ont certainement fait le bonheur des amateurs. Les vents les plus forts enregistrés en mars sont liés à l'influence de Lusi. On a relevé jusqu'à 85 km/h en rafale à Montagne des Sources le 13. Les vents les plus faibles ont quant à eux été enregistrés le 15.

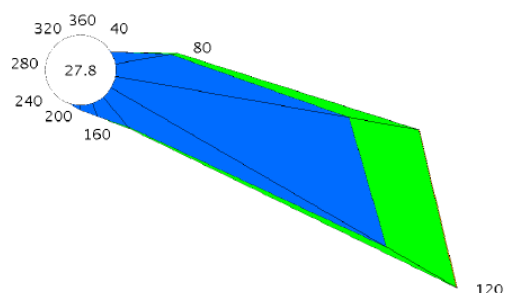


Nouméa

Groupes de vitesses (kts)



Pourcentage par direction

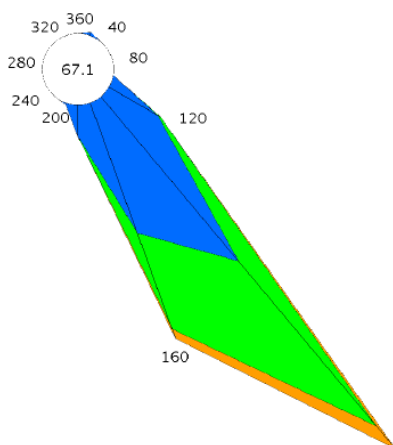


Ouaham

Groupes de vitesses (kts)



Pourcentage par direction

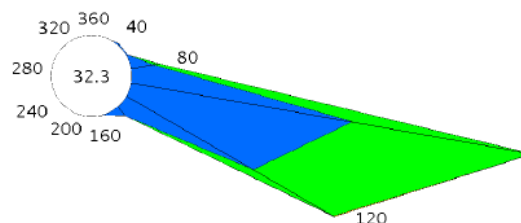


Koumac

Groupes de vitesses (kts)



Pourcentage par direction



Touho

Groupes de vitesses (kts)



Pourcentage par direction



Fig. 6 : Roses mensuelles des vents moyens horaires mesurés à 10 mètres.



Un ensoleillement de saison

Le régime d'alizé a régulièrement amené dans son sillage des paquets nuageux dans le ciel calédonien. Cependant, la couverture nuageuse a été somme toute normale pour la saison et n'a que peu contrarié le soleil.

Ainsi, en moyenne globale, les cumuls de rayonnement global sont proches des valeurs de référence. La Grande Terre a bénéficié d'un soleil plus généreux que la normale, contrairement aux îles Loyauté. En effet, nos trois postes de mesure (Nouméa, Koumac et Poindimié) enregistrent un rayonnement global qui dépasse de 6 % en moyenne les valeurs de référence. A contrario, à Ouanaham (Lifou), le rayonnement global est déficitaire de 6 % environ.

La commune la plus ensoleillée a été Koumac avec 64 484 J/cm², suivie de près par Nouméa. Comme souvent, Goro a été la région la plus ennuagée du Caillou en enregistrant un cumul de 38 460 J/cm².

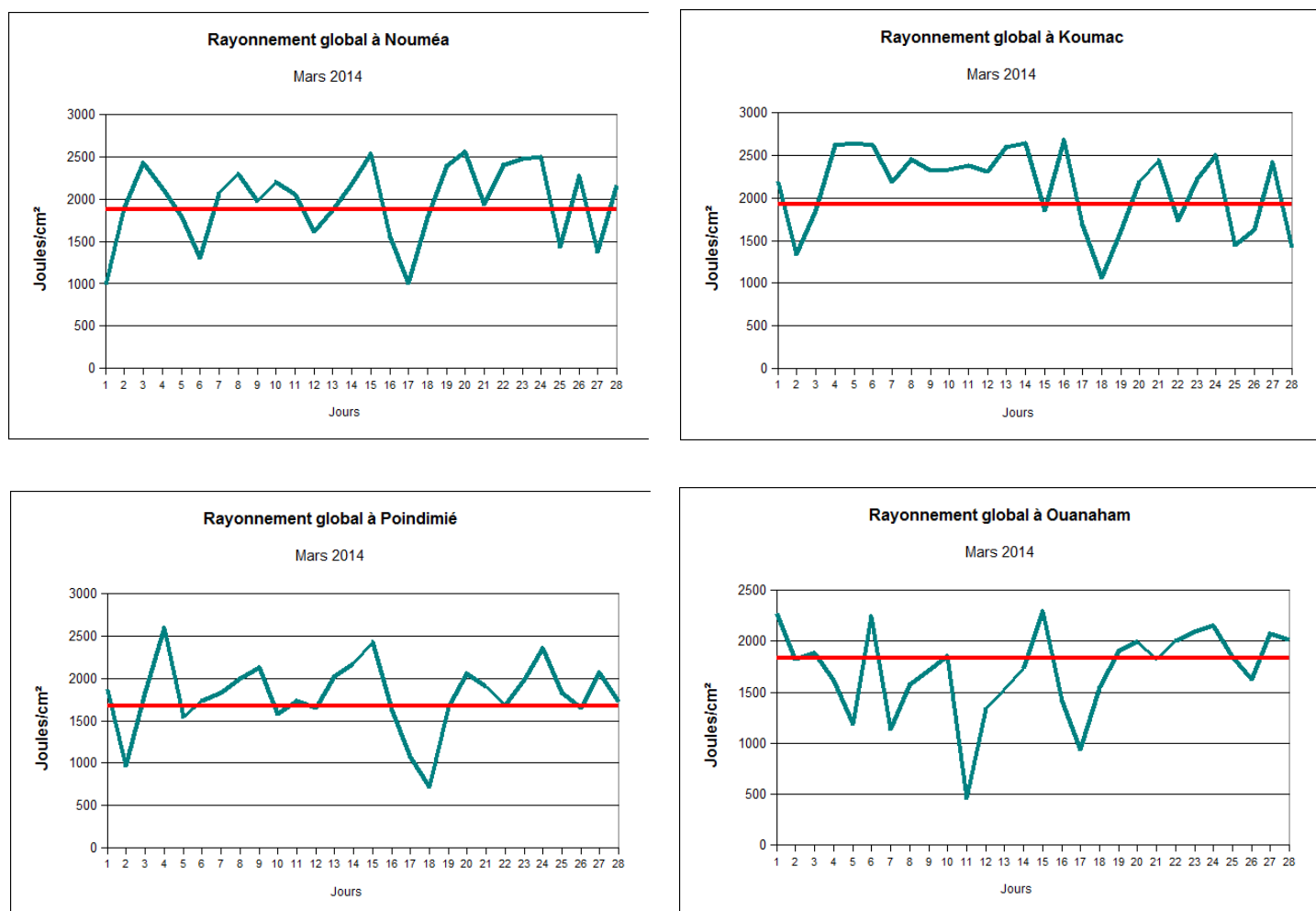


Fig. 7 : Cumuls quotidiens de rayonnement global du mois (courbe verte) et moyennes du mois sur la période 1991-2010 (courbe rouge) en J/cm².

Légendes et définitions

PARAMÈTRES CLIMATOLOGIQUES :

- **Normales** : on définit des valeurs dites « normales » pour les différents paramètres (température, précipitations...) ; elles sont obtenues en effectuant la moyenne du paramètre considéré sur trente ans. Ces valeurs « normales » servent de référence, elles représentent un état moyen. Elles peuvent être définies aux niveaux décadaire, mensuel, saisonnier ou annuel et permettent de mettre en évidence la tendance d'une décennie, d'un mois, d'une saison ou d'une année : mois très arrosé, hiver frais, mois de février chaud, année déficitaire en précipitation.
- **Records** : on définit également des valeurs dites « record » qui sont relatives à une période (record enregistré sur la période 1875-1990 par exemple) ; elles représentent les phénomènes extrêmes exceptionnels qui se sont produits au cours de cette période.

LÉGENDE DES CARTES :

- En raison des difficultés d'analyse et d'interpolation pour les paramètres qui varient beaucoup en fonction de l'altitude et du contexte géographique, nous avons grisé sur l'ensemble des cartes les zones dont l'altitude dépasse les 500 m.
- La ligne rouge présente sur les graphiques du rayonnement représente la valeur moyenne quotidienne mesurée pour ce mois à la station donnée.

ÉQUIVALENCE ENTRE UNITÉS :

- Vent :
1 m/s = 3,6 km/h = 1,9 kt
1 km/h = 0,28 m/s = 0,54 kt
1 kt = 0,51 m/s = 1,85 km/h
- Précipitations :
1 mm = 1 litre/m²

PRECAUTIONS D'USAGE :

Cette publication a un but informatif et éducatif. En aucun cas elle ne tient lieu d'attestation. La vente, redistribution ou rediffusion des informations reçues, en l'état ou sous forme de produits dérivés, est strictement interdite sans l'accord de Météo-France.

EDITION :

Météo-France
Direction Interrégionale de la Nouvelle-
Calédonie
5 rue Vincent Auriol
BP 151
98845 Nouméa Cedex

Téléphone : 27 93 00
Télécopie : 27 93 27

<http://www.meteo.nc>

Directeur de la publication :
Philippe Frayssinet

Conception et Réalisation :
DIRNC/CLIM/ETUDES

Bulletin climatique