



Bulletin Climatique

de la Nouvelle-Calédonie

Décembre 2012

Ce mois-ci :



Un mois bien arrosé
(page 2)



Tout en modération
(page 3)



Un vent calme avant
Freda (page 4)



Du soleil en dents de
scie (page 5)

Légendes et définitions
(page 6)

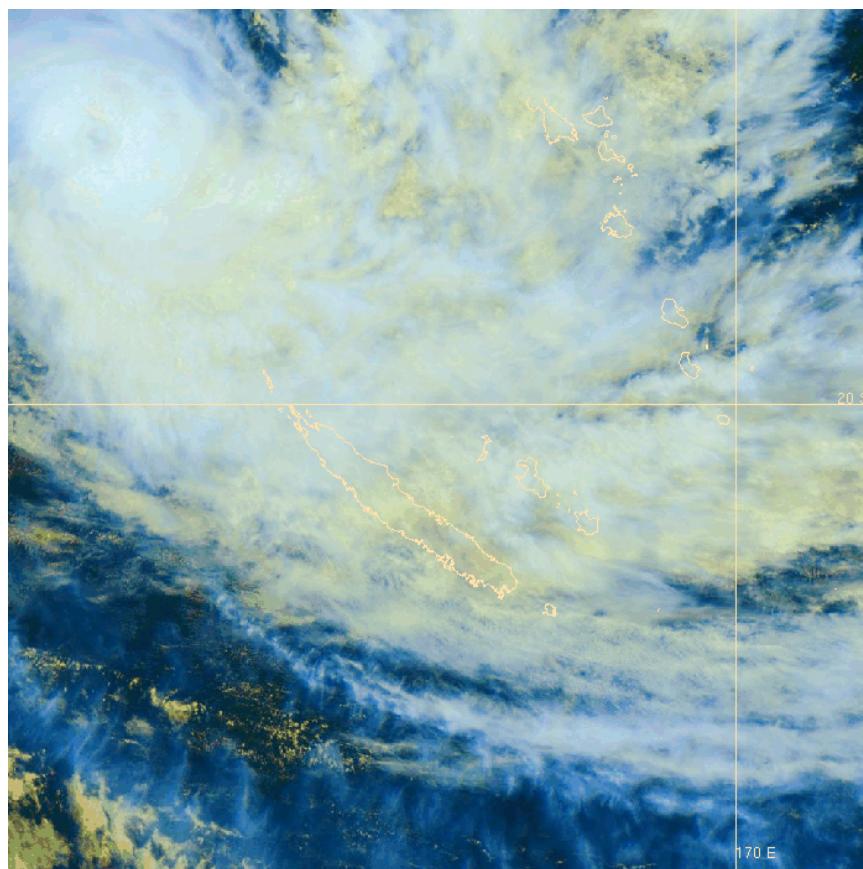


Image satellite du 31/12 à 13 h locale

Ce mois de décembre marque l'activation de la Zone de Convergence du Pacifique Sud sur notre région, ce qui a eu pour effet de déclencher des vigilances jaune fortes pluies voire parfois même orange et rouge, notamment le 12 décembre avec 166 mm en 3h à Lifou.

Un cyclone a également touché notre région. En fin de mois, Freda a commencé son périple vers la Nouvelle-Calédonie.



METEO FRANCE
Toujours un temps d'avance



METEO
Service de la
Météorologie



Un mois bien arrosé

Si sans surprise, les cumuls mensuels les plus faibles se retrouvent sur la Côte Ouest, tandis que les valeurs les plus marquées sont sur la Côte Est et le Sud, il faut toutefois noter que Lifou et Maré ont connu de fortes pluies ce mois-ci. Les valeurs vont ainsi de 48 mm au Phare Amédée à près de 650 mm à Ouinné sur la Côte Oubliée. La disparité des cumuls qui présentent un ratio de 1 à 13 s'explique par les nombreuses averses souvent très localisées qui ont occasionné des cumuls disparates d'une commune à une autre.

Hormis l'extrême Nord de la Calédonie, les cumuls mensuels sont conformes voire supérieurs aux normales de l'ordre de + 10 à + 30 %. De Canala à Yaté, l'excédent de pluie est assez inhabituel car on a observé jusqu'à plus du double des normales. Lifou et Maré ne sont pas en reste car les quantités d'eau tombées correspondent à 2 fois et demi voire 3 fois les hauteurs classiques d'un mois de décembre.

Le 3, de violents orages ont éclaté dans la Chaîne occasionnant de forts cumuls sur le versant est du massif du Humbolt. Dans la nuit du 3 au 4, il est ainsi tombé à Ouinné plus de 360 mm soit l'équivalent d'un mois de précipitations. Le 10, de fortes averses localisées sur la région de Touho ont apporté plus de 130 mm. Le 12, c'est au tour des Loyauté d'essuyer de forts orages. Ainsi à Tadine, notre station a enregistré 130 mm tandis que celle de Wiwatul à Lifou a relevé plus de 185 mm. Ce jour-là, le pluviomètre de Wiwatul a même recueilli une quantité de pluie diluvienne : 104 mm entre 7h48 et 8h48 ! Pour un épisode d'une heure, on estime que cette valeur est dépassée en moyenne une fois tous les 30 ans.

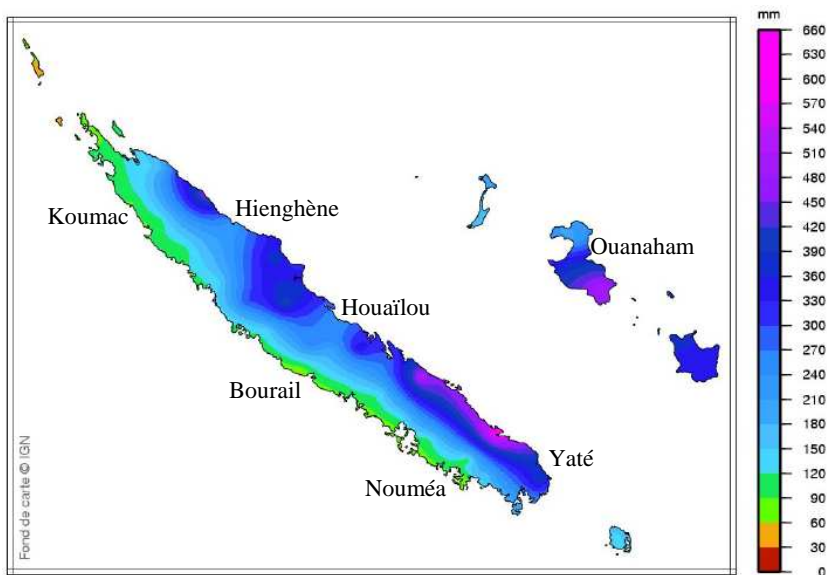


Fig 1 : Cumul des précipitations du mois

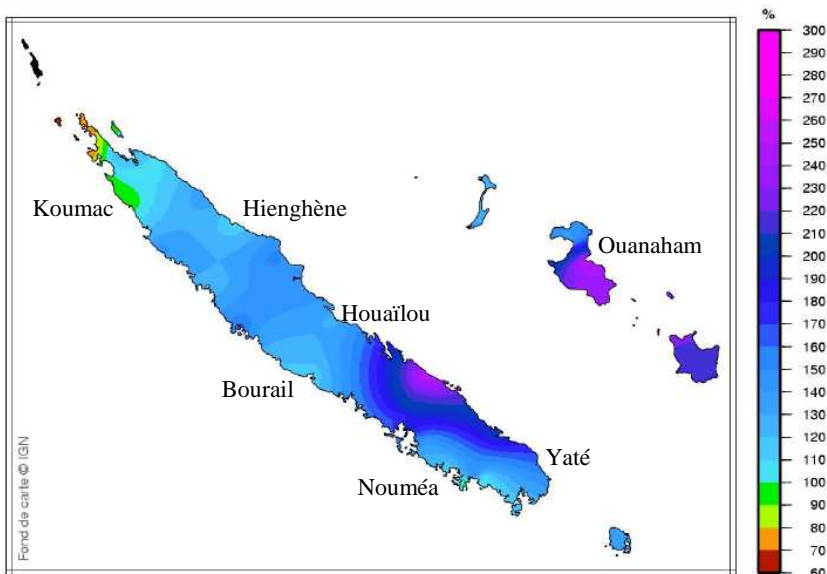


Fig 2 : Rapport des précipitations du mois par rapport aux normales. (en %)



Tout en modération

Ce mois-ci, les températures moyennes ont été globalement conformes aux valeurs de saison hormis dans les Loyauté où il a fait plus chaud de près d'un degré.

En moyenne, les minimales vont de 17 °C à l'Aoupinié et à la Montagne des Sources, à presque 24 °C à Ouvéa ou Poingam. Ces valeurs sont supérieures aux normales sur l'ensemble de la Nouvelle-Calédonie. Mais ces anomalies positives sont particulièrement marquées dans la transversale Bourail-Houaïlou ainsi qu'à Lifou et Maré avec plus de 2 °C au dessus de la normale.

Les températures les plus froides ont été observées dans la nuit du 7 au 8 avec 14,2 °C à Aoupinié ou 14,3 °C à Me Para. A suivi ensuite la journée la plus froide du mois avec des maximales affichant 23,1 °C à La Coulée, record de froid pour une journée de décembre pour cette station ouverte en 1979.

Quant aux maximales, les moyennes mensuelles ont oscillé entre 23,5 °C à Aoupinié et 31 °C à Chepenehe et La Foa. Elles sont inférieures aux températures habituellement observées en décembre sur quasiment tout le territoire. Cet écart négatif atteint - 3 °C à Tango. Lifou et le nord de la Côte Est se démarquent avec des valeurs légèrement supérieures aux normales. La journée la plus chaude a été le 28, où un temps lourd ponctué de fortes averses à concerné la Nouvelle-Calédonie. Le mercure est alors monté jusqu'à 36 °C à La Ouenghi. Le record de maximale pour un mois de décembre a ainsi été égalé pour cette station ouverte le 01/01/1973.

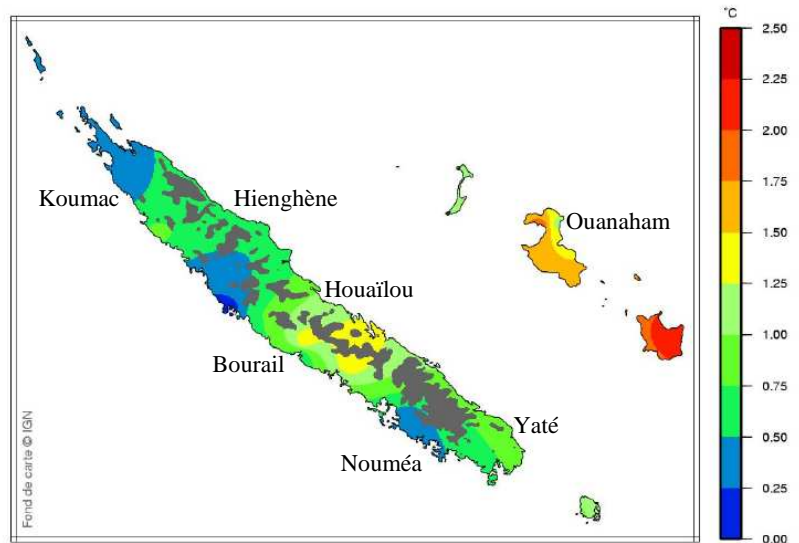


Fig 3 : Ecart des températures minimales du mois aux normales (en °C)

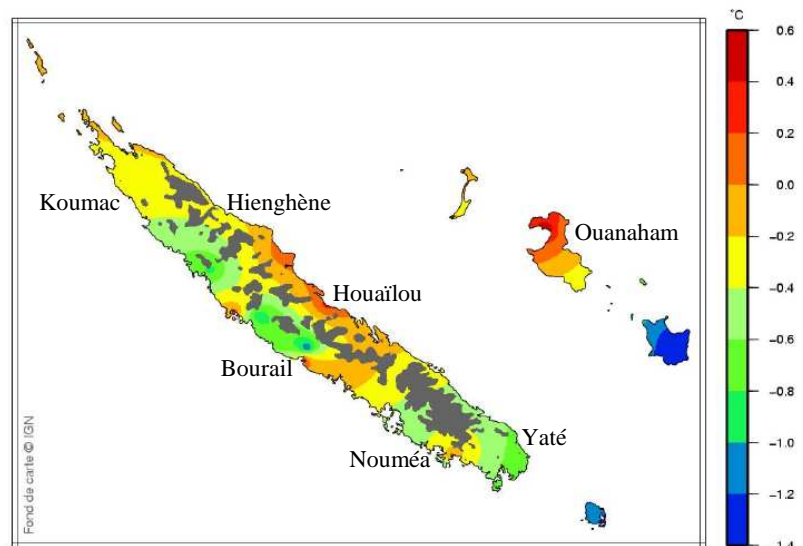
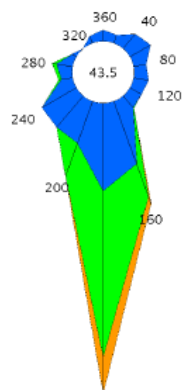


Fig 4 : Ecart des températures maximales du mois aux normales (en °C)

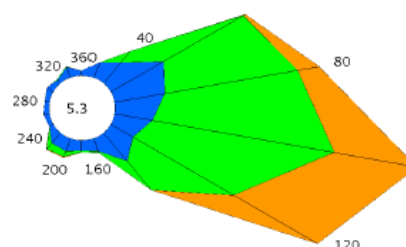


Un vent calme avant Freda

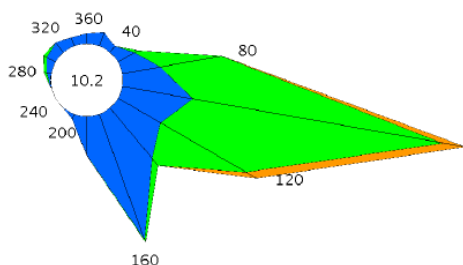
Le vent a soufflé en moyenne entre 3 kts à Poindimié, 5 kts à Koné, 11 kts à Nouméa et jusqu'à 13 kts sur les sites exposés comme à Poingam ou encore au Phare Amédée. Ces valeurs sont légèrement en dessous des normales hormis sur les Loyauté où les vents, avec près de 8 kts, ont été plus forts qu'à l'accoutumée. Les vents ont pris une nette composante est excepté à Koumac où l'environnement de la station favorise les vents de sud. Avec les orages qui ont éclaté le 15, le vent s'est renforcé en rafales avec notamment près de 86 km/h à Nouméa. L'approche du cyclone Freda en fin de mois a également contribué au renforcement du vent avec 99 km/h le 31 à Poingam.



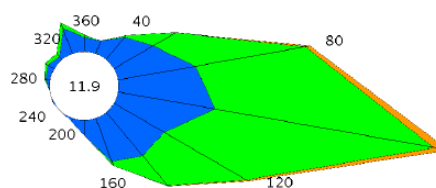
Rose des vents du mois à Koumac



Rose des vents du mois à Nouméa



Rose des vents du mois à Touho



Rose des vents du mois à Ouanaham



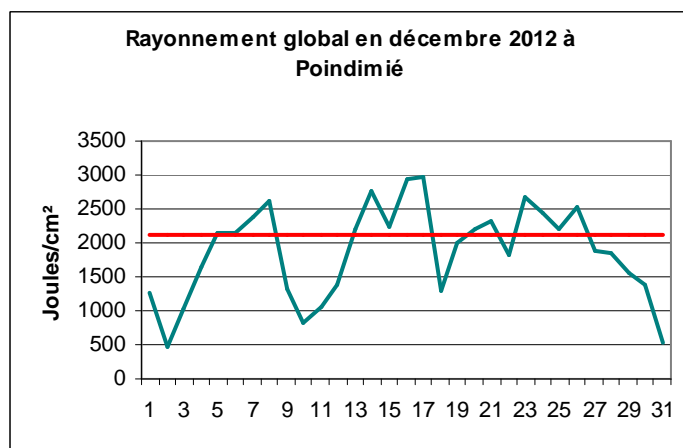
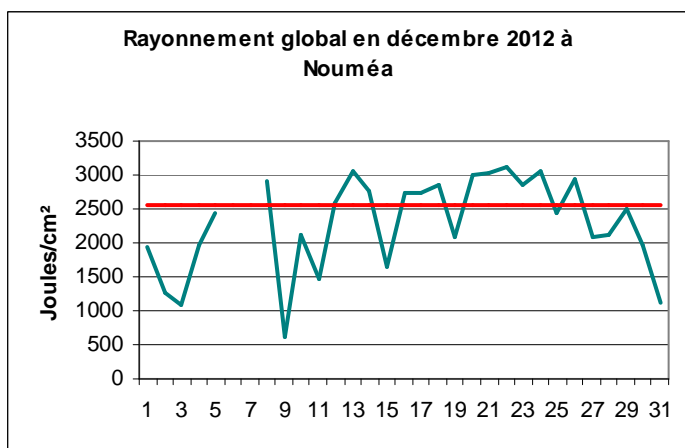
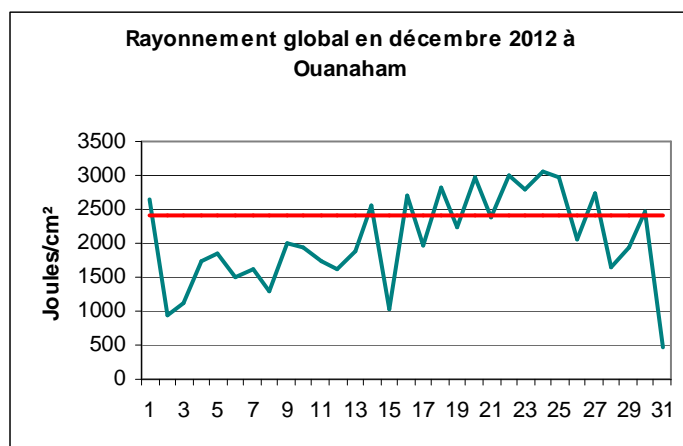
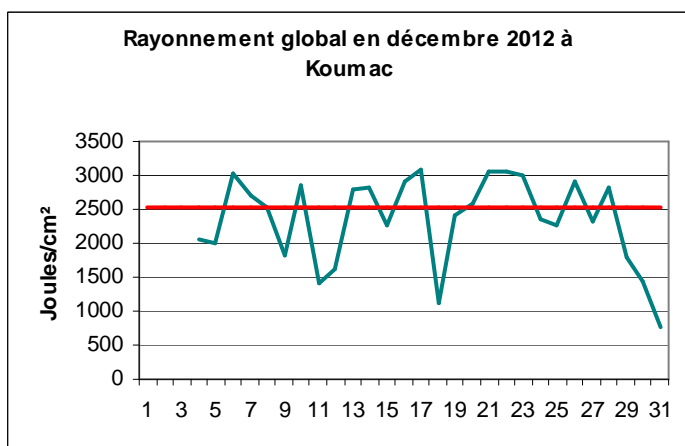
Du soleil en dents de scie

Au cours du mois de décembre, l'ensoleillement a beaucoup fluctué sur l'ensemble de la Nouvelle-Calédonie.

En effet, les journées de beau temps ont souvent été entrecoupées de périodes d'averses parfois fortes voire même orageuses. Le cumul mensuel le plus faible se retrouve dans la Chaîne, où la nébulosité est accrue, avec 40954 J/cm² à Aoupinié. La commune la plus ensoleillée est Nouméa avec 68627 J/cm² à Magenta.

Ces valeurs sont plus faibles que leurs normales de -5 à -15% du Sud au Nord du territoire.

En fin de mois, avec l'approche du cyclone Freda, les valeurs quotidiennes dégringolent.



Légendes et définitions

PARAMÈTRES CLIMATOLOGIQUES :

- **Normales** : on définit des valeurs dites « normales » pour les différents paramètres (température, précipitations...) ; elles sont obtenues en effectuant la moyenne du paramètre considéré sur trente ans. Ces valeurs « normales » servent de référence, elles représentent un état moyen. Elles peuvent être définies aux niveaux décadaire, mensuel, saisonnier ou annuel et permettent de mettre en évidence la tendance d'une décennie, d'un mois, d'une saison ou d'une année : mois très arrosé, hiver frais, mois de février chaud, année déficitaire en précipitation.
- **Records** : on définit également des valeurs dites « record » qui sont relatives à une période (record enregistré sur la période 1875-1990 par exemple) ; elles représentent les phénomènes extrêmes exceptionnels qui se sont produits au cours de cette période.

LÉGENDE DES CARTES :

- En raison des difficultés d'analyse et d'interpolation pour les paramètres qui varient beaucoup en fonction de l'altitude et du contexte géographique, nous avons grisé sur l'ensemble des cartes les zones dont l'altitude dépasse les 500 m.
- La ligne rouge présente sur les graphiques du rayonnement représente la valeur moyenne quotidienne mesurée pour ce mois à la station donnée.

ÉQUIVALENCE ENTRE UNITÉS :

- Vent :
 $1 \text{ m/s} = 3,6 \text{ km/h} = 1,9 \text{ kt}$
 $1 \text{ km/h} = 0,28 \text{ m/s} = 0,54 \text{ kt}$
 $1 \text{ kt} = 0,51 \text{ m/s} = 1,85 \text{ km/h}$
- Précipitations :
 $1 \text{ mm} = 1 \text{ litre/m}^2$

PRECAUTIONS D'USAGE :

Cette publication a un but informatif et éducatif. En aucun cas elle ne tient lieu d'attestation. La vente, redistribution ou rediffusion des informations reçues, en l'état ou sous forme de produits dérivés, est strictement interdite sans l'accord de Météo-France.

EDITION :

Météo-France
Direction Interrégionale de la Nouvelle-Calédonie
5 rue Vincent Auriol
BP 151
98845 Nouméa Cedex

Téléphone : 27 93 00
Télécopie : 27 93 27

<http://www.meteo.nc>

Directeur de la publication :
Philippe Frayssinet

Conception et Réalisation :
DIRNC/CLIM/LOG

Météo-France est certifié ISO 9001-2000 par Bureau Veritas Certification