



# Bulletin Climatique

## de la Nouvelle-Calédonie

**Octobre 2012**

### Ce mois-ci :



La côte Est en déficit  
(page 2)



Une lente transition vers  
la saison chaude (page 3)

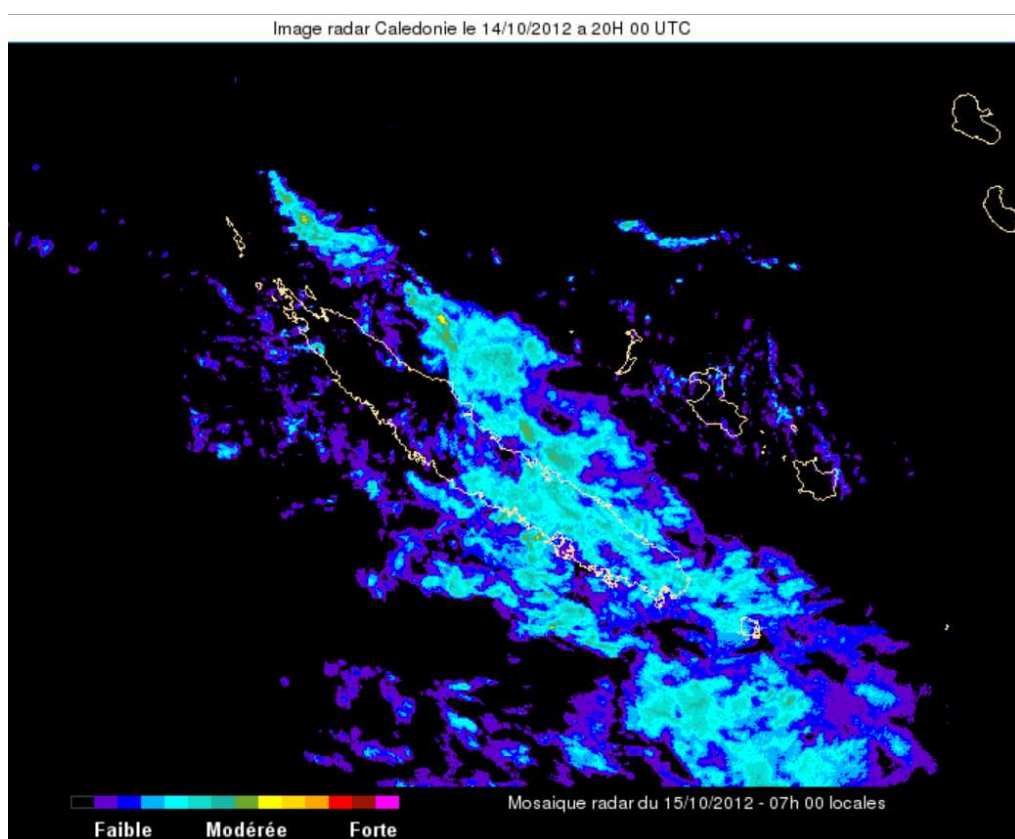


Les alizés bien établis  
(page 4)



Le soleil joue à cache-  
cache (page 5)

Légendes et définitions  
(page 6)



Le mois d'octobre a été rythmé par l'alternance d'un courant d'alizé plutôt sec et rapide lors de la première quinzaine, et le bref passage de plusieurs dégradations nuageuses qui n'ont pas donné de fortes précipitations en général.

Les cumuls les plus importants ont été relevés au lever du jour le 15/10 sur le nord-est de la Grande Terre (50,2 mm en 3h à Touho) lors d'un phénomène de convergence de grande échelle.

Au cours de ce mois, dix vigilances jaune ont été émises : une relative à la pluie, une visant le vent et huit concernant la houle.



**METEO FRANCE**  
Toujours un temps d'avance





## La côte Est en déficit

Le pays a globalement été bien arrosé ce mois-ci. En effet, il a plu 63,8 mm en moyenne sur l'ensemble de la Nouvelle-Calédonie. Le bilan hydrique est excédentaire, de l'ordre de + 18 % en moyenne. Il n'est cependant pas uniforme sur tout le territoire. Le contraste est même plutôt marqué entre la côte Ouest et le nord qui présentent un bilan excédentaire : jusqu'à 2,5 fois plus de pluie que la normale à Népoui, et la côte Est qui souffre d'un déficit hydrique atteignant les 56 % à Thio.

On note deux épisodes de fortes précipitations. Le 9 octobre, une perturbation affecte l'est du pays et surtout les îles Loyauté. Elle engendre, en 24h, des cumuls correspondant parfois à un mois de précipitations. C'est le cas à Tadine où il est tombé 70,8 mm ce jour-là. Cette valeur représente d'ailleurs le maximum de pluie en 24h recueilli par nos pluviomètres au cours du mois d'octobre. Le deuxième épisode touche plus largement le territoire les 14 et 15 octobre, avec une préférence pour le nord-est. On relève jusqu'à 84 mm en 24h le 14 octobre à Pouebo.

Le minimum mensuel est mesuré à Thio avec 20,1 mm. Le maximum est enregistré à Tadine avec 182,3 mm, soit 2,5 fois plus que la normale.

Il a plu entre 2 jours à Koumac et 15 jours à Tadine dont 6 jours avec un cumul au moins égal à 10 mm.

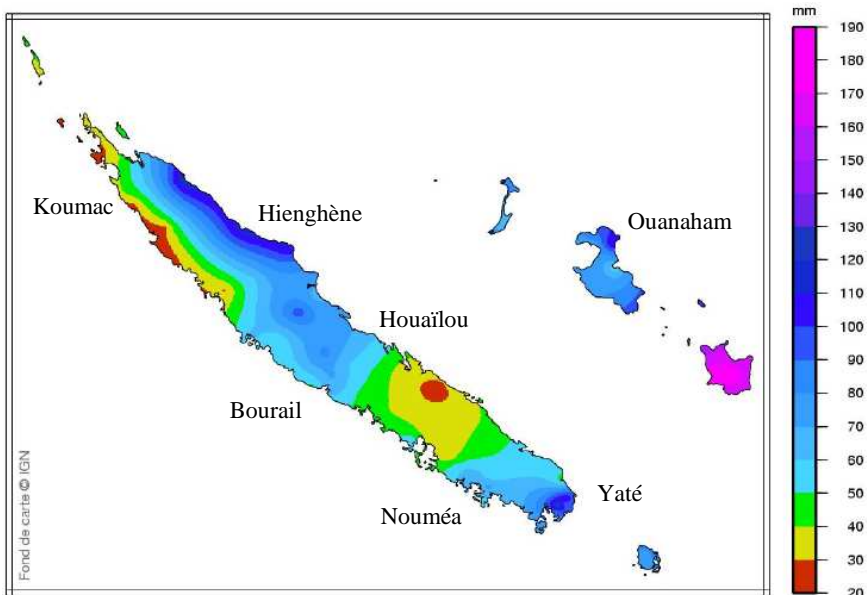


Fig. 1 : Cumul des précipitations du mois

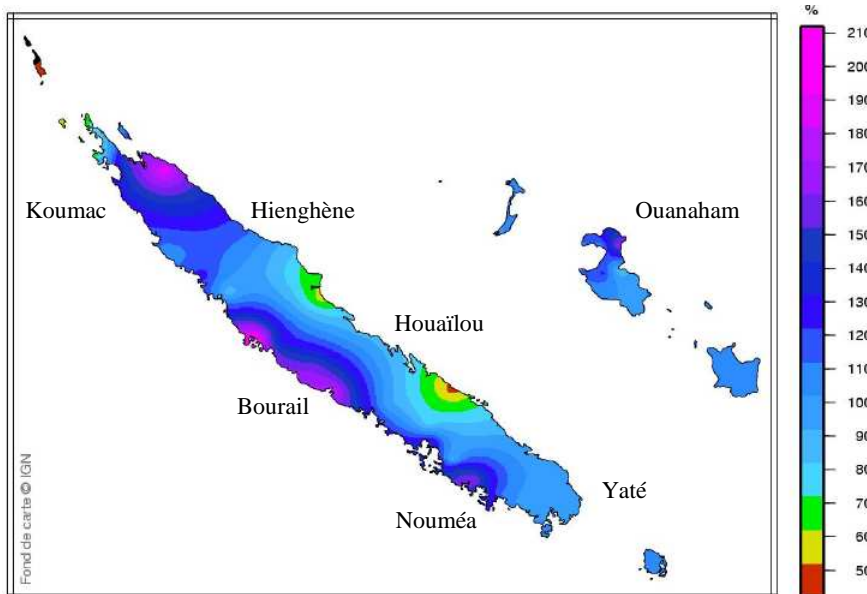


Fig. 2 : Rapport des précipitations du mois par rapport aux normales (en %)



## Une lente transition vers la saison chaude

La température moyenne a oscillé entre 20,8 °C à Goro et 24,0 °C à Belep. Elle est légèrement inférieure à la normale de 0,2 °C. Le passage de la saison fraîche à la saison chaude se fait donc en douceur.

Des variations sensibles de températures sont relevées en cours de mois, coïncidant avec le passage de deux perturbations, les 9 et 14 octobre. Le 12 octobre, on observe une vague de chaleur relative sur l'ensemble de la Nouvelle-Calédonie. Les températures sont toutes au-dessus de la normale, en particulier les températures minimales. Concernant ces dernières, l'écart à la normale atteint + 7,1 °C à La Roche où l'on mesure 22,9 °C. Suite à ce pic, on observe, le 15 octobre, un creux dans la courbe des températures, notamment celle des températures maximales. Les nuages liés à la perturbation du 14 et les pluies engendrées limitent la hausse des températures maximales. On mesure ainsi jusqu'à - 8,5 °C d'écart à la normale à Bouraké où la température maximale ne dépasse pas les 21 °C.

Pour les températures minimales, nous notons un écart moyen aux normales positif de + 0,5 °C. Au contraire, les températures maximales ont un écart moyen aux normales négatif de - 0,6 °C. Ces écarts montrent l'importance de la nébulosité ce mois-ci. En fin de nuit, les nuages empêchent le rayonnement du sol et le refroidissement consécutif des basses couches, d'où des températures minimales plus élevées que la normale. Durant l'après-midi, ils atténuent le réchauffement par le soleil, d'où des températures maximales qui ne dépassent pas les normales.

A Nouméa, il a fait 22,1 °C en moyenne, soit 0,7 °C de moins que la normale. Les températures minimales sont conformes aux normales alors que les températures maximales ont un écart négatif de - 0,8 °C.

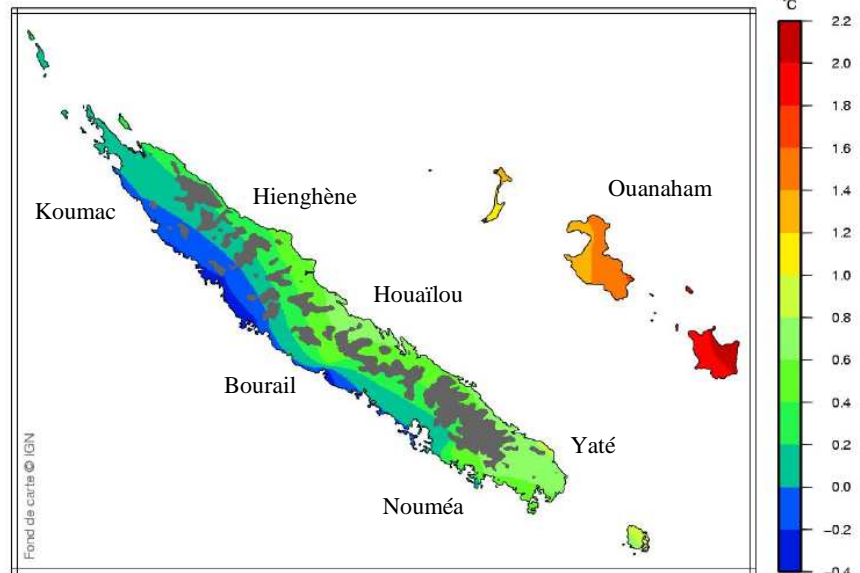


Fig. 3 : Ecart des températures minimales du mois aux normales (en °C)

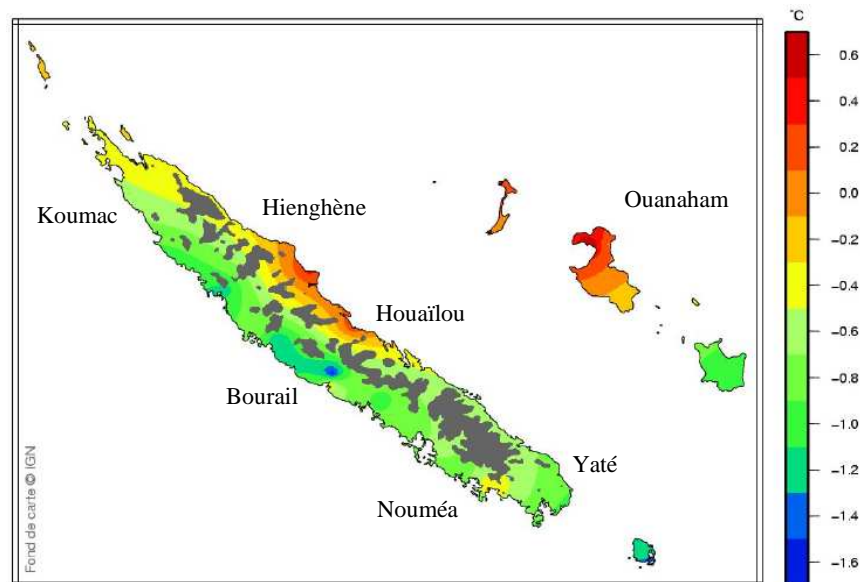


Fig. 4 : Ecart des températures maximales du mois aux normales (en °C)

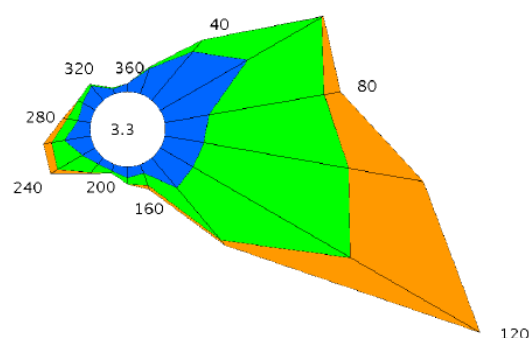
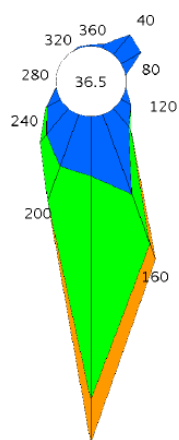


## Les alizés bien établis

La force du vent moyen est conforme aux normales d'un mois d'octobre. Sur l'ensemble du territoire, les anémomètres ont enregistré une vitesse de vent moyen de 8 kt environ, avec des variations entre les stations comprises entre 4 kt à Poindimié et 14 kt au Phare Amédée.

Les alizés (définis comme des vents de force supérieure ou égale à 10 kt et de direction comprise entre les secteurs 80° (ENE) et 140° (SE) ) ont été clairement dominants. Au Phare Amédée par exemple, station particulièrement bien exposée, les alizés ont représenté 67,4 % des observations, dont 31,4 % d'alizé modéré à soutenu et 9,4 % d'alizé fort.

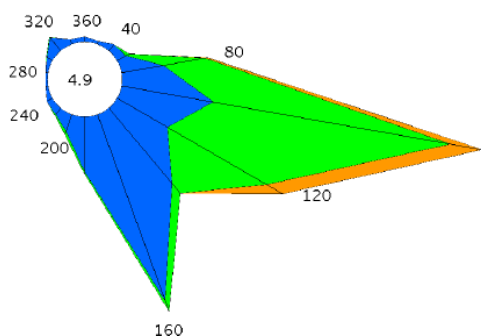
Les rafales maximales enregistrées sont de 86 km/h à Montagne des Sources le 25 octobre.



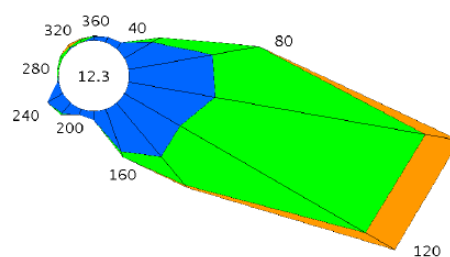
Rose des vents du mois à Koumac



Rose des vents du mois à Nouméa



Rose des vents du mois à Touho



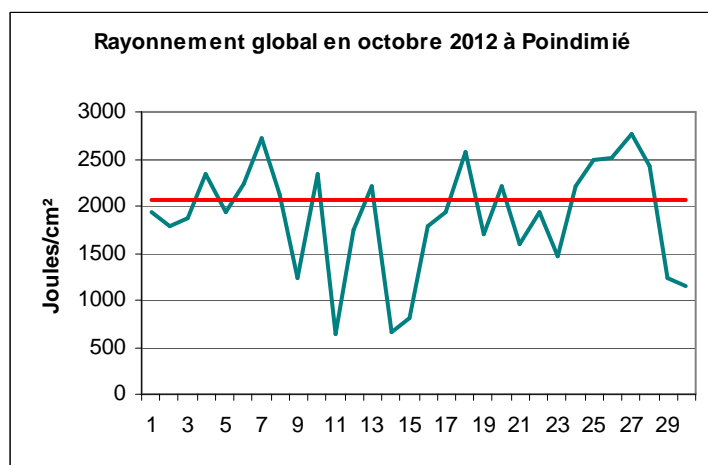
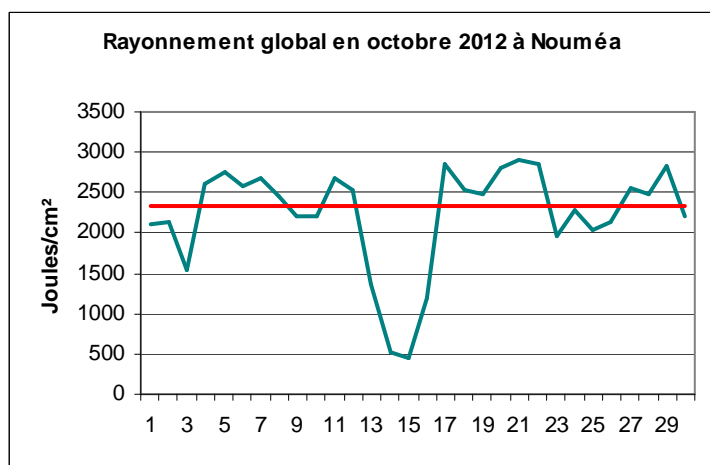
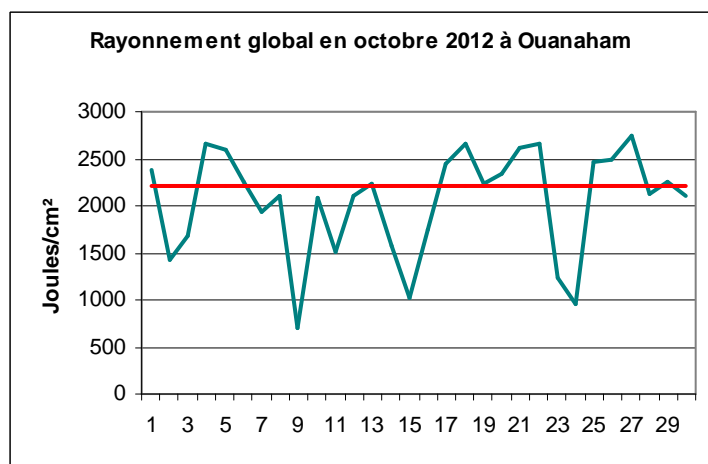
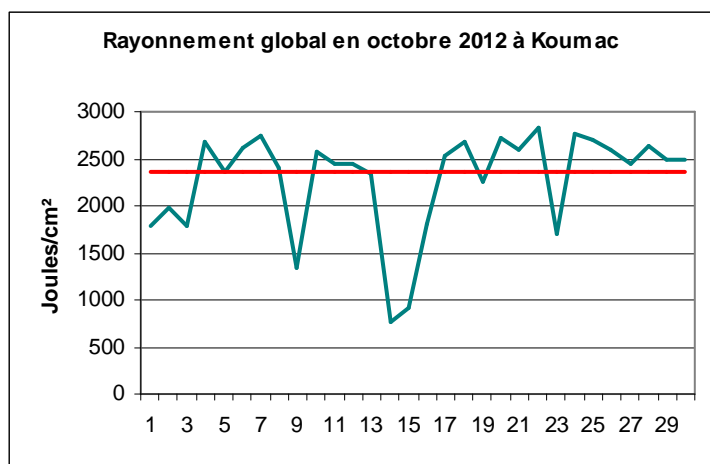
Rose des vents du mois à Ouanaham



## Le soleil joue à cache-cache

On ne peut pas dire que le soleil ait brillé de mille feux ce mois-ci, les nuages l'ayant souvent occulté. Les cumuls de rayonnement global sont partout inférieurs à la normale d'un mois d'octobre, de - 6 % en moyenne. Le déficit varie entre - 8,2 % à Poindimié et - 3,1 % à Koumac. Les cumuls oscillent entre 54 626 J/cm<sup>2</sup> à Goro et 71 215 J/cm<sup>2</sup> à Koumac.

Le minimum journalier de ce mois a été relevé à Koné le 15 octobre avec 375 J/cm<sup>2</sup>. Pour Nouméa, cette journée est de loin la plus grise du mois avec seulement 438 J/cm<sup>2</sup>, ce qui contribue à faire baisser le bilan mensuel. Ces minima coïncident avec le passage d'une perturbation pluvieuse sur la Grande Terre. Le maximum a quant à lui été enregistré le 21 octobre à Goro avec 3215 J/cm<sup>2</sup>.



## Légendes et définitions

### PARAMÈTRES CLIMATOLOGIQUES :

- **Normales** : on définit des valeurs dites « normales » pour les différents paramètres (température, précipitations...) ; elles sont obtenues en effectuant la moyenne du paramètre considéré sur trente ans. Ces valeurs « normales » servent de référence, elles représentent un état moyen. Elles peuvent être définies aux niveaux décadaire, mensuel, saisonnier ou annuel et permettent de mettre en évidence la tendance d'une décade, d'un mois, d'une saison ou d'une année : mois très arrosée, hiver frais, mois de février chaud, année déficitaire en précipitation.
- **Records** : on définit également des valeurs dites « record » qui sont relatives à une période (record enregistré sur la période 1875-1990 par exemple) ; elles représentent les phénomènes extrêmes exceptionnels qui se sont produits au cours de cette période.

### LÉGENDE DES CARTES :

- En raison des difficultés d'analyse et d'interpolation pour les paramètres qui varient beaucoup en fonction de l'altitude et du contexte géographique, nous avons grisé sur l'ensemble des cartes les zones dont l'altitude dépasse les 500 m.
- La ligne rouge présente sur les graphiques du rayonnement représente la valeur moyenne quotidienne mesurée pour ce mois à la station donnée.

### ÉQUIVALENCE ENTRE UNITÉS :

- Vent :  
 $1 \text{ m/s} = 3,6 \text{ km/h} = 1,9 \text{ kt}$   
 $1 \text{ km/h} = 0,28 \text{ m/s} = 0,54 \text{ kt}$   
 $1 \text{ kt} = 0,51 \text{ m/s} = 1,85 \text{ km/h}$
- Précipitations :  
 $1 \text{ mm} = 1 \text{ litre/m}^2$

### PRECAUTIONS D'USAGE :

Cette publication a un but informatif et éducatif. En aucun cas elle ne tient lieu d'attestation. La vente, redistribution ou rediffusion des informations reçues, en l'état ou sous forme de produits dérivés, est strictement interdite sans l'accord de Météo-France.

### EDITION :

Météo-France  
Direction Interrégionale de la Nouvelle-  
Calédonie  
5 rue Vincent Auriol  
BP 151  
98845 Nouméa Cedex

Téléphone : 27 93 00  
Télécopie : 27 93 27

<http://www.meteo.nc>

Directeur de la publication :  
Philippe Frayssinet

Conception et Réalisation :  
DIRNC/CLIM/LOG

Météo-France est certifié ISO 9001-2000 par Bureau Veritas Certification